

MEDI, DINÀMICA ECONÒMICA,  
CREIXEMENT URBANÍSTIC I  
INFRAESTRUCTURES A  
L'ENTORN DE MOLLERUSSA

UNA VIA ORBITAL PER A LA CONNURBACIÓ  
DE MOLLERUSSA

CONDICIONS DE DISSENY

Memòria

Ignasi Aldomà

Febrer 2003

## ÍNDEX

Població, activitat i creixement urbà .....	3
El creixement demogràfic de Mollerussa en el context d'un Pla d'Urgell estancat. ....	5
Dinàmica econòmica i manteniment de la base agrària. ....	7
La dinàmica industrial singular de Mollerussa i entorn. ....	10
Demanda d'habitatge i creixement residencial. ....	13
Planejament urbanístic i creixement urbà. ....	15
El desenvolupament del sòl industrial.....	16
La base territorial; referents físics i patrimoni.....	19
Les condicions naturals d'una plana continental.....	19
Un gran ecosistema contornejat per l'home.....	22
Els valors culturals i naturals de l'ecosistema agrari.....	25
Assentaments humans i patrimoni cultural. ....	28
El tractament del sòl no urbanitzable.....	32
Mobilitat i infraestructures de comunicació.....	33
Una mobilitat laboral en creixement.....	33
La mobilitat per motiu de compres.....	34
Condicions geoestratègiques i origen de la xarxa viària actual. ....	36
La N-II i la xarxa viària bàsica.....	38
La xarxa de carreteres locals i de camins.....	43
L'interès dels camins ramaders i antigues vies.....	48
Proposta de via orbital i alternatives.....	49

## Població, activitat i creixement urbà

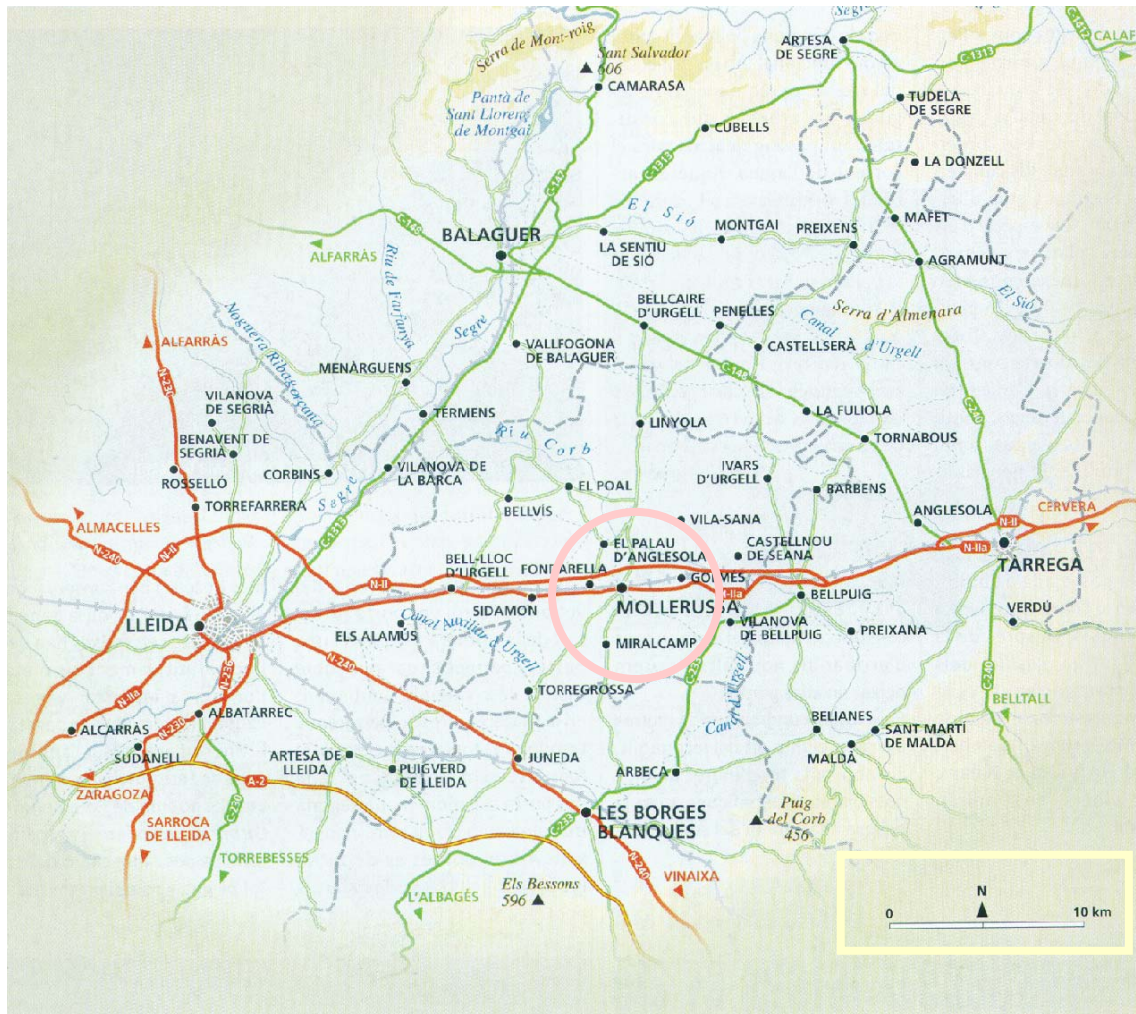
L'àrea objecte d'interès es troba a la comarca del Pla d'Urgell, una comarca molt homogènia des d'un punt de vista físic i de relacions econòmiques i humanes, que es troba integrada per 16 municipis. Amb 29.723 habitants (2001), el Pla d'Urgell és una comarca mitjana per la seva grandària demogràfica; no així quant a territori, 304,5 km<sup>2</sup>, que és relativament reduït.

Quadre 1. Població i territori als municipis del Pla d'Urgell, 2001.

	Superfície municipal en hectàrees	Població censada 2001	Densitat (habitants per km <sup>2</sup> )	Creixement demogràfic 1975-2001 (1975=100)	% població ocupada a l'agricultura
Mollerussa	705	10004	1419,0	133,2	5,3
Fondarella	541	678	125,3	123,3	7,9
Golmés	1658	1374	82,9	110,2	22,0
Palau d'Anglesola, el	1231	1685	136,9	100,2	35,2
Miralcamp	1462	1215	83,1	98,1	22,6
1a corona Mollerussa	4892	4952	101,2	105,0	25,0
Barbens	730	808	110,7	104,4	51,0
Bell-lloc d'Urgell	3512	2071	59,0	94,2	29,2
Bellví	4620	2101	45,5	82,4	28,3
Castellnou de Seana	1633	693	42,4	85,1	52,3
Ivars d'Urgell	2434	1711	70,3	89,1	41,8
Linyola	2876	2374	82,5	102,4	34,3
Poal, el	887	632	71,3	84,2	47,4
Sidamon	806	586	72,7	125,2	24,3
Torregrossa	4048	2161	53,4	90,9	48,9
Vilanova de Bellpuig	1375	1090	79,3	83,6	44,4
Vila-sana	1931	540	28,0	98,9	44,4
Resta comarca	24852	14767	59,4	92,2	31,6
Total Pla d'Urgell	30449	29723	97,6	105,2	22,5

Font: elaboració pròpia a partir de les dades de l'Institut d'Estadística de Catalunya.

Mapa 1. Mollerussa i el Pla d'Urgell en el context de Ponent.



A mig camí de Tàrraga i Lleida, sobre l'eix de la N-II, Mollerussa reforça amb els anys el seu paper de centralitat urbana. Actualment estén el desenvolupament urbà cap a termes i poblacions veïnes de sempre molt pròximes; el Palau d'Anglesola, Gormés, Miralcamp i Fondarella en primer lloc.

## ***El creixement demogràfic de Mollerussa en el context d'un Pla d'Urgell estancat.***

Després d'haver-se beneficiat durant les tres darreres centúries de l'expansió motivada per la colonització agrària, la transformació en regadiu i l'agroindustrialització, el creixement demogràfic comarcal ha arribat a l'estancament en els darrers vint anys.

- Dels 2.500 habitants de les primeries del XVIII es passava als 11.000 a mitjan del XIX; després del salt important de la transformació en regadiu el 1920 s'arriba a 23.558 habitants i el 1981 seran els 28.445, que poc es mouen en els darrers anys.
- Per davall de l'estancament es produeix una pèrdua de dinamisme demogràfic, que tindrà conseqüències radicals en el futur. La població comarcal perd a partir de 1991 la capacitat d'autosostenir-se i amb les taxes actuals de mortalitat i fertilitat la població total comarcal es reduirà en un 13,5 % en l'horitzó 2.020.
- En el decenni dels 1990 la immigració ha permès mantenir el contingent demogràfic comarcal i es planteja com la variable clau de l'evolució demogràfica futura. El padró de 1996 sumava ja 409 persones d'origen estranger, majoritàriament magribins, als quals caldria afegir els no regularitzats, mentre el creixement del padró de 1991 respon de manera exclusiva a la immigració, que s'ha diversificat en el seu origen.
- Per altra part, són els grups d'edat més joves els més afectats per la davallada demogràfica, amb el que això implica en el mercat laboral i en el dinamisme social. Els naixements del 2020 podrien encara reduir-se a un 30% dels actuals de no existir la correcció de la immigració, i en el mateix horitzó 2.020 la disminució afecta sobretot els grups que aleshores tindran entre 15 i 35 anys, que es veuran reduïts a gairebé la meitat del contingent actual d'aquestes edats.
- Tot i la immigració, la població haurà de continuar envellint-se i aquesta serà una component decisiva de les dinàmiques i demandes socials futures, per bé que l'envelliment tardí encara en fer-se efectiu en arribar les generacions plenes actuals a la maduresa.

Aquestes dinàmiques presenten, en tot cas, contrastos significatius entre els 16 municipis de la comarca, que responen a expectatives econòmiques molt diferents:

- El creixement demogràfic provocat per la transformació en regadiu de les primeries de la centúria afecta, naturalment, totes les poblacions de la plana. Però a partir de 1950 es planteja la divergència entre Mollerussa, que

focalitza el creixement urbà i industrial a un ritme força elevat, i la resta de la comarca, que afluixa i perd, fins i tot, població a partir de 1960.

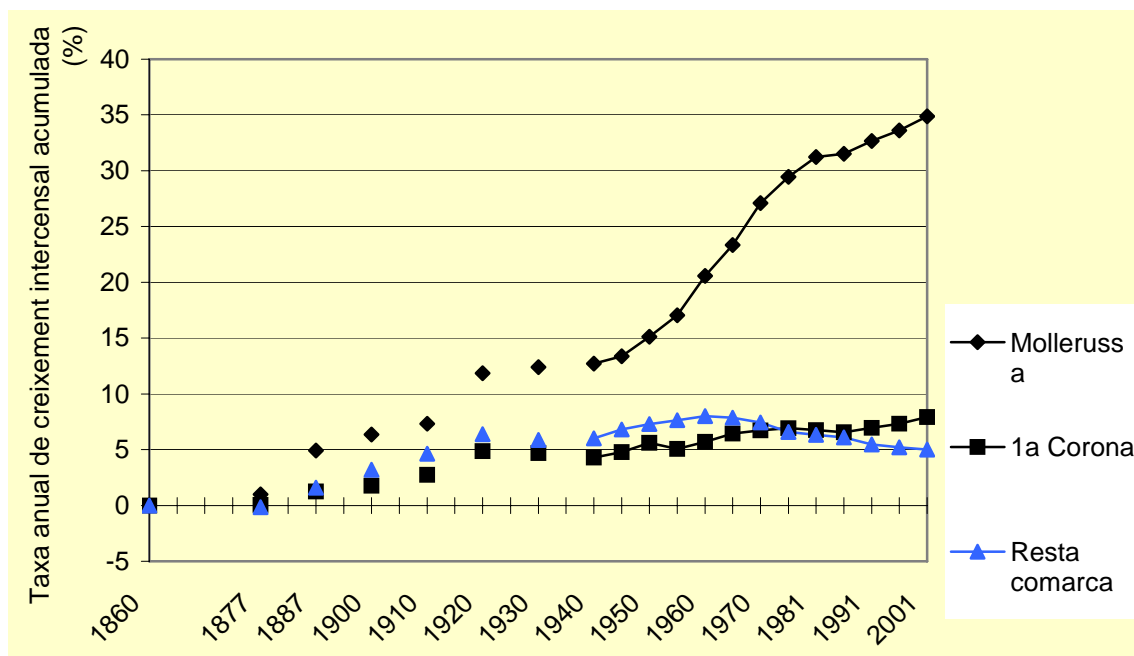
- La diferència entre Mollerussa i la resta de nuclis es manté a partir de 1981, per bé que el creixement demogràfic de Mollerussa sigui més reduït.
- Des de 1960 els petits municipis pròxims i, en algun cas, pràcticament contigus a Mollerussa aguanten millor la recessió que la resta de municipis rurals i creixen clarament a partir de 1986. Es tracta de Golmés, Fondarella, el Palau d'Anglesola i Miralcamp, on es produeix la implantació de nouvinguts atrets per les condicions de l'habitatge.
- Un contrast radical entre Mollerussa, de població més jove, i la resta de pobles de la comarca, més envellits. En els pobles més recessius, com Bellvís, el Poal, Torregrossa o Vilanova de Bellpuig, la població de més de 65 anys dobla i quasi triplica la dels menors de 15 anys.

Quadre 2. Evolució demogràfica de Mollerussa i entorn, 1960 – 2001.

Any	Regió de Lleida	Pla d'Urgell	Molle-russa	1a corona	Resta de municipis	Regió de Lleida	Pla d'Urgell	Molle-russa	1a corona
1960	253605	26500	4848	4439	17213	0,48	0,96	3,53	0,64
1965	256580	27254	5557	4603	17094	0,23	0,56	2,77	0,73
1970	279273	28075	6685	4672	16718	1,71	0,60	3,77	0,30
1975	284836	28246	7508	4717	16021	0,40	0,12	2,35	0,19
1981	289799	28806	8350	4675	15781	0,29	0,33	1,79	-0,15
1986	290481	28675	8462	4628	15585	0,05	-0,09	0,27	-0,20
1991	292746	28802	8966	4720	15116	0,16	0,09	1,16	0,39
1996	294058	29116	9400	4806	14910	0,09	0,22	0,95	0,36
2001	299079	29723	10004	4952	14767	0,34	0,41	1,25	0,60

Font: elaboració pròpia a partir de dades de l'Institut d'Estadística de Catalunya.

Gràfic 1. Creixement demogràfic comarcal, 1860-1996. Taxa de creixement anual acumulada de Mollerussa i municipis de l'entorn.



Font: elaboració pròpia a partir de dades de l'Institut d'Estadística de Catalunya.

### ***Dinàmica econòmica i manteniment de la base agrària.***

Els resultats de l'economia comarcal en els darrers anys, en forma de producte interior brut per càpita (estimació Caixa d'Estalvis de Catalunya) o en forma de la mateixa renda bruta familiar disponible per càpita (estimació Institut d'Estadística de Catalunya), no presenten un balanç gaire positiu. La comarca se situa entorn d'un 10% per davall de les mitjanes del conjunt de Catalunya.

Aquestes macromagnituds tenen molt a veure amb el pes que el sector agrari, que és un dels menys dinàmics i productius de l'economia, conserva a la comarca.

- L'evolució del sector agrari comarcal no és massa diferent de l'evolució que s'enregistra en el conjunt de Catalunya; en vint anys, 1975-1996, es perd la meitat dels ocupats. El futur presenta, amb tot, una perspectiva menys recessiva per al conjunt de la mà d'obra agrària, si s'inclou dins d'aquesta els treballadors fixes i eventuais immigrants, mentre els empresaris del sector continuaran davallant.

- L'aportació del sector agrari en el producte interior brut comarcal experimenta una tendència important a la baixa, tant com l'experimenten els actius ocupats en el sector. L'aportació al PIB davalla darrerament a prop d'un 10% del PIB total, mentre els actius agraris representen encara un 20% del total d'actius.
- Enmig de grans variacions anuals degudes a les oscil·lacions de les collites i els mercats, la producció del sector agrari presenta una tendència general més aviat a la baixa, que no acaba d'afectar la productivitat o rendibilitat "per càpita" del sector precisament gràcies a la disminució constant de la població que s'hi ocupa.
- Cal matisar, en contra de la perspectiva tan negativa que ofereixen l'agricultura i la ramaderia, que el pes econòmic del sector agrari resulta, com a mínim, el doble d'allò que deixa a entendre l'aportació al PIB, si es tenen en compte els sectors que s'hi relacionen estretament i que, d'alguna manera en depenen. Així, la indústria alimentària representa la tercera part del PIB industrial de la comarca. Agricultura i indústria alimentària sumen entre un 20% i un 30% del PIB comarcal segons els anys, i a aquesta proporció caldria afegir-hi la indústria de maquinària agrícola, el comerç a l'engròs i altres serveis agraris per entendre que l'agricultura juga encara un paper decisiu de sector de base de l'economia comarcal.
- En conjunt s'ha de destacar, també, que de les llars amb persones actives, gairebé la tercera part tenen algun membre ocupat en el sector agrari, circumstància que referma el pes real d'aquest sector i introdueix també el tema de la complementaritat i la pluriactivitat en les feines agràries. Un altre cas similar és el de la gent gran, que viuen de la pensió de jubilació i en bastants casos tenen encara ingressos agraris.

L'aprimament del sector agrari es fa, com arreu del país, en benefici fonamentalment del sector serveis, però amb algunes diferències destacades:

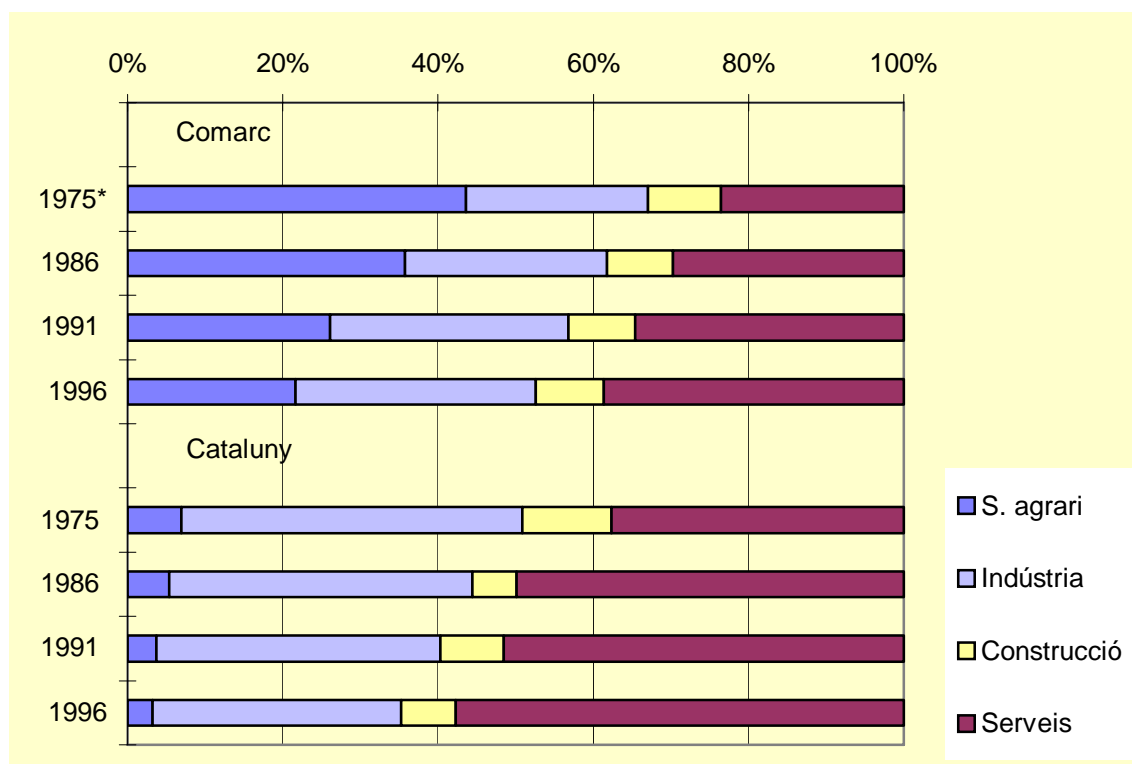
- En contra d'allò que s'esdevé en el conjunt de Catalunya, l'ocupació en el sector industrial comarcal no para de créixer en els darrers decennis i el pes relatiu de l'ocupació industrial se situa ara en un nivell gairebé idèntic al del conjunt de Catalunya, un 32 %. Això ve a ser el resultat de les transformacions tecnològiques i econòmiques del conglomerat agroindustrial, que impliquen la transferència de valor afegit i ocupació des del sector agrari cap a la indústria del mateix ram, que constitueix el principal sector industrial de la comarca. L'augment del valor afegit de la indústria en termes reals resulta també una de les millors aportacions a l'evolució positiva del PIB comarcal en els últims anys.
- Tot i el creixement, el sector dels serveis a la comarca és encara un sector relativament feble, sense una dinàmica tan destacada com la del conjunt de Catalunya. Són circumstàncies que cal atribuir a un desenvolupament urbà relativament feble i a la concentració de determinats serveis fora de la comarca, a la ciutat relativament pròxima de Lleida.



- A l'escala decennal el sector de la construcció experimenta una relativa estabilitat a la comarca, tant en termes absoluts com relatius, entorn a un 9 % de l'ocupació total. En aquest sentit, la seva evolució contrasta amb la seva baixa absoluta i relativa en el conjunt de Catalunya.

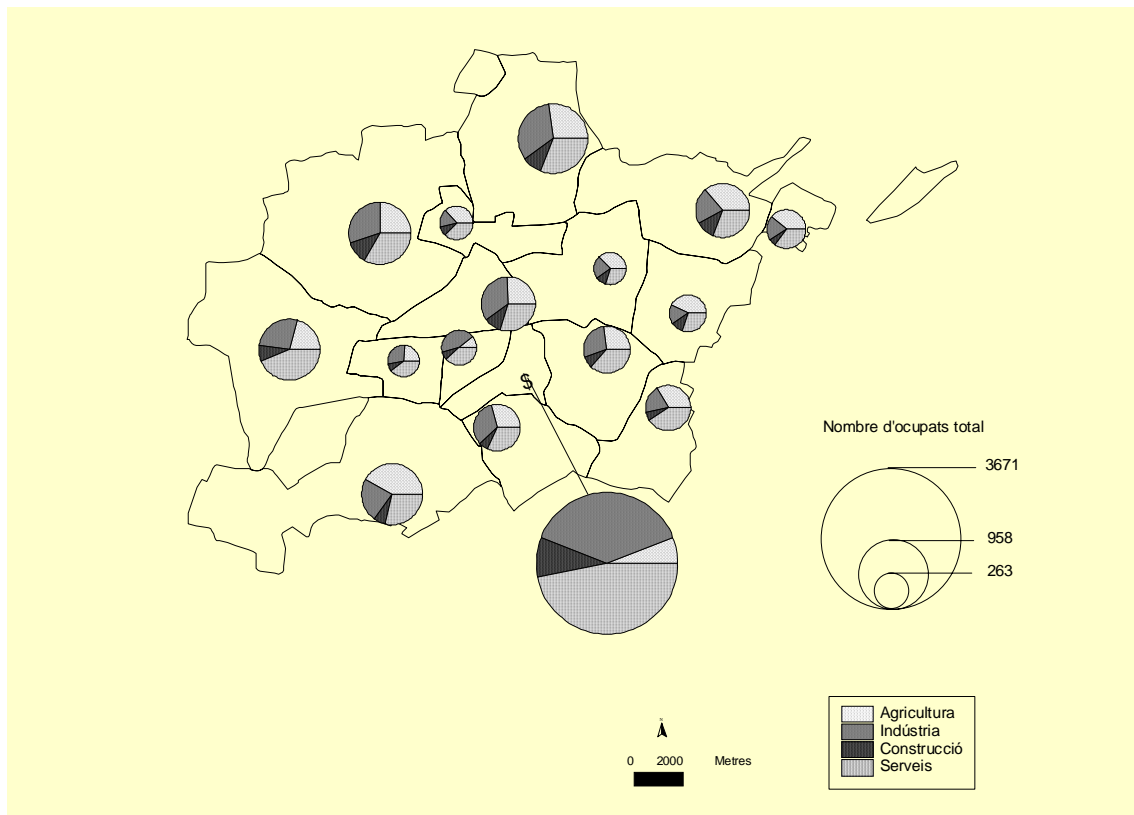
Cal afegir, també, que en funció de la composició sectorial i de la forta especialització productiva agrària, les conjuntures econòmiques incideixen a la comarca de manera molt més accentuada que no en el conjunt del país.

Gràfic 2. Evolució de l'ocupació per grans sectors d'activitat, 1975-1996.



Font: Institut d'Estadística de Catalunya, bases de dades padronals.

Mapa 2. Ocupats per grans sectors d'activitat i per municipis, 1996.



Font: Institut d'Estadística de Catalunya, bases de dades padronals.

### ***La dinàmica industrial singular de Mollerussa i entorn.***

A diferència d'altres ciutats de la regió de Lleida a Mollerussa i entorn el motor de la industrialització prové majoritàriament de les iniciatives i capitals de la comarca. Al respecte, apareixen diferents processos de creació d'empreses, que expliquen la dinàmica que en un futur pot continuar tenint la indústria a la comarca:

- El paper essencial dels cabalers de les famílies pageses de la comarca en la creació de grans empreses com Nufri o Pujol. Mollerussa ha ofert les condicions idònies de ciutat nova, sense massa traves, ni controls, ni entreteniments per al floriment d'aquestes iniciatives a l'origen de múltiples petites empreses. La demografia actual ha estroncat pràcticament la beta dels cabalers, però ara hi ha els hereus que també proven sort en les empreses industrials o els serveis.
- Un paquet important d'empreses agroalimentàries de Mollerussa (Agrusa, Foa, Molnar, Ilercesa, Sagra) provenien de la iniciativa d'un conjunt de

terratinents locals que pujaren al tren de les innovacions dels anys 1960, i el mateix s'esdevingué amb les cambres frigorífiques o les deshidratadores dels nuclis petits. La sort d'aquestes empreses ha estat diversa i les capacitats d'innovació o creació de noves empreses en aquest ram apareixen avui dia força limitades.

- Els oficis inicialment artesanals existents als pobles o al mateix Mollerussa, en particular els ferrers, fusters, sastres i modistes i, fins i tot, algun paleta, han estat la base d'algunes de les petites empreses del ram del metall, el moble, la confecció o els materials de construcció que es troben escampades per la comarca, i aquest és un procés que no es troba del tot acabat.
- L'aprenentatge i estimulació dels mateixos encarregats o operaris de les empreses industrials inicials ha jugat un paper decisiu en la creació de noves empreses. Aquesta circumstància explica l'aparició de les papereres actuals, a partir de La Forestal d'Urgell avui desapareguda, d'alguns tallers de confecció, a partir de tallers descentralitzats de l'àrea metropolitana, o el reguitzell de petites empreses del metall de Bell-lloc, a partir d'un taller de maquinària agrícola inicial. Són processos encara plenament vigents actualment.
- Finalment, actualment comença a operar l'aparició de professionals titulats que opten per la creació de la pròpia empresa; per bé que aquesta sortida té sobretot incidència en l'àmbit dels serveis.
- També hi ha una presència de capital i iniciativa forana, que correspon sobretot a les empreses de més grandària. A part de ser una presència reduïda, aquesta neix a partir de l'absorció o participació en les empreses d'origen local (Ilercesa i ara Castillo), deixant a part el cas de La Moravia (Damm) a Bell-lloc, que era simplement un centre recol·lector de matèria primera.
- L'absència d'empreses exteriors s'hauria d'atribuir a l'absència d'esforços de captació per part dels responsables locals (les iniciatives recents d'alguns pobles comencen a tenir una recompensa en aquest sentit), tant o més que a la manca d'oferta de sòl industrial en condicions. De fet, el fenomen descentralitzador de Barcelona ha arribat a Cervera i, com a molt, a Tàrrrega, circumstància que en el futur podria variar amb la millora de les comunicacions i les transformacions urbanes en curs.

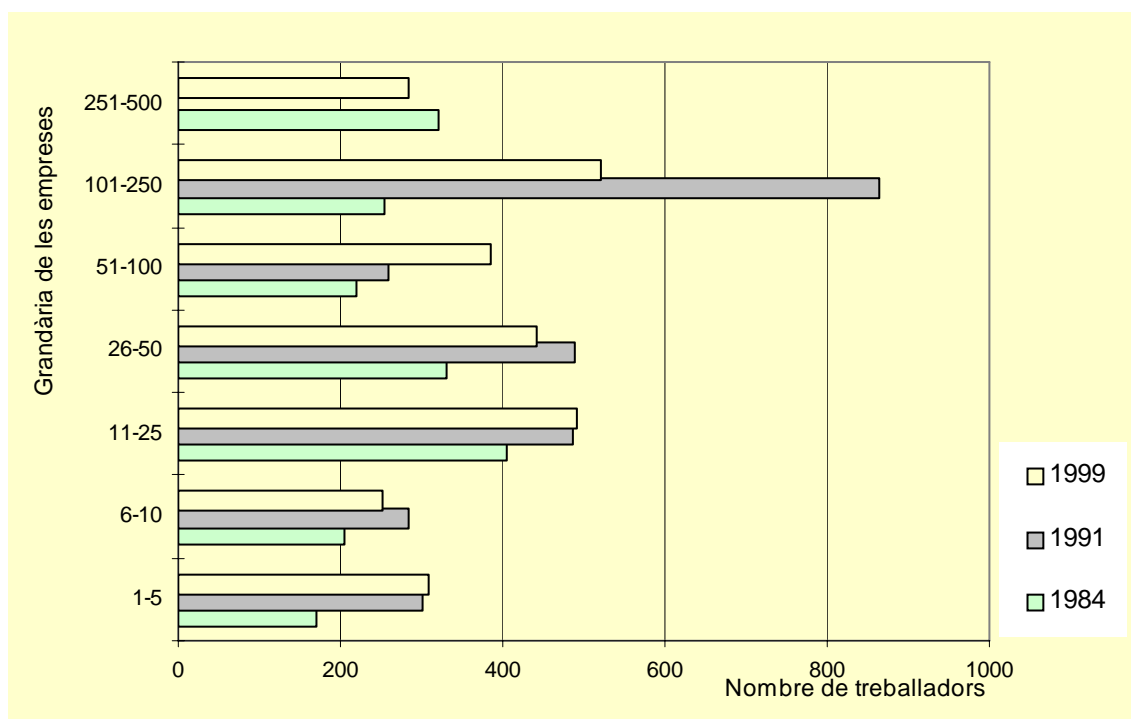
L'anterior univers d'iniciatives dona, en conjunt, un panorama d'indústries més aviat petites que tenen una gran capacitat d'adaptació i autoregeneració. Un 79 % del total d'empreses no arriba als 10 assalariats i des del 1991 s'han sumat a les indústries petites 16 més, a diferència de les empreses grans (de 100 a 500 assalariats) que han disminuït en una.

- Comercialment, la petita indústria es troba també a l'abric de la competència de la indústria més gran per diversos motius; d'entrada pel fet que alguna

d'elles opera en subcontracte; però, sobretot, perquè s'ocupen nínxols de producció molt específics que van destinats al mercat de proximitat, les comarques de Ponent, i que requereixen labors i habilitats de muntatge.

- Per les mateixes circumstàncies anteriors, la capacitat de creixement de moltes de les petites indústries resulta limitada per la pròpia demanda, i quan es planegen oportunitats d'ampliar mercats apareixen limitacions estructurals que fan difícil el salt d'escala d'aquestes petites indústries. Aquí rauen les seves limitacions principals: manca de gestió professionalitzada, capacitats tècniques limitades, manca d'hàbit per al finançament exterior, desconfiança i manca d'hàbit en ajuts oficials i programes de qualitat,...

Gràfic 3. Treballadors dels establiments industrials segons grandària, 1984-1999.



Font: COCIN, Departament de Treball, Institut d'Estadística, a partir dels llistats de la Seguretat Social.

### ***Demanda d'habitatge i creixement residencial.***

La comarca presenta un parc de 10.678 habitatges, 3.291 per Mollerussa, segons el darrer cens disponible, de 1991, al qual s'haurien d'afegir uns 2.000 habitatges més construïts fins el 2002. Es poden apuntar alguns dels seus trets característics.

- La construcció d'habitatges a nivell de comarca segueix, d'entrada, l'evolució general de la conjuntura econòmica, però amb un retard important. Els habitatges acabats toquen fons en el període 1984-1989 i es recuperen immediatament fins a l'actualitat, amb una fase d'estabilitat entre 1992-1995. A partir del 1997 se superen els 150 habitatges acabats enregistrats a la comarca, i la xifra real doblaria encara la que apunten les estadístiques.
- Mollerussa concentra més de la meitat dels habitatges nous acabats; una mitjana oficial de 89 en els darrers cinc anys, per 66 a la resta de poblacions de la comarca (les xifres es troben clarament infraavaluades, especialment als pobles). Entre aquest darrers, els nuclis situats a l'entorn de Mollerussa són els més dinàmics. En relació als 1980, els anys 1990 representen una pèrdua de pes notòria de l'habitatge de protecció oficial, que deixa pas a l'habitatge de promoció lliure.
- La segona residència té una importància molt reduïda i això té molt a veure amb la poca atracció turística de la comarca. Tot i amb això, la segona residència pot jugar un paper prou més important en un futur amb la disminució de la distància a Barcelona.
- El parc d'habitatges buits resulta per la seva banda reduït si es compara amb el que es troba habitualment a les ciutats; però les proporcions superiors al 10% d'alguns nuclis petits comencen a assenyalar una problemàtica en augment de cases velles que es deterioren i acabaran enrunades.
- Tret de Mollerussa, que exemplifica el fet urbà amb el seus blocs d'habitatges, a la resta de nuclis la població viu en habitatges unifamiliars i, com a molt, una casa es divideix entre l'habitatge dels pares i el de la parella jove que es casa. En relació amb aquesta circumstància i els usos agraris que inclouen, els habitatges dels pobles resulten, lògicament, més grans i tenen més habitacions.
- També assenyala la presència del fet urbà el major pes dels habitatges de lloguer a Mollerussa i la seva incidència marginal als pobles.

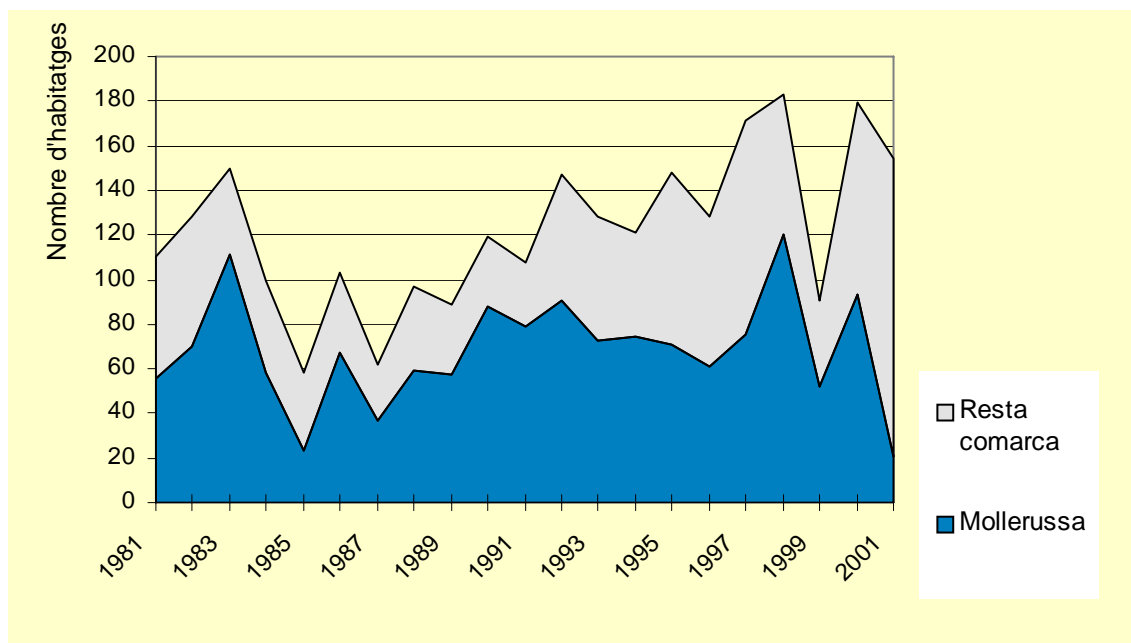
La proximitat dels nuclis i l'elevada mobilitat existent fan que el desenvolupament residencial, de l'activitat o de les infraestructures dels diferents nuclis estiguin molt interrelacionats; però, com es pot comprovar, els atractius o avantatges de localització no són els mateixos i els nuclis allunyats de Mollerussa i de la N-II pateixen clarament aquesta situació.

- Tant en els pobles com en el mateix Mollerussa, una de les dificultats principals amb les quals topa el creixement urbà és la poca disponibilitat

dels propietaris de solars centrals a vendre. En el cas de Mollerussa, la major edificabilitat, els preus de l'habitatge i la major capacitat de gestió urbanística, ofereixen majors possibilitats per a desencallar la situació, mentre en els pobles la dificultat resulta sovint insuperable.

- La retenció de solars unida a les preferències per l'habitatge aïllat fan que es trenqui el model de creixement compacte dels pobles i que es plantegin molts dubtes i enfrontaments a l'hora de definir els límits del sòl urbà i d'establir les formes de creixement; els encontorns dels pobles ofereixen una imatge força caòtica.
- L'aparició de la promoció professional en els nuclis petits ajuda a superar els anteriors entrebancs i facilita molt l'accés a l'habitatge, en particular de les parelles joves, que altrament es veurien obligades a emigrar cap a la ciutat. L'inconvenient és que aquestes promocions segueixen models mimètics (la majoria de les cases adossades en filera) que no encaixen ni amb la tradició constructiva, ni amb l'urbanisme local, circumstància que es repeteix a Mollerussa.
- Fora de Mollerussa i per motius tant tècnics com sociopolítics, la capacitat de desenvolupament del planejament de segona escala per part dels ajuntaments és molt reduïda o inexistent, i aquesta circumstància, unida a les dinàmiques de la construcció privada, dificulta el creixement equilibrat dels nuclis i accentua els conflictes en els límits del sòl urbà, l'urbanitzable i el no urbanitzable.
- Els nuclis urbans partien fa 20 anys d'un grau d'urbanització molt deficient i els ajuntaments democràtics han cobert els dèficits bàsics. Ara es plantegen obres de millora qualitativa de la urbanització que requereixen una capacitat i sensibilitat especials, que són les més difícils d'aconseguir.
- En relació amb la millora qualitativa de l'espai públic, és el moment també de soterrar o millorar les xarxes urbanes convencionals d'electricitat i telèfon i de preparar les més modernes de gas i fibra òptica, que podrien escometre's de manera conjunta i servir per a una millora general de la urbanització dels carrers i places, amb un estalvi notable de temps i costos.
- Avui tot just incipient, la intervenció pública en el sòl rústic o agrari haurà de fer-se notar en un futur. Avui aquest és un espai estrictament concebut pels usos agraris i controlat en molts casos per les entitats del sector; però el desenvolupament d'usos lúdics, conservacionistes i altres ha de canviar les seves referències.

Gràfic 4. Evolució del parc d'habitats acabats a Mollerussa i resta de la comarca del Pla d'Urgell, 1981-2001



Font: certificats finals d'obra del Col·legi d'Aparelladors.

### ***Planejament urbanístic i creixement urbà.***

En relació a les figures de planejament urbanístic, tots els municipis de la comarca en tenen, per bé que d'unes característiques i condicions diferents.

- 3 municipis compten només amb una delimitació del sòl urbà; però el més gran, Ivars d'Urgell, es troba en vies de dotar-se d'unes Normes Subsidiàries.
- 9 municipis tenen unes Normes Subsidiàries redactades en els anys 1980 i, en particular, a la primera meitat, que han acumulat modificacions i es troben relativament envellides quant al seu plantejament formal i algunes necessitats actuals. Amb tot, cal dir que dos d'aquests municipis (Torregrossa i Linyola) han realitzat en època recent un text refòs que incorpora diverses modificacions anteriors, un ha iniciat el procés de revisió (Miralcamp) i Mollerussa es planteja de revisar-lo pròximament.
- Només Fondarella i Sidamon, poblacions dinàmiques, disposen d'un planejament aprovat recentment. Les seves normes determinen també sectors urbanitzables igual que les de Bell-lloc, Bellví, Miralcamp, Golmés, el Palau d'Anglesola i Linyola, a diferència d'altres municipis amb normes subsidiàries que no preveuen sòl apte per urbanitzar.

- Pel que fa al planejament de segona escala, aquest es concentra bàsicament a Mollerussa, que ha elaborat tots els seus plans parcials durant els anys 1990 i, més particularment, en els darrers anys. Els altres plans se situen als municipis del voltant, que reben la influència urbanística de Mollerussa.

Les previsions de sòl urbà o urbanitzable del planejament en relació a les possibles necessitats futures en matèria d'habitatge o d'activitat presenten a Mollerussa i el seu entorn:

- Mollerussa i Fondarella, amb els nuclis contigus, capitalitzen el potencial de creixement de la comarca, amb sectors urbanitzables abundants i amplis. Fondarella tot just ha començat a desenvolupar un pla parcial i en té un altre en tràmit, mentre Mollerussa té executats o en tràmit gairebé la totalitat i, fins i tot, ha endegat requalificacions per nous urbanitzables.
- Amb el desplegament dels actuals plans parcials el municipi de Mollerussa esgota pràcticament el creixement en els límits del seu terme i es veu obligat a orientar el seu creixement unidireccionalment cap a la banya que el terme fa seguint la carretera de Torregrossa. De fet, el municipi ja ha situat alguns dels seus equipaments en l'extrem d'aquest punt, a la Serra, en un lloc relativament allunyat del centre.
- La part de Golmès contigua del nucli de Mollerussa ofereix també possibilitats àmplies de creixement en plans parcials, que es concreten fonamentalment en sòl industrial. Mentre, el nucli tradicional del municipi funciona pràcticament amb un sòl urbà circumscrit a l'espai construït i ocupat actualment.
- Desenganxats, però pròxims a Mollerussa, el Palau d'Anglesola, Miralcamp i Sidamon ofereixen possibilitats moderades de creixement residencial en plans parcials, mentre el seu sòl urbà té encara alguns àmbits a consolidar, molt poc en el cas de Miralcamp.
- Cal tenir en compte que en els nuclis que s'han d'expandir en els límits del sòl urbà el creixement dels darrers 50 anys ha donat origen a unes àrees de construccions poc consolidades que admeten nous creixements residencials i fan més fàcil i viable la delimitació de la zona urbana. El problema deriva del fet que aquestes àrees barregen sovint residències, magatzems agrícoles, naus industrials i granges i manquen de dotacions públiques. Alguns municipis han mirat de racionalitzar-ho en el planejament a través d'Unitats d'Actuació (a Bell-lloc se'n delimitaren fins a 34 que sumaven 305.483 m<sup>2</sup>); però la capacitat de tirar-les endavant per part dels Ajuntaments és molt reduïda.

### ***El desenvolupament del sòl industrial***

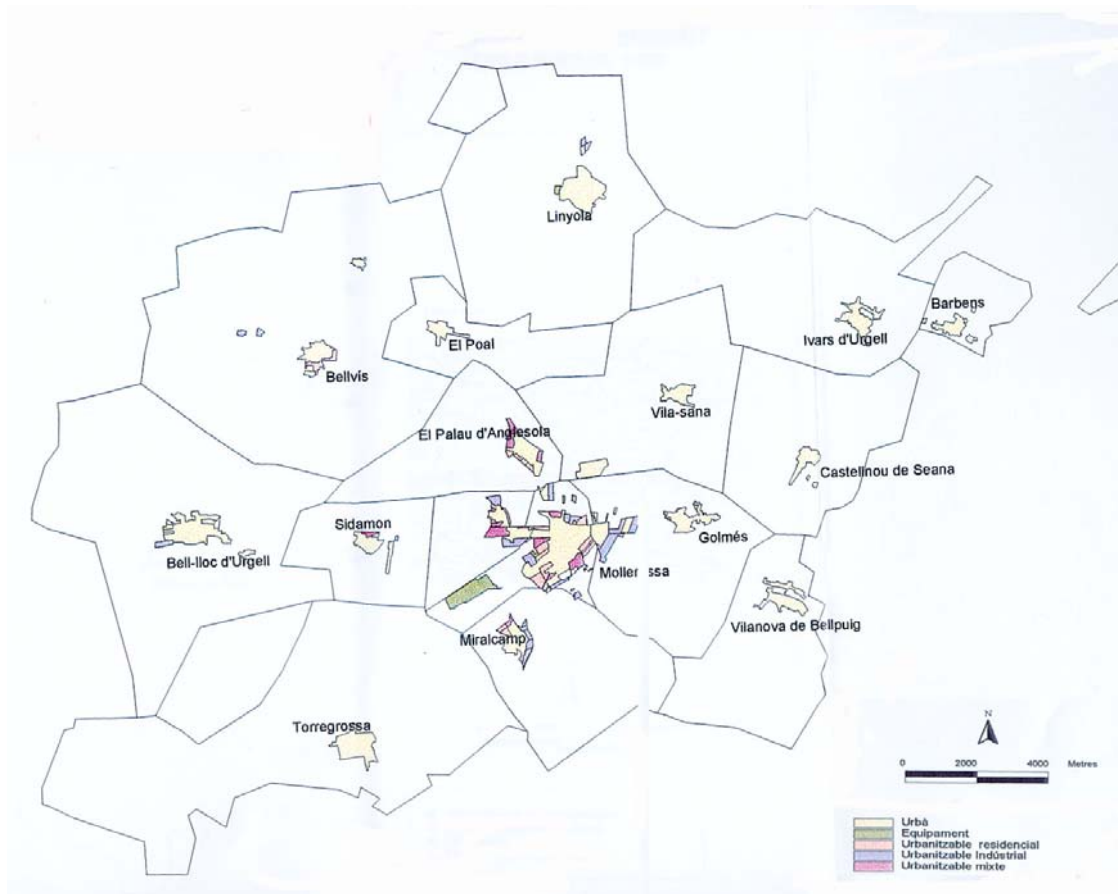
Fins als anys 1990 l'activitat industrial ha seguit un únic model d'implantació espontani i, fins a cert punt, convencional: les petites indústries s'establien dins



de les zones urbanes, mentre la gran indústria ho feia en les grans finques agràries de l'entorn. Aquest model, que presentava algunes petites variacions, es troba ara en un procés de regularització urbanística i alhora també de canvi.

- La implantació del Parc Agroalimentari per part de l'Incasol a Vila-sana representa la primera operació de polígon industrial seriosa a la comarca; fins aleshores només havien existit petites operacions privades, algunes d'elles amb serveis deficients i il·legals. Darrera seu venen les operacions recents més petites del Polígon industrial de l'Ajuntament de Mollerussa a la cruïlla de la carretera de Torregrossa i el de l'Ajuntament de Fondarella a tocar del nus de l'autovia. Aquestes actuacions acullen bàsicament indústries i activitats actualment ubicades en el centre urbà de Mollerussa.
- Al costat de l'oferta de sòl urbanitzat per indústries, no s'ha d'oblidar l'oferta de naus industrials que acullen el mateix tipus de demanda i que fins ara s'ha formalitzat en petits polígons de promoció privada. A les primeries dels anys 1990 es construïren el del camí d'Arbeca i el de la carretera de Miralcamp, avui colmatats, i en els anys 1970 s'havien implantat ja, en una ubicació aleshores il·legal o precària, els de Tumsa(Mollerussa) i la Quadra (Golmés).
- Com a reserva de futur, en la línia dels plans parcials que desenvolupen sòl industrial, l'oferta més important es produeix a l'entorn de l'antiga N-II en l'àrea contigua del nucli de Mollerussa, que pertany als municipis de Golmés i Fondarella. Aquests dos municipis podran aprofitar d'aquesta manera la posició que ja gaudeixen a l'hora d'absorbir indústries i serveis de la capital.
- La implantació de l'autovia ha vingut a trencar, en qualsevol cas, la lògica inicial d'implantació industrial a l'entorn de la N-II i ha introduït una certa dicotomia i embroll. La creació del polígon de l'Incasol a Vila-sana ha obert la veda i, darrera d'ell, totes les poblacions amb contacte a l'autovia pensen aprofitar la seva situació: Castellnou de Seana (amb el polígon a mig desenvolupar), Golmés (amb una indústria inicial il·legal), Fondarella (amb el nou polígon en marxa i altres activitats previstes), el Palau d'Anglesola, Belllloc (que vol reubicar el seu pla parcial industrial) o el mateix Mollerussa (on el creixement de Nufri es fa menjant tota la façana).
- Sinó, les indústries més grans han pres gairebé totes posicions estratègiques amb la compra de finques veïnes que poden cobrir les seves necessitats d'expansió futures. En el cas de Mollerussa, Nufri i Pujol, que ja han colmatat els plans parcials d'ampliació recents, controlen les àrees d'expansió urbana entre l'enllaç de l'autovia i la carretera de Linyola, el primer, i entre la carretera de Borges i el camí de Belianes, el segon.
- Més enllà de la N-II o l'autovia, Miralcamp disposa de terrenys urbanitzables al costat de la variant inicialment prevista en el seu planejament per a la carretera Mollerussa-Borges.

Mapa 3. Sòl urbà i urbanitzables en els municipis del Pla d'Urgell (2000)



Font: elaboració pròpia a partir de la normativa urbanística dels municipis respectius.

## **La base territorial; referents físics i patrimoni**

El territori de Mollerussa i el seu entorn, el Pla d'Urgell, no solament té uns referents topogràfics, geològics, climatològics o ambientals a tenir en compte com a factors limitants de les infraestructures i altres activitats humanes. Aquests referents constitueixen també el patrimoni natural de la comarca, transformat per les activitats que hi ha anat desenvolupant l'home, en particular l'agricultura. Així, el territori urgellenc ha esdevingut també un patrimoni cultural fruit de milers d'anys de presència humana.

### ***Les condicions naturals d'una plana continental.***

No és de més recordar la condició essencial del territori de referència de plana física, oberta i lleugerament inclinada cap a ponent, cap al riu Segre. Les repercussions del fet són diverses.

- Les condicions de plana predisposen a la línia recta i a la distància més curta, que impera en el territori antropitzat: la reproducció a la infinitat de les parcel·les rectangulars allargassades, totes les infraestructures que s'adapten a aquesta parcel·lació, les modernes infraestructures (carreteres principals i locals, tren, gas) fetes amb tiralínies.
- Les condicions d'horitzontalitat impliquen, per altra part, que els encreuaments d'infraestructures plantegin problemàtiques particularitats i que el disseny de vies preferents provoqui efectes barrera importants.
- A manca de precipitacions importants i de cursos fluvials dignes del nom, l'erosió no ha provocat grans diferenciacions dins la plana i han proliferat les situacions d'endorreïsmes. Les exigències del regadiu han fet desaparèixer les manifestacions naturals d'aquest fenomen: els rius segarrencs desapareguts en arribar a la plana, l'estany d'Ivars i altres petits estanys secs durant l'estiu, els saladars de les partides mal drenades.

Tot i la plana que imposa l'horitzó, apareix un microrelleu que s'ha d'entendre i sintetitzar en les seves formes i la seva orientació dominants:

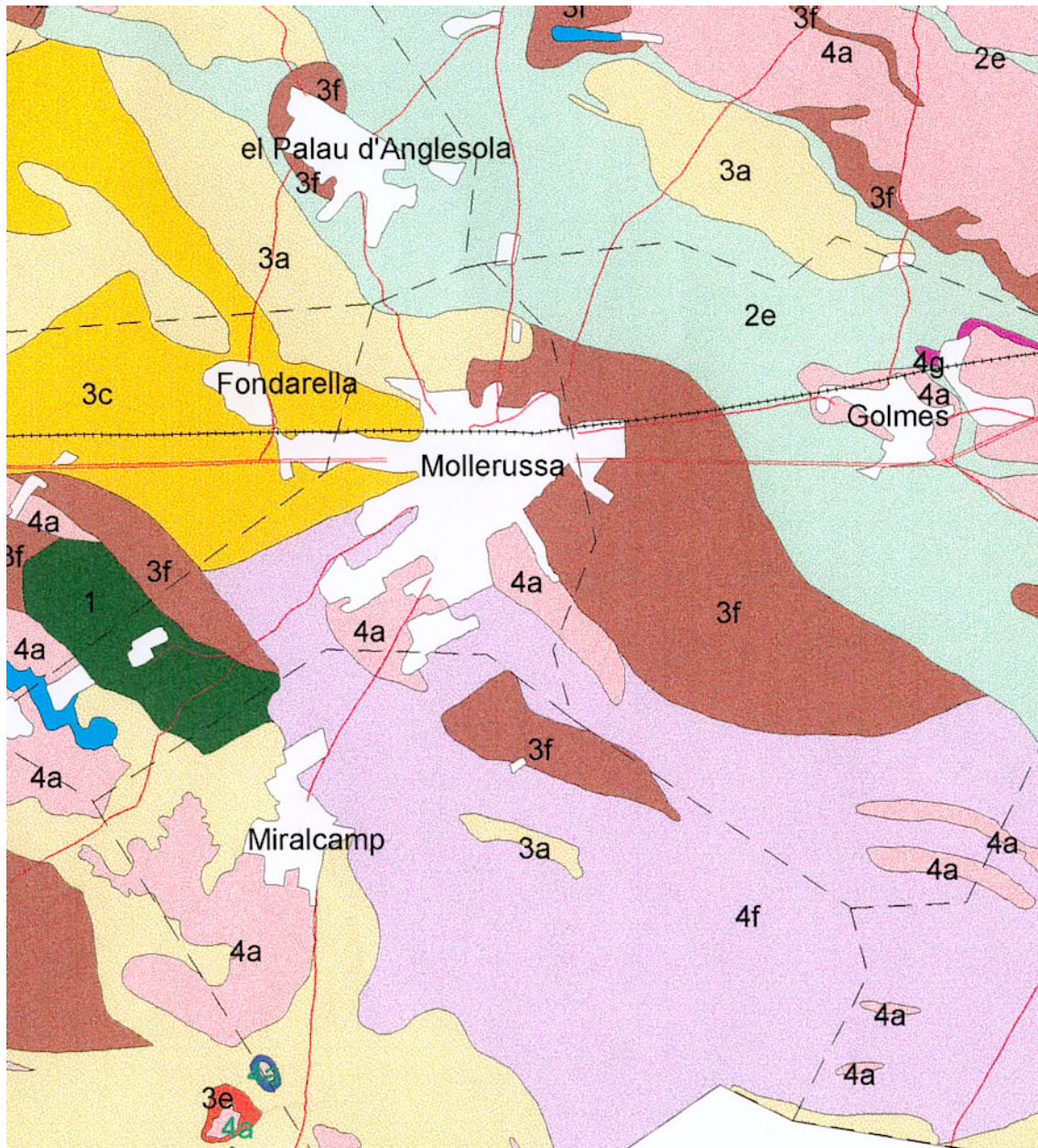
- Les plataformes estructurals garriguenques dissecades per un horitzó de graves compactades, que envaeixen el sud de la comarca i en les quals es pot trobar l'assentament del poble de Miralcamp. Són les formes més destacades (entre 30 i 60 metres per damunt els fons de plana immediat) i mantenen una direcció SE-NW.
- Els plans enlairats i "fondos" que se succeeixen a la part central de la plana i s'allargassen seguint la direcció E-W de les aigües. Els desnivells entre uns i altres rarament superen els 20 metres, i, tret d'alguns mantells graverosos a la part oriental, presenten uns substrats argilencs molt similars.

- En la mateixa direcció E-W, al nord-est de la comarca destaquen uns lloms disseccionats per la presència de gresos (Barret Picat, tossal Roig).

Aquestes formes del microrelleu han tingut una forta incidència històrica i expliquen múltiples referents territorials. L'hàbitat i les infraestructures actuals no els passen pas per alt:

- Els assentaments humans no han deixat de buscar els punts més enlairats del territori i alhora el veïnatge de cursos d'aigua o mantells freàtics.
- Els camins històrics, carrerades i camins de carro o de bast transformats en els camins actuals, que segueixen les conformacions de la topografia.
- La presència de les formes del relleu en el grans polígons que organitzen el plànol parcel·lari.
- Com a resultat dels mateixos episodis conformadors del microrelleu, els materials geològics donen peu a sòls de qualitats diferents, per bé que les labors agràries aconseguixin fer-los aptes tots ells per a l'agricultura.

Mapa 4. Capacitat agrològica dels sòls de Mollerussa i entorn.



Les grans classes d'aptitud apareixen qualificades des d'1, els sòls d'aptitud més bona, fins a 4, els sòls d'aptitud marginal. Dins de cada una d'aquestes classes s'estableixen subclasses amb qualificacions que responen a penalitzacions particulars dels sòls en qüestió: a disponibilitat d'aigua, b salinitat, c disponibilitat d'oxigen, e facilitat de treball del sòl, f limitacions acumulades d'una classe anterior. En color blanc sense qualificar apareixen les àrees urbanes. Les principals carreteres i els límits dels termes municipals serveixen de referents. Font: Servei d'Agricultura, DARP.

### ***Un gran ecosistema contornejat per l'home.***

Els 400 mm anuals de precipitació han estat el fre històric del desenvolupament comarcal que s'havia de superar amb el canal d'Urgell inaugurat l'any 1862. La tensió o lluita per l'aigua dura, però, fins avui mateix i només les reserves del pantà de Rialb semblen en mesura d'assegurar els 33 m<sup>3</sup>/segon que han de permetre oblidar les estretors estiuenques habituals d'aigua.

- No solament s'han superat les limitacions de la secada, sinó que amb la transformació en regadiu s'ha accentuat la dessecació d'estanys, el replanament de tossals i l'eliminació de qualsevol erm en profit del conreu. Aquests elements units als nous canals, sèquies i desguassos han acabat donant al territori urgellenc una cara completament nova, la d'un gran ecosistema potencialment de ribera o la d'un agroecosistema regat. Els valors d'aquest medi no són, ni han estat únicament productius, sinó lúdics (bany, pesca, caça,...) i ecològics en general.
- La infraestructura del canal ha estat muntada per a l'abastament dels conreus i la Comunitat de Regants comptabilitza la resta d'aprofitaments traduint-los en hectàrees. Però l'aigua ha tingut i té moltes altres funcions i el potencial d'una zona ben abastida com l'Urgell rau actualment, precisament, en els usos no agraris: les granges, els usos industrials, dels serveis i els urbans en general.
- Per la profunditat dels canvis i l'actualitat que encara tenen, les restes de l'antic Urgell mereixen una millor atenció. Queda el marge esquerra del canal sotmès al jurídicament obligat secà (termes de Vilanova de Bellpuig i Barbens) i la plataforma entre Sidamon i Puiggròs, que domina tota l'àrea urbana de Mollerussa i que hauria estat ja transformada en regadiu d'avenir-s'hi els propietaris.
- El regadiu no elimina, en tot cas, altres condicionants del medi, en particular les temperatures. El risc de gelades fa que l'Urgell es quedi amb les produccions dels països temperats, amb la poma i, com a molt, la pera com a opcions de màxima intensitat, i no pugui aspirar a la rica hortofructicultura mediterrània.
- Tampoc s'ha d'oblidar que l'organització social i el parcel·lari són anteriors al canal. Des d'un punt de vista d'infraestructures, el regadiu es limita a afegir les noves de l'aigua (s'aprofitarà també la traça dels desguassos i antigues sèquies) i les transformacions de la xarxa de camins s'han de posar més aviat en el compte de la intensificació del conreu (desaparició de traces velles, reforçament d'altres).

A Mollerussa i els seus encontorns i al Pla d'Urgell en general no queda pràctica res de "natural"; tot el país és un gran ecosistema. Aquest no deixa de

tenir els seus valors naturals, però presenta també algunes amenaces o disfuncions greus en raó del seu caràcter tan intensiu.

- La intensificació de l'agricultura reposa tant o més que en l'aigua en els adobs, que, en contrapartida, han comportat la contaminació progressiva dels sòls i les aigües, que s'accentua a partir dels anys 1960 amb l'ús massiu d'herbicides i plaguicides. Amb aquests no solament ha desaparegut la potabilitat de les aigües, sinó que s'ha eliminat una bona part de la fauna preexistent en les sèquies i desguassos. En l'anàlisi d'aigua de pous es detecta una mitjana de 77 ppm de nitrats, amb extrems que esdevenen limitants per al mateix reg. L'excessiva presència de nitrat ha fet que la comarca hagi estat declarada com a Zona Vulnerable per la Generalitat de Catalunya (Decret 283/1998).
- Els efectes més negatius de l'agricultura sobre el medi provenen, encara, de l'excessiva densitat assolida per la ramaderia intensiva i de la mala gestió del cicle productiu d'aquesta, en particular del porc. La desaparició dels fems tradicionals i l'augment de la cabanya han comportat l'aparició del problema dels excedents de purins que contaminen aigües i sòls. Es calcula una producció anuals d'uns 800.000 m<sup>3</sup> de purins que superen llargament les possibilitats d'utilització com adob a la mateixa comarca, i es preveuen dues centrals de cogeneració amb capacitat per a processar un total de 300.000 m<sup>3</sup>. Per altra part, la construcció de granges dins o a la vora dels nuclis urbans ha afectat les condicions de vida de la població, que ara es troben en vies de corregir-se a través del planejament urbanístic o d'ordenances reguladores.

Quadre 3. La superfície comarcal segons grans usos.

	Landsat, 1987		DARP, 1996	
	Hectàrees	%	Hectàrees	%
Regadiu	28284	92,2	28338	93,1
Secà	1161	3,8	808	2,7
Superfície agrícola	29445	96,0	29146	95,7
Forestal arbrada	30	0,1	43	0,1
Forestal no arbrada	617	2,0	1041	3,4
Urbanitzada	584	1,9	101	0,3
Rius i llacs	9	0,0	119	0,4
<b>Total</b>	<b>30685</b>	<b>100,0</b>	<b>30450</b>	<b>100,0</b>

Font: Institut Cartogràfic de Catalunya, "Mapa d'usos del sòl de Catalunya"; Departament d'Agricultura, Ramaderia i Pesca, "Estadístiques agràries i pesqueres de Catalunya".

Mapa 5. Foto aèria de Mollerussa i el seu entorn, entorn a l'any 1960.



La imatge d'entorn a l'any 1960, amb un nucli de Mollerussa encara reduït permet veure el sentit sudoest-nordest en que s'organitzen les parcel·les rectangulars allargassades que componen el puzzle de rústica (tret dels encontorns de Fondarella al nord-est). Les formes dominants de la topografia (desguassos, petits talussos, antics tossals o erms) s'organitzen en sentit perpendicular a aquests parcel·les allargassades. Noti's a la part superior de la fotografia el tall parcel·lari rectilini en el qual s'ha allotjat la moderna autovia.



### ***Els valors culturals i naturals de l'ecosistema agrari.***

L'aigua crea els ambients ecològicament més rics de la comarca i dels encontorns de Mollerussa, refugi d'una gran quantitat de flora i fauna, i font de recursos i esgambi per a la població local.

- D'una banda es troben els antics cursos d'aigua, que eren quasi sempre secs abans del canal i que després foren convertits en desguassos abundosos. Constitueixen, malgrat les cremes permanents i les amenaces de desaparició, els autèntics i únics corredors ecològics de la comarca als quals caldria assegurar la continuïtat en el temps i l'espai.
- Per una altra part es troben els pantans, molts dels quals es veuen convertits, sense proposar-s'ho en ambients humits quasi naturals. A banda de l'interès biològic, caldria reconèixer l'interès de filtre natural d'aquests espais que els propietaris s'entesten sovint a deixar erms de vegetació.
- Per bé que només encara com a projecte, cal esmentar el Pla Especial de recuperació de l'estany d'Ivars com a emblemàtic també de la recuperació de les zones humides i de l'interès pel medi ambient a la comarca.

No són, però, els espais humits els qui atreuen l'interès especial dels naturalistes, sinó els pocs reductes de la vegetació estepària anterior al canal.

- Els dos espais P.E.I.N. que afecten la comarca, els tossals de Margalef i els del Pla de Miralcamp, es corresponen amb aquesta vegetació secanera, actualment molt degradada (per la pastura, el motocross i altres) i amb una amenaça constant de desaparició davant l'ímpetu dels conreadors.
- Escampats per la comarca i ja més allunyats de Mollerussa i entorn queden també altres reductes de vegetació xèrrica més o menys natural, parts d'algun tossal o indrets pendents, alguns dels quals han estat assenyalats com a "hàbitats d'interès comunitari". A part de ser àrees molt petites, la vegetació i el medi s'hi troben molt degradats; això quan no s'han convertit en punts d'abocament de runam i residus diversos.
- Més enllà dels espais concrets d'interès natural, la cultura ambiental local atribueix cert interès als arbres monumentals, per bé que alguns d'ells no tinguin gaire relació amb la vegetació autòctona; el pi del Naques de Castellnou, el plataner de Vila-sana i alguna alzina com la del Quelàs de Miralcamp.

Més que no pas la recerca d'una autenticitat natural que a la comarca només es trobarà en reductes aïllats, que resulten de difícil gestió i conservació i que, per altra part, tampoc tenen gaire repercussió ecològica, caldria reconèixer i millorar els valors del paisatge agrari que constitueix l'essència de la comarca.

- Els camps de blat, fruiterars, alfalçars o la vegetació arvense i ruderal són també refugi d'espècies animals i tenen un interès natural. Més enllà dels valors biològics puntuals presenten, en conjunt, una diversitat biològica que

no tenen molts sistemes naturals i tenen un valor com a ecosistema i com a paisatge, que sovint es passa per alt per desconegut.

- La transformació de les pràctiques agràries actuals en el sentit d'un major respecte pel medi ambient (lluita integrada, reducció dels herbicides, rotacions naturals, semiestabulació animal,...) i sense perdre de vista la rendibilitat de les explotacions agràries, té sens dubte una major incidència pràctica que qualsevol protecció.
- A partir del reconeixement dels valors i especificitats del paisatge agrari es poden emprendre actuacions puntuals en determinats hàbitats i espècies que millorin la diversitat i els equilibris del conjunt; regeneració de superfícies ermes degradades, programes de recuperació de fauna autòctona,...
- El paisatge agrari i el territori no solament presenten uns valors naturals, sinó que són el resum d'intervencions humanes passades i té el valor d'un patrimoni productiu i cultural en general, que resumeix la petjada de generacions en la parcel·lació, el abancaments, camins, edificis, sèquies, conreus i en les mateixes comunitats vegetals. El patrimoni acumulat en tot el territori comarcal no requereix una intervenció protectora general; però mereixeria, segurament, d'un millor coneixement i la protecció i/o recuperació d'alguns dels seus elements (tram de carrerada, infraestructura hidràulica,...).

El tractament específic de determinats punt d'interès no ha de fer perdre de vista una visió general del territori, que, malgrat les condicions predominants de plana, presenta unes peces grans d'interès.

- Com a element mediambientalment destacat apareix el "pla" o la "serra" que va de Puiggròs a Sidamon, l'últim gran reducte no transformat en regadiu, en el qual s'acumulen elements d'interès natural i cultural (grans alzines, erms, pantans, parcs urbans, pastures seques, conreus de secà) al costat d'usos més intensius en progressió (graveres i transformació fructícola). Alguna proposta ordenadora sobre el conjunt de la zona podria probablement establir equilibris i aprofitar potencials.
- Al costat del pla o la serra de Puiggròs-Sidamon, les altres grans zones enlairades que han estat objecte de les darreres conversions en regadiu (Margalef, Barret Picat, Tossal Roig) constitueixen les altres àrees on les transformacions agrícoles no arriben a un punt tan elevat d'intensitat i on tenen una major presència dels elements naturals; però es troben ja força allunyades de l'àrea d'intervenció.

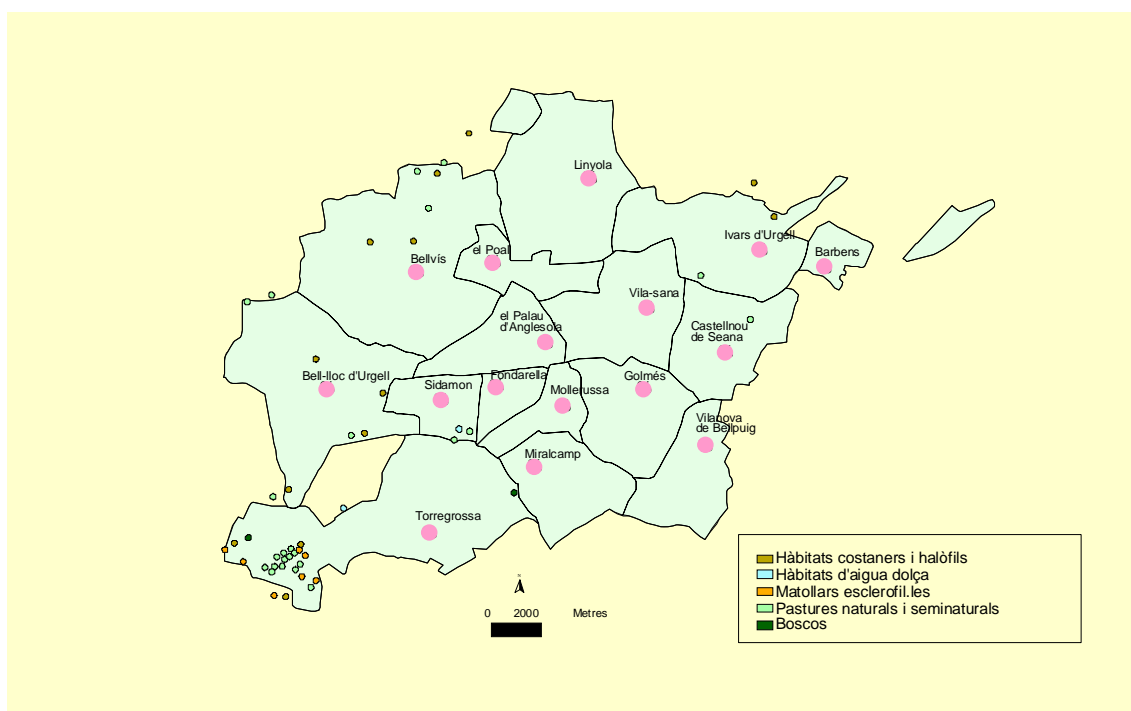
Quadre 4. Presència i projecció dels hàbitats d'interès comunitari a la comarca.

Codi	Cate- goria *	Nom	Presèn- cia a la comarca	Pes en relació a Catalunya	Localització més habitual
<b>Hàbitats halòfils</b>					
1310		Veg.anual colonitzadora de sòls salins	1	poc	Delta de l'Ebre
1410		Pradells i jonqueres halòfiles mediterrànies	2-3	poc	Deltes de l'Ebre i Llobregat
1420		Matollars halòfils mediterranis	2-3	poc	Delta de l'Ebre i el Baix Segre
1430		Matollars halonitròfils	diversos	destacat	Planes de Ponent
1510	Prior.	Estepes salines mediterrànies continentals	5-6	destacat	Planes de Ponent
<b>Hàbitats d'aigua dolça</b>					
3140		Caròfícies del bentos d'aigües dolces	2	significatiu	Dispers per Ponent
3150		Hidròfita arrelada o flotant de llacs i aigües eutròfiques	2	poc	Segre baix, delta de l'Ebre, Montseny
<b>Matollars esclerofil·les</b>					
5210		Bosquines medit. dominades per juniperus	1	poc	Secans de Ponent
5335		Ginestars mediterranis termòfils	2-3	significatiu	Planes de Ponent
<b>Pastures naturals i semi</b>					
6220	Prior.	Pastures medit. xerofítiques anuals	abundant	no gaire	Tot Catalunya mediterrània
6420		Jonqueres mediterrànies	1-2	poc	Tot Catalunya mediterrània
6431		Herbassars megafòrbics nitròfils i humits	abundant	no gaire	Tot Catalunya mediterrània
<b>Boscós</b>					
92A0		Salzedes, alberedes i omedes	abundant	no gaire	Arreu de Catalunya
92D0		Alocars, tamarigars i espinars de rius, rierols	3-4	significatiu	Empordà i ponent meridional
9340		Alzinars i carrascars	3-4	poc	Tot Catalunya mediterrània

\* Es marquen els considerats com a prioritaris, que tindrien, doncs el màxim interès segons la normativa comunitària.

Font: Departament de Medi Ambient, "Cartografia dels hàbitats d'interès comunitari", març 1999.

Mapa 6. Localització dels hàbitats d'interès comunitari a la comarca.



Es grafien els grans grups d'hàbitats establerts en el quadre 4. Font: Departament de Medi Ambient, "Cartografia dels hàbitats d'interès comunitari", març 1999.

### **Assentaments humans i patrimoni cultural.**

Les troballes arqueològiques donen compte de la presència d'assentaments històrics i prehistòrics a la plana. La colonització del territori que avui es descobreix té molt a veure amb la implantació de la societat feudal i les transformacions agràries del segle XVIII i primera meitat del XIX, petits assentaments humans que organitzen i exploten el territori del seu entorn en un context marcadament comunitari.

- Els nuclis actuals es configuren a l'entorn de la vila closa fortificada medieval, amb l'excepció d'alguns nuclis més recents com Bell-lloc o Poal. Totes aquestes "viles closes" són molt petites i es troben avui molt desfigurades. Només la comunitat lliure de Linyola s'apropava a les condicions de vila-mercat, i és l'única que presenta (o presentava) un nucli històric rellevant.
- El veritable creixement urbà es produeix a partir de la segona meitat del XVIII, amb la típica casa entre mitgeres que va formant carrers sobre la xarxa radial de camins que surt del nucli. El creixement lineal (Vilanova de

Bellpuig, Poal), la configuració més aturonada (Golmés, Fondarella, Arcs) o els plans d'eixample de primeries del segle XX (Torregrossa, Bell-lloc) introdueixen algunes modificacions sobre aquest model.

- La xarxa actual de camins i carreteres ve encara absolutament marcada per l'organització radial a través de la qual els nuclis han explotat el seu territori, a banda de servir com a comunicació amb els nuclis veïns. Les carreteres noves construïdes a partir del XIX per l'estat o la Diputació se serveixen d'aquestes vies radials o creen nous traçats rectilinis que mantenen una configuració radial en respectar el pas i la comunicació entre nuclis veïns.
- La radialitat pràcticament només ha estat trencada històricament per les carrerades que servien al pas del bestiar i, més recentment, pels canals amb les seves banquetes aptes per al trànsit rodat. Les primeres s'adapten extraordinàriament a la topografia i tenen en compte altres constreyniments derivats de la propietat històrica; mentre els canals responen a la funcionalitat del reg. La decadència de la transhumància i la pressió de l'agricultura provoca la desaparició de bona part de la traça de les carrerades, just quan les necessitats de comunicació interterritorial actuals tornen a portar un interès pels seus traçats.

La presència mil·lenària de l'home ha deixat, per altra part, la seva empremta monumental.

- El reconeixement arriba, ara per ara, només a les obres de l'home d'una certa antiguitat. En primer lloc es compten les localitats arqueològiques, en particular el Tossal de les Tenalles (Sidamon) i Margalef (Torregrossa), que conserven poc interès com a llocs on s'han realitzat les excavacions.
- Fruit de les penúries històriques de la zona, el patrimoni monumental de la comarca tampoc resulta molt espectacular. Comença tot just amb algunes restes gòtiques i renaixentistes en algun casal nobiliari i església (particularment al centre de Linyola, Torregrossa i Barbens) i destaca per la seva presència en esglésies i cases grans de pedra del segle XVIII presents en gairebé tots els nuclis.
- Més que no pas dels edificis d'interès que apareixen en els censos pel Departament de Cultura i que en algun cas puntual mereixerien de restauració, les deficiències venen de la banda del tractament dels conjunts dels nuclis històrics que ofereixen una imatge molt descuidada, tot i el seu valor urbanístic.
- Punt de confluència directa entre l'espai agrari i l'espai construït, alguns masos que subsisteixen de l'escàs poblament històric disseminat de la comarca presenten també un gran valor patrimonial, per bé que la seva condició no en facilita la valoració i la salvaguarda. La Novella Alta (Vila-sana) és el més pròxim a la zona.

El patrimoni cultural no s'esgota, per altra part, en els elements físics, sinó que comprèn altres manifestacions.

- Si alguna mostra clara hi ha de la manca d'interès local pel passat, aquesta és la inexistència a la comarca d'un museu que mereixi el nom. Tot just hi ha algunes iniciatives que entren més aviat en el camp del col·leccionisme: el Museu dels Vestits de Paper de Mollerussa, les tres col·leccions particulars d'eines del camp i altres estris domèstics de Linyola, una col·lecció similar a Bellvís i una altra a Golmés.
- De les manifestacions del folklore tradicional se'n conserven poques, com ara les representacions dels Pastorets al Palau d'Anglesola i alguna romeria a les Sogues i a la Verge de l'Horta, i tampoc s'han realitzat esforços especials de recuperació d'algunes manifestacions que podrien tenir un valor especial, com ara les cançons de Ronda i de Pandero. Del costat de la tradició, més aviat s'ha innovat amb festes com les de l'Alfalç i la Cervesa de Linyola, l'Anella de cal Bufalà de Bellvís o la festa de la Poma de Barbens, a banda de les Fires i les manifestacions més urbanes de Mollerussa.
- Millor sort ha tingut la tradició culinària, que té com a punt de referència obligat la cassola de tros, que és el centre de diverses trobades populars locals. La comarca disposa, en tot cas, d'altres tradicions ben vives com les coques de recapte, els panadons o les diverses preparacions dels caragols.

Quadre 5. El patrimoni històric i cultural de Mollerussa i entorn segons trets més destacats per municipis.

	Patrimoni monumental històric artístic	Espais naturals i/o relacionats amb l'aigua	Museus, festes i altres manifestacions culturals
Fondarella	Diversos edificis del XVIII, cal Renyé, cal Combelles, cal Ros al mig del poble.	Petita àrea lúdica al pantà de la Serra.	
Golmés	Església i cases senyoriales grans del XVIII.	En el salt del Duran, antic lloc de banyada i trobades, s'aprofità el salt per construir una casa amb turbines encara en estat de funcionament.	
Miralcamp	Església renaixentista del XVII i diverses cases pairals. Molí d'oli de cal Jan, amb ximeneia decantada; encara elabora oli en instal·lacions força tradicionals.	Erms i secans de vegetació residual del Pla de Miralcamp i Bellfort. Alzineres monumentals del Quelasset. Pantans a les vessants del Pla.	Espai del Pla al costat dels tossals declarats PEIN
Mollerussa	Alguna casa pairal i testimonis de xalets modernistes dins el nucli. Molí d'oli de cal Calçoner vora la via recentment restaurat (de fora). La Farinera de Sant Antoni funcionà fins fa poc amb aigua del canalet.	Parc de la Serra, amb diversos equipaments esportius i zones d'esbarjo. Edifici Casa Canal, de 1866, i la Torre Culleré (1855), de factura similar, que serví de residència de Domènec Cardenal.	Fira de Sant Josep i altres salons monogràfics. Concurs de Vestits de Paper.
Palau d'Anglesola, el	Església del XVIII i diversos casals del XVI i XVII. Sindicat Agrícola en funcionament amb edifici lleugerament alterat de César Martinell que s'estava construint el 1928.		Representació dels Pastorets
Sidamon	Alguna casa pairal, cal Miqueló del XVIII. Escoles noucentistes d'Ignasi Vilallonga de 1921.		
Vila-sana	Capella de la Verge de la "Cabeza" beneïda el 1702, amb la imatge duta per la duquesa Teresa de Cardona. Masies grans en el terme; cal Xammar, cal Senyor i la Novella Alta, del XVIII i XIX.	Comparteix amb el terme d'Ivars la superfície ocupada per l'estany d'Ivars.	

Font: elaboració pròpia.

### ***El tractament del sòl no urbanitzable.***

En relació al sòl no urbanitzable, la forta tradició d'hàbitat concentrat ha salvaguardat el territori d'implantacions indiscriminades greus. Amb tot, n'han existit i n'existeixen, així com es fan notar elements o fenòmens que podrien merèixer una atenció ordenadora.

- Les sol·licituds per a construcció d'habitatges en sòl no urbanitzable en els darrers vint anys són molt reduïdes i es fa difícil trobar cases fetes sense permís. No pot deixar-se d'assenyalar, amb tot, algunes implantacions tipus masia rústica, gran mansió rural o ranxo, com les que es poden veure a la carretera de Bell-lloc a Bellvís, que responen a un tipus de demanda gens menystenible en un futur.
- Les anteriors implantacions residencials i les d'algunes activitats aporten una novetat important en el medi rural i és l'aparició de camps encerclats de tanques metàl·liques que contravenen alguns dels usos col·lectius tradicionals del territori i tenen altres repercussions de tipus mediambiental.
- Les subparcel·lacions de finques rústiques per a posterior conversió en horts i barraques de cap de setmana es poden considerar pràcticament aturades en els anys 1990 i el fenomen no sembla haver de tenir una revifalla en el futur. D'una banda, la població s'ha buscat una segona residència més allunyada i, sobretot, ha disminuït els referents camperols de la població urbana immigrada (de Mollerussa) que buscava aquest tipus de lligam.
- La pressió per a la implantació d'activitat, bàsicament indústria, en el no urbanitzable ha estat important en els darrers trenta anys i l'entorn de la Nacional-II portava camí de convertir-se en un continuum d'edificis. En aquestes taques industrials persisteixen, amb tot, els dèficits d'urbanització i serveis i, en particular, els problemes d'accés que provoquen accidents periòdics a la N-II.
- En els anys 90 les implantacions, alguna en forma de polígon, semblen aturades i la implantació irregular d'activitats es força reduïda en el conjunt de la comarca, per bé que encara n'apareix en algun indret (Golmés, Vilasana).
- Les implantacions d'activitats autoritzades en el sòl no urbanitzable enregistrades en els darrers vint anys responen, bàsicament, al perfil d'indústries agràries, força en consonància amb l'activitat del medi; però que poden no ser-ho tant des del punt de vista d'eliminació dels residus produïts.
- Només s'enregistra una sol·licitud de transformació d'una granja en activitat industrial; però aquesta no és la única que s'ha produït i en el futur aquestes podrien ser més importants. Hi conflueix la demanda d'espai per part d'algunes empreses incipients (generalment dedicades a muntatges metàl·lics) i els problemes de la ramaderia intensiva i l'abandó d'algunes explotacions.



## **Mobilitat i infraestructures de comunicació**

Les infraestructures viàries han de cobrir una mobilitat creixent de persones i mercaderies, de manera que la comprensió de la mobilitat representa un punt de partida important per al seu disseny.

### ***Una mobilitat laboral en creixement.***

La separació cada cop més gran entre el lloc de residència i el lloc de treball, no és el factor de mobilitat més important; però té el seu i és el més estudiat.

- El mercat laboral és cada cop més obert a nivell espacial. Només entre 1991 i 1996 el nombre dels ocupats que es desplacen fora del seu municipi a treballar augmentava en un 28 %, i aquests desplaçaments afectaven un 38 % dels residents del Pla d'Urgell, més de la meitat dels quals es desplaçaven a municipis situats fora de la comarca. També augmenten els treballadors que es mouen en un sentit invers, i els qui venen de fora a treballar als municipis el Pla d'Urgell representen un 36 % dels llocs de treball existents (1996) i una quantitat inferior als residents que es desplacen fora.
- L'ocupació i la riquesa del Pla d'Urgell no es poden desvincular del tot de l'activitat econòmica de les altres comarques de Ponent i, en particular, de la ciutat de Lleida. Prop de la meitat dels treballadors del Pla d'Urgell que es desplacen fora de la comarca a treballar ho fan a la ciutat de Lleida i el seu entorn immediat i la ciutat de Lleida representa el primer flux de treball per a Bell-lloc d'Urgell, Bellví, Torregrossa, Mollerussa i Ivars d'Urgell.
- Els residents del Pla d'Urgell busquen fora els llocs de treball de l'àmbit dels serveis a la capital administrativa i de serveis que és Lleida. Mentre els treballadors que venen de fora a treballar a la comarca es dirigeixen a les indústries de Mollerussa.

En certa manera, aquests intercanvis es repeteixen a l'interior de la mateixa comarca, en consonància amb l'especialització productiva local.

- A les poblacions petites perifèriques domina encara l'activitat agrària, que representa una tercera part o més dels ocupats residents. Un cop comptats aquests ocupats agraris i els pocs que troben feina en els petits comerços i tallers locals, la resta han d'anar a buscar feina fora, a les botigues, oficines i organismes públics de Mollerussa o Lleida, i també, en menor grau, a les indústries.
- Mollerussa i el seu entorn contigu, una part de Golmés i Fondarella, que no es poden diferenciar físicament de Mollerussa, sumen, en definitiva, prop de les dues terceres parts dels llocs de treball en la indústria i els serveis. Aquests municipis i Miralcamp actuen com atractors nets de treballadors,

mentre la resta de municipis apareixen clarament com emissors de treballadors.

- El grau d'obertura dels municipis resulta també molt desigual, i mentre Castellnou de Seana i Torregrossa reben i envien molts pocs treballadors, Sidamon i Fondarella s'atansen a un comportament de perifèria urbana i emeten i reben uns fluxos superiors a la meitat dels residents o dels llocs de treball propis.

Quadre 6. Llocs de treball localitzats a Mollerussa, entorn i comarca per grans sectors d'activitat, 1996.

	S. agrari	Indústria	Construcció	Serveis	Total
Fondarella	24	172	25	84	305
Golmés	115	142	35	230	522
Linyola	246	222	70	180	718
Miralcamp	132	296	39	118	585
Palau d'Anglesola, el	156	133	55	99	443
Total 1a corona	673	965	224	711	2573
Mollerussa	217	1445	380	2028	4070
Pla d'Urgell	2298	3270	937	3713	10218

Font: elaboració pròpia a partir de les dades de l'Institut d'Estadística de Catalunya.

### ***La mobilitat per motiu de compres.***

Les compres en comerços i la provisió de serveis representen un dels motius de mobilitat més destacats, de manera que la ubicació dels comerços té uns efectes importants sobre el trànsit.

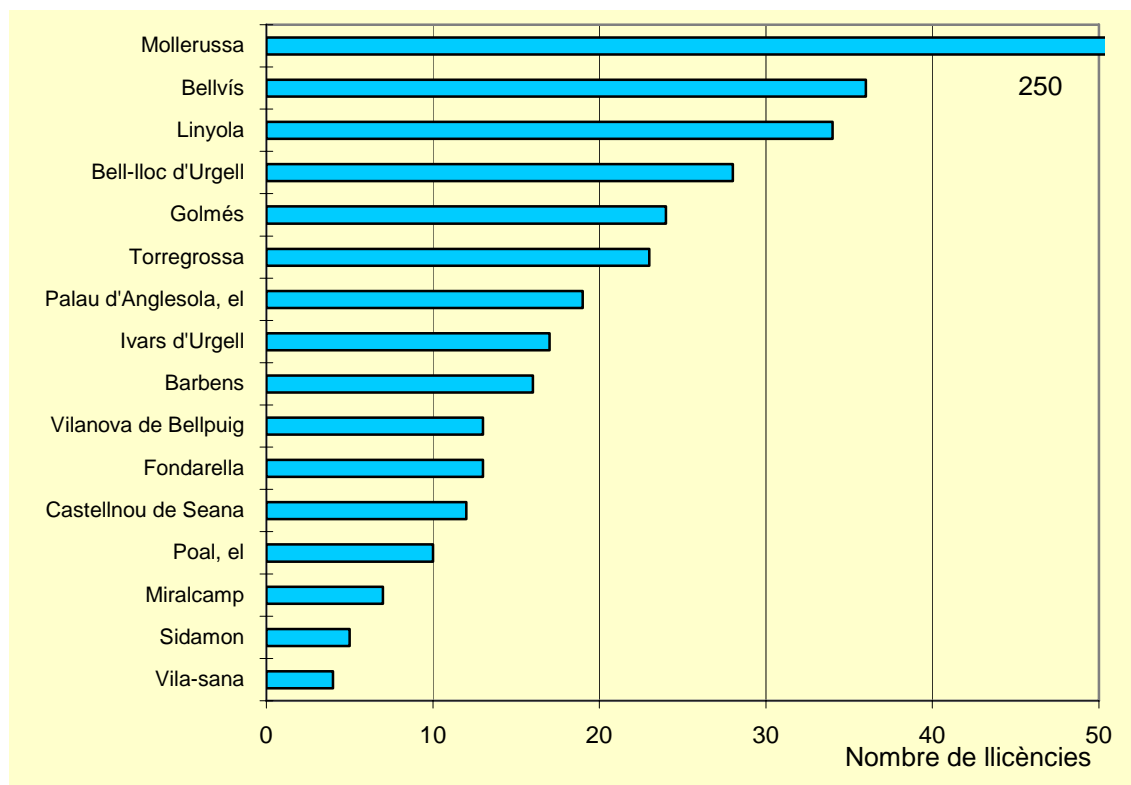
- El comerç al detall té més de la meitat de la seva superfície ubicada al terme de Mollerussa i l'àrea immediata de Golmés, que en conjunt representen una oferta equiparable a la dels altres dos centres comarcals importants de Ponent, Tàrraga i Balaguer, que es troben en qualsevol cas bastant per davall de l'oferta de Lleida ciutat.
- L'atracció comercial de Mollerussa es fonamenta en dues àrees de tipus molt diferent; Caprabo-Golmés i Mollerussa-Centre. L'àrea de Caprabo en el terme de Golmés concentra les superfícies més grans de cadenes relacionades bàsicament amb l'alimentació, i el centre comercial de la ciutat concentra el petit comerç multisectorial.
- En els nuclis petits de la comarca s'ha patit la competència de les grans cadenes instal·lades a Mollerussa. Amb tot, les poblacions més grans

mantenen una oferta comercial diversa, amb presència de nous supermercats, mentre és en alguns nuclis més petits que es planteja algun àmbit d'oferta deficient, com ara forn de pa o carnisseria.

Perruqueries, oficines bancàries, gestories, bugaderies, estudis fotogràfics i moltes altres activitats configuren el món divers dels serveis, que segueix una distribució territorial molt similar al comerç al detall.

- Algun servei es troba present en tots els nuclis, com ara les perruqueries; altres només en els nuclis de 2.000 o més habitants com ara les gestories, estudis fotogràfics o servei de taxi, i els més especialitzats que només es troben a la capital, com ara les bugaderies, agències de viatges i de transport o diversos professionals liberals.
- La concentració dels serveis a Mollerussa, amb més de la meitat de les llicències de la comarca, resulta encara més important que la que s'enregistra en el comerç i manté un ritme creixent.
- L'oferta de serveis de Mollerussa i de la comarca en general resulta, en qualsevol cas, molt deficitària en relació a Lleida capital, que tant en l'àmbit dels serveis públics com el dels personals estén la seva influència sobre la comarca. El balanç negatiu de la mobilitat obligada comarcal per treball es correspon precisament amb els residents que es desplacen quotidianament a treballar a les oficines privades i centres públics de Lleida.

Gràfic 5. Nombre de llicències de comerç al detall per municipis, 1997.



Font: Departament de Treball, llistats Seguretat Social.

### ***Condicions geoestratègiques i origen de la xarxa viària actual.***

En qualsevol cas, més que adaptar-se a la mobilitat, és aquesta la que s'adapta les infraestructures de comunicació, les quals responen a les relacions que s'han forjat històricament en el territori.

- El conjunt de comarques de la plana ponentina presenta uns trets econòmics i humans molt similars i es troba cohesionat entorn a la ciutat de Lleida, que, amb els seus 112.035 habitants, juga un paper destacat de centralitat comercial i de serveis. Lleida és l'origen i destinació preferent de la mobilitat obligada i de les migracions interiors (altes i baixes padronals) amb Mollerussa, separades per uns 20 minuts en cotxe. Lleida és també lloc preferent de relació, després o abans de Mollerussa, amb la resta de nuclis de la comarca.
- En aquest àmbit regional de les planes ponentines, que facilita els intercanvis quotidians entre els punts més extrems, adquireix un paper destacat també el corredor de la N-II, que uneix les principals ciutats. Aquest corredor no solament és un eix de comunicacions (autovia, tren,

gasoducte, fibra òptica), sinó un eix de desenvolupament regional, almenys entre Cervera i Fraga. En aquest eix es troba la major part de la població i de l'activitat de les planes de Ponent i de la mateixa comarca del Pla d'Urgell i el seu entorn representa uns avantatges locatius molt importants que incideixen en el desenvolupament local.

- L'eix de la N-II, que uneix els dos centres principals de l'Estat, Madrid i Barcelona, representa, per altra part, la millor garantia del posicionament exterior de la comarca i de la seva projecció. En aquest sentit juga un paper decisiu la proximitat amb Barcelona, que vindrà a situar-se a una hora de Mollerussa un cop s'acabi el tram Santa Maria del Camí – Cervera; amb aquesta aproximació poden arribar finalment els efectes de la descentralització industrial de Barcelona tan pregonada.
- L'autovia N-II, que constitueix actualment el braç més efectiu d'aquest eix, ve a ser, doncs, l'espina dorsal de la comarca, on connecten la major part dels fluxos dels municipis que s'hi troben separats. Els ajuntaments han interioritzat el fet i han traslladat les promocions i les expectatives de desenvolupament de sòl industrial a les vores de l'autovia, en perjudici de la vella N-II.

Les infraestructures de comunicació serveixen per unir les poblacions i les que s'han implantat a la comarca, tant les carreteres com el mateix tren, neixen amb la voluntat d'unir els nuclis habitats pròxims. Només la recent autovia N-II defuig el pas pels nuclis de població en benefici del trànsit fluid i ràpid de llarga distància. La resta de comunicacions mira sempre d'unir i aproximar-se als nuclis i només després té en compte els avantatges de la línia més curta entre dos punts.

- La xarxa viària actual presenta com a substrat una espesa xarxa de camins, que ha estat facilitada per les condicions de plana i per la funció de servei a un parcel·lari rústic força fragmentat. Aquesta xarxa de camins (antics camins ramaders, de bast o de carro consolidats a principi de la centúria com a carreters) s'estructura radialment a l'entorn dels nuclis de població i serveix de connexió entre nuclis pròxims, però presenta també trajectes llargs i exteriors als nuclis producte dels antics camins ramaders o alguns camins directes als nuclis més importants (camins a Tàrraga, a Balaguer o a Lleida).
- A partir del segle XVII el conjunt de la xarxa de camins de la comarca es va consolidant com una xarxa de camins carreters, per bé que les condicions seran deficientes fins a la segona meitat del segle XX; camins de 3 metres d'amplària o menys (excepte els ramaders), camins pràcticament intransitables amb pluges. La moderna maquinària agrícola obligarà a l'ampliació d'aquests camins, almenys els més freqüentats, mentre l'aplicació de graves i l'abandó del carro facilitarà la seva conservació. Des dels anys 1960 s'aniran asfaltant, per altra part, les comunicacions interlocals principals.

- L'excepció, dins l'anterior context, és l'única via històrica de llarg recorregut que travessa la comarca, el Camí Ral, la N-II. Aquesta via, pràcticament idèntica des d'època romana, veurà un primer intent de modernització el segle XVIII i, de fet, fins l'any 1922 no començarà a tenir un traçat satisfactori i apte per a la circulació amb vehicle de motor; amplària regular, ferm consistent de llambordes, ponts per als guals difícils,...
- L'altra via destacada en els documents dels segles XVIII i XIX que travessava la comarca era la carretera o, millor, camí carreter de Lleida a Agramunt, que es prolongava, com autèntic eix del Segre, fins a la Seu d'Urgell per Ponts o per Solsona, segons les versions, i també cap a Manresa per Guissona i Calaf, com una versió anticipada del modern Eix Transversal. Aquesta via absolutament rectilínia, que a partir d'Agramunt es convertia en camí de bast, serà oblidada en els plans de carreteres moderns i desapareixerà, fins i tot, en algun tram.
- Les altres dues vies importants, que toquen la comarca en els seus límits extrems, resulten dels plans de carreteres empresos per l'Estat al segle XIX. A mitjan del XIX es conclouia la carretera de Tarragona a Lleida per les Borges Blanques (actual N-240), que s'havia iniciat mig segle abans entre Tarragona i Monblanc (substituïa un camí carreter). Mentre, la carretera estatal de tercer ordre entre Tàrrrega i Balaguer es construí cap al 1890 seguint una traça rectilínia completament nova.
- Entre 1911 (Llei de camins veïnals de l'Estat) i 1935 es completà la xarxa comarcal amb les carreteres de l'estat que unien les Borges Blanques amb Mollerussa i Bellpuig; mentre la xarxa provincial tancava la comunicació de Bellpuig d'Urgell amb Tornabous (per Barbens) i Castellserà (per Ivars), Belllloc a Bellvís i de Mollerussa amb Bellcaire (per Linyola), Juneda (per Torregrossa) i el Palau d'Anglesola.

### ***La N-II i la xarxa viària bàsica***

La ubicació geoestratègica determina la situació de la comarca en la xarxa viària bàsica i la història de la implantació de les infraestructures resulta ben explícita en aquest sentit. Les possibilitats de millora o, simplement, de transformació de la xarxa s'han de contemplar des d'aquesta òptica.

- Tal com s'ha assenyalat, la comarca es troba ubicada favorablement en relació a un dels principals eixos de comunicació del país, la N-II transformada en autovia des del 1992, que la travessa pel mig. El disseny i estat de l'autovia al seu pas per la comarca resulten satisfactoris i únicament s'ha de considerar la necessitat que s'acabi el seu trajecte fins a Barcelona.
- La facilitat d'accés a l'autovia des dels diferents nuclis habitats de la comarca a través de la xarxa secundària fa que aquesta operi com a espina dorsal de comunicació comarcal (la població més allunyada, Linyola, es troba a 8 quilòmetres). Una altra qüestió és el disseny dels encreuaments, que presenta rotondes i interseccions en pendent poc maniobrables.

- La posada en funcionament de l'autovia ha fet, per altra part, que els nuclis pròxims descobreixin un nou angle direccional i es replantegin el seu creixement. Golmés, Mollerussa, Fondarella, Sidamon avancen els seus plans de creixement cap al nord, mentre Bell-lloc confirma aquesta orientació que ja li era natural. El Palau d'Anglesola i Castellnou de Seana (Vila-sana en menor grau), que creixien urbanísticament cap al sud, han vist, per la seva banda, millorar la seva accessibilitat i oportunitats amb l'autovia.
- Si la construcció de l'autovia ha permès superar el col·lapse de l'antiga N-II i ha obert noves oportunitats per a les poblacions veïnes, no és menys cert que l'autopista ha creat una barrera física en una comarca on no h'hi havia cap. Aquests efectes barrera es tradueixen en majors dificultats per a les comunicacions humanes; però, afecten sobretot la fauna, per a la qual no s'ha previst cap tipus de pas. La permeabilitat per als vehicles entre una i l'altra banda de l'autovia es manté a partir dels ponts elevats i les vies laterals; però a banda dels retombs als quals ara es veuen obligats determinats trajectes, s'han perdut definitivament les connexions entre les banquetes dels canals.
- La nova autovia no ha de fer oblidar la vigència del tradicional Camí Ral que passa pel mig dels nuclis. A part de constituir, encara, la via més ràpida de comunicació entre nuclis veïns, la densificació del trànsit per l'autovia i la conversió en autovia de l'accés a Lleida des dels Alamús poden donar a l'antiga N-II un interès renovat.
- A part de la N-II, no passa prop dels nuclis de la comarca cap altra de les carreteres de la xarxa viària bàsica proposada pel Pla de Carreteres de 1985. La N-240, de Tarragona a Lleida, i la C-148, de Tàrrrega a Balaguer travessen només alguna punta del territori; però serveixen, en qualsevol cas, per encaixar les comunicacions de molts dels nuclis de la comarca i no es poden deixar, en aquest sentit, de banda a l'hora de contemplar l'estructura de la xarxa viària comarcal, igual que la comarcal C-1313.

En els cas de la xarxa més pròpiament intercomarcal, la seva implantació s'ha vist condicionada per la poca importància geoestratègica històrica de Mollerussa. La intersecció sobre la N-II dels eixos viaris principals que venen del Pirineu o del Mediterrani es fa a través de Lleida, Tàrrrega i en menor grau Cervera, que són els centres amb un major pes històric. Fins i tot Bellpuig ha estat preferit a l'hora d'encaixar vies de llarg recorregut; la C-233 de Bellpuig a Flix per les Borges. Amb tot, cal dir que aquesta relativa marginació de Mollerussa i la comarca, perceptible en el catàleg de carreteres, queda compensada per les característiques reals de les vies existents, que s'adapten més a la demanda existent.

- A propòsit del Pla Territorial General de Catalunya, cal dir que la xarxa bàsica s'amplia i pel que fa a la comarca s'inclou l'altre eix actualment més transitat, la carretera de les Borges Blanques a Mollerussa (titularitat de la Generalitat).

- La continuació actual de la carretera anterior cap al nord es fa actualment via Bellcaire d'Urgell (titularitat de la Diputació en vies de traspàs). El traçat i la secció actuals d'aquest eix nord-sud es troben pendents de l'ampliació i millora del ferm del tram Linyola-Bellcaire, a càrrec de la Diputació.
- Si pel sud, les Borges aconsegueix plenament el paper de distribuïdor de trànsits de l'eix nord-sud dibuixat abans, pel nord aquest eix troba el seu límit en la C-148, a partir de la qual s'ha de fer un retomb per Balaguer per accedir a les connexions amb el Pirineu (C-1313). Al respecte existeix una via alternativa d'enllaç més directe amb la C-1313 per Cubells, que surt de Linyola i passa per les Penelles, Bellmunt i Montgai, de la qual caldria millorar el tram Bellmunt-Cubells. Potser la culminació d'aquest traçat donaria una alternativa de pas per al trànsit de llarg recorregut Tarragona-eix del Segre, el qual té, en qualsevol cas, una opció Montblanc-Tàrrrega-Artesa de Segre més directa.
- Més lluny de l'àmbit concret d'estudi, de Bellpuig d'Urgell serveixen d'unió entre la N-II i la C-148 segueixen la ruta Barbens-Tornabous-La Guàrdia-Agramunt i Ivars-Castellserà-Préixens. Feta la variant de Barbens, manca executar la variant d'Ivars d'Urgell ja projectada, per tal de completar la millora d'aquestes vies, que presenten un traçat i ferm força satisfactoris, tret del tram Tornabous-Agramunt.
- Des de Bellpuig surt també la via històricament més important després de la Nacional, la C-233, que enllaça amb Borges per Vilanova de Bellpuig i Arbeca i continua cap a Casteldans fins a la Granadella. El ferm i la secció d'aquesta carretera defalleixen pel costat de les Garrigues.
- Una via paral·lela a l'anterior i que es troba en molt millor estat és la que enllaça Mollerussa amb Torregrossa i Juneda, i després es perllonga fins a Casteldans per trobar-se amb la ruta anterior.
- Fruit de la continuïtat entre carreteres d'enllaç entre poblacions veïnes, apareix un altre trajecte intercomarcal, el que segueix la ruta Mollerussa-el Palau-el Poal-Bellvís-Térmens (C-1313) i, més enllà, Menàrguens i Albesa. Representa també una via alternativa entre Mollerussa i Balaguer, que seria molt més efectiva com aital de millorar-se i asfaltar-se el camí existent entre els Arcs i Vallfogona de Balaguer. Aquest darrer era el trajecte recollit en la "Relació provisional de camins de possible inclusió a la xarxa de carreteres" del Pla de Carreteres de 1985.



Quadre 7. Carreteres de la xarxa viària comarcal, segons la seva titularitat i estat, 2002.

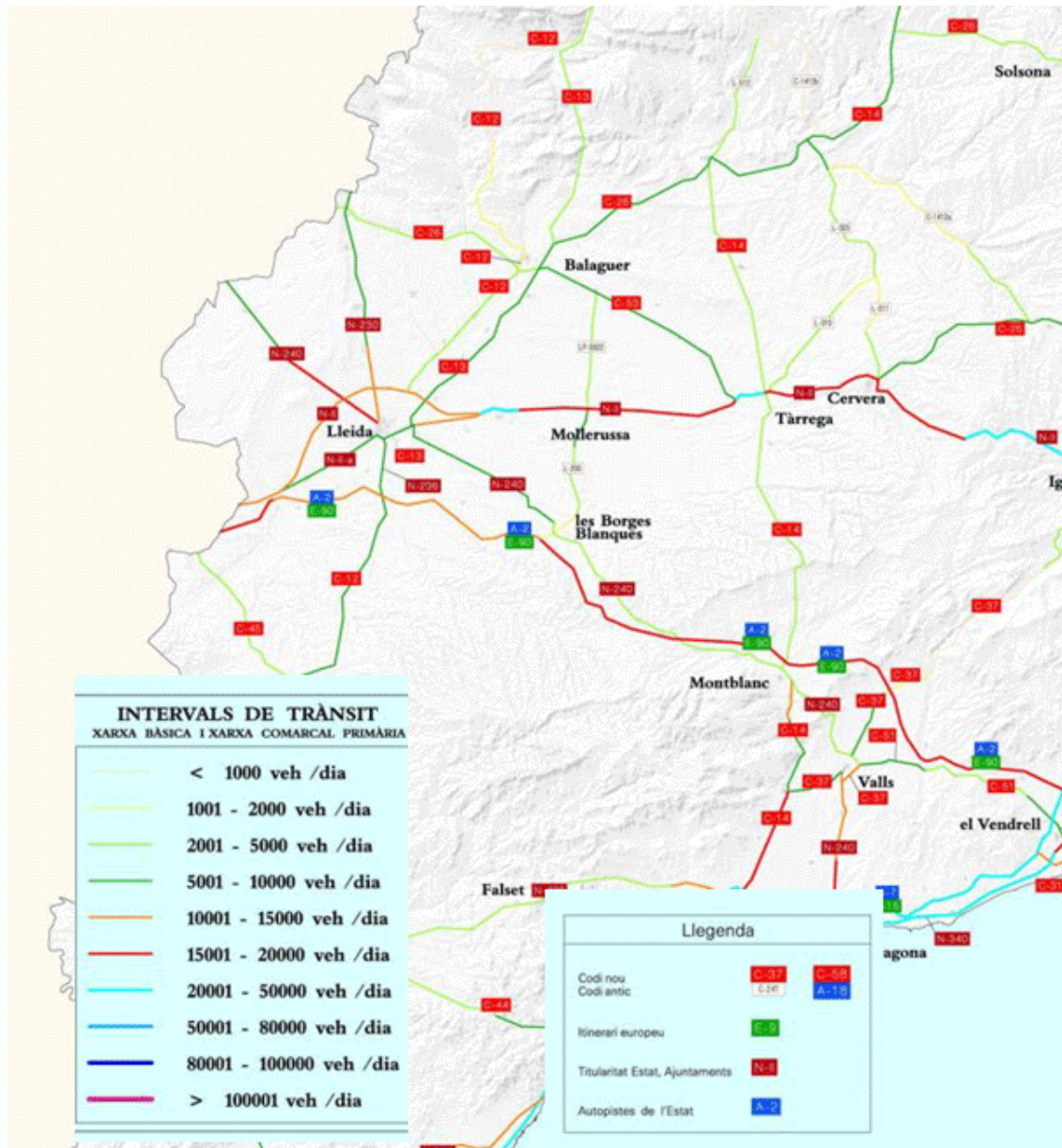
	Punts que enllaça	Longitud dins la comarca (km)	Longitud total (km)	Ample calçada (m)	Tipus paviment
<b>Estats</b>					
N-II (autovia)	Madrid-la Jonquera	21,5	-	25	AA
N-II (carretera)	Tram Alamús-Bellpuig	19,2	24,4	11	AA
N-240	Tarragona-Irun	4,8	-	10	AA
<b>Generalitat</b>					
L-200	Mollerussa-Borges	5,2	11,4	10	AA
C-233	Bellpuig-Flix	5,3	-	7	AA
L-340	Variant Golmés	1,2		7	AA
<b>Provincials**</b>					
LP-3322	Mollerussa-Belcaire d'Urgell	12,3	14,6	6 i 9	AA
LV-2001	Mollerussa-Juneda	7,2	9,8	7	AA
LV-3331	Linyola-les Penelles	1,5	7,6	6	AA
LV-3333	Ivars d'Urgell-Vallverd	3,3		5	TS
LV-3344	Bellpuig-Castellserà (Rellevo)	4,6	11,7	6	AA
LV-3311	Bell-lloc-Bellví	5,5		6	AA
LV-3323	N-II Fondarella a LP-3322	4,2		6	TS
LV-3341	Bellpuig-Tornabous	2,2	9,3	9	AA
LV-3443	Castellnou de Seana-N-II	1,8		6	TS
LV-7022	Puigverd de Lleida-Margalef	2,7	5,3	6	TS

\* AA, aglomerat asfàltic; TS, tractament asfàltic superficial; TI, tractament de graves compactades.

\*\* Carreteres de la Diputació de Lleida pendents de traspàs a la Generalitat de Catalunya.

Font: elaboració pròpia.

Mapa 7. Intensitats Mitjanes Diàries (IMD) a la xarxa bàsica i comarcal de Ponent, 2000.



Font: Departament de Política Territorial i Obres Públiques, Generalitat de Catalunya.

### ***La xarxa de carreteres locals i de camins***

Amb prou feines es pot diferenciar de l'anterior la xarxa més estrictament local, que comunica els nuclis entre ells o amb una via més important; les condicions de secció i traçat resulten en molts casos coincidents. El condicionament d'aquestes vies locals consisteix en l'aprofitament de la mateixa plataforma del camí preexistent, d'uns 6 metres d'ample, a la qual s'afegeix un llit compacte de graves i una capa d'aglomerat asfàltic.

- De la xarxa més local destaca aquella que uneix alguns nuclis amb la N-II, l'antiga i la nova; Castellnou de Seana, Vila-sana (a Golmés), el Palau d'Anglesola-Fondarella i Bellvís. Totes aquestes vies, tret de la de Vila-sana, han estat històricament titularitat de la Diputació de Lleida, porten una trentena d'anys asfaltades i han vist renovar-se el seu ferm.
- Unes altres dues carreteres de titularitat local completen i reforcen la posició central de Mollerussa. Es tracta de la carretera de Vila-sana a Mollerussa que es perllonga des de 1998 fins Ivars d'Urgell i de la carretera de Mollerussa a Arbeca (1998) que troba continuïtat fins a la Floresta i des de 2001 també fins a Vinaixa pels Omellons.
- Al costat dels anteriors enllaços, que segueixen una direcció nord-sud, apareixen camins de titularitat municipal que esbossen possibles trajectes de major continuïtat est-oest, alguns dels quals apareixen a la "Relació provisional de camins de possible inclusió a la xarxa de carreteres" que figura en el Pla de Carreteres de 1985 o en el Pla de Camins de 1935.
- Dels trajectes est-oest avui es troba asfaltat el tram Barbens-Ivars-Vallverd-Linyola, del qual hi ha una possibilitat de prolongació, en un sentit, fins Anglesola (previst en el Pla de Carreteres) i, en un altre, fins al Poal (previst en el Pla de Carreteres) o fins a Balaguer. Una altra via paral·lela a l'anterior, de la qual existeixen alguns trams asfaltats és la que enllaçaria Castellnou de Seana-Vilasana-el Poal-Bellvís-Térmens, amb la variant Poal-Arcs-Térmens.

A banda de les carreteres i camins enunciats, la xarxa local s'amplia i diversifica en una gran quantitat de trajectes que plantegen la qüestió difícil de resoldre de la jerarquia funcional dels camins. L'ús i el trànsit que suporta actualment aquesta xarxa, que porta implícita una major o menor cura municipal dels camins, dóna unes primeres pautes de tipificació.

- Camins que serveixen de comunicació entre nuclis i en els quals es troba sovint que un mateix trajecte presenta dues o més alternatives, amb una de preferent. En relació amb la xarxa local abans apuntada, aquests camins tindrien una menor freqüentació i menor interès com a trajectes de llarga distància.

- Camins radials que comuniquen amb partides del terme o camins d'unió entre camins de la xarxa local que tenen una elevada freqüentació agrícola i en els quals s'han de realitzar periòdicament labors de manteniment.
- Petits camins que surten de la xarxa anterior i compleixen la funció de servei a finques. En general es troben molt poc freqüentats, l'amplària supera rarament els 2,5 metres i la seva conservació recau generalment en els mateixos usuaris.
- La ubicació d'alguna indústria o equipament important en indrets apartats dels nuclis i de les carreteres principals modifica, per la seva banda, la tipologia anterior en augmentar les prestacions requerides a les vies.
- La densitat dels nuclis i les condicions de plana fan, però, que els camins d'enllaç entre nuclis siguin múltiples i, a més a més, amb més d'una alternativa per un mateix trajecte, de manera que l'elecció no és fàcil. Prova n'és la variació d'un any per un altre dels camins que un mateix ajuntament considera com a prioritaris.
- Les mateixes condicions de planura afavoreixen, per altra part, que els camins veïnals es converteixin en vies de trànsit de més llarga distància. El traçat rectilini i pla de la majoria de camins afavoreix que, un cop asfaltats, s'hi assoleixin velocitats similars a les de les millors vies, de manera que la jerarquia de la xarxa es difumina i les carreteres esdevenen funcionalment ambivalents.

Si el tema de la jerarquia s'arriba a aclarir, es disposa ja de més elements per a resoldre la qüestió pràctica de fins on s'han de continuar eixamplant i asfaltant els camins de terra o grava actuals. És una qüestió important, quan l'administració i en particular el Departament d'Agricultura subvencionen l'asfaltat.

- La densa xarxa de camins existent deixa encara un ampli marge per a la millora i l'asfaltat de vies, que resulta inabastable en la seva totalitat, de manera que cal decidir què s'asfalta.
- En principi, qualsevol augment de l'isotropia territorial, com la que deriva de la millora general de les vies locals, s'ha de considerar com a satisfactòria. Però aquestes millores plantegen altres inconvenients, en particular l'augment de la perillositat per la interferència entre el trànsit de turismes, vehicles agrícoles i, cada vegada més també, vehicles industrials, a banda de consideracions de tipus ecològic.
- Trets de casos molt puntuals que uneixen alguns dels buits comarcals o signifiquen dreceres, com ara el recentment asfaltat camí de Miralcamp a Fondarella, l'asfaltat i millora de nous camins no comporta millores significatives d'accessibilitat entre nuclis. Asfaltar, com s'ha fet, el camí directe del Palau d'Anglesola a Bellvís aporta molt poc en relació a la carretera ja existent entre les dues poblacions, que passa pel Poal.

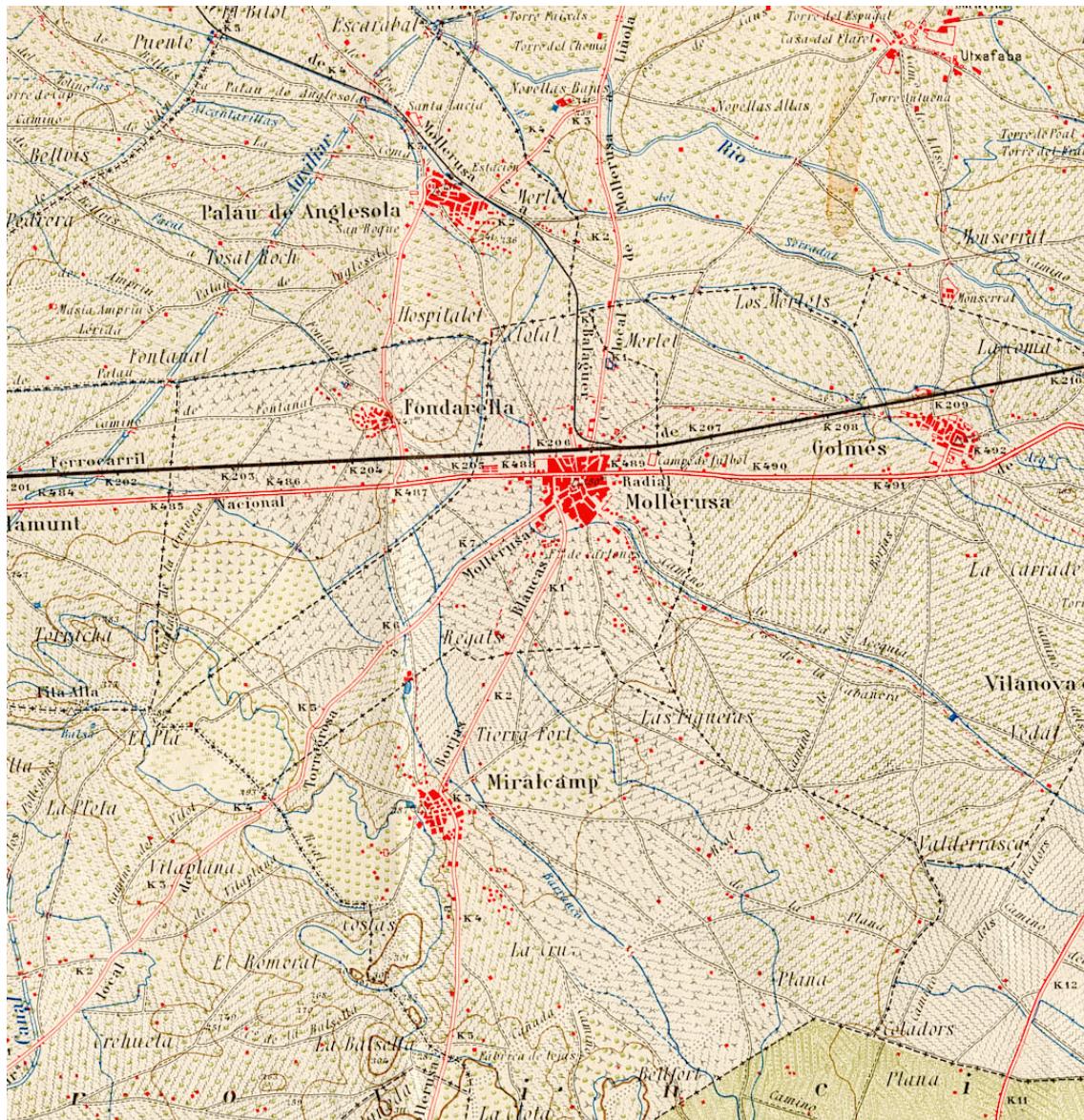
- Ara per ara, els projectes que tiren endavant depenen de la capacitat d'acord i la voluntat dels ajuntaments titulars de la via, units a la capacitat de pressió municipal sobre el Consell Comarcal, la Diputació o la Generalitat, que en subvencionen l'execució. Una anàlisi de les necessitats reals i l'aplicació de criteris d'accessibilitat general de la xarxa portaria a opcions de millora una mica diferents.

Quadre 8. Carreteres de pertinença municipal més significatives al Pla d'Urgell, 2002\*.

Punts que enllaça	Longitud dins la comarca (km)	Longitud total (km)	Ample calçada (m)	Tipus paviment**
Barbens-Ivars	1,8		5	TS
Barbens - el Bullidor	1,6		4	TS/TI
Barbens – Anglesola	0,7	5,6	4	TI
Bell-lloc – Torregrossa	4,1	6,6	5	TS
Bell-lloc - Vilanova de la Barca	4,1	7,6	4	TI
Bellví - el Poal	2,8		6	TS
Bellví - els Arcs	3,2		6	TS
Bellví - el Palau	5,9		4	TS
Bellví – Tèrmens	3,6	6,4	6	TS
els Arcs - el Poal	2,2		6	TS
els Arcs – Linyola	5,8		4	TI
els Arcs - Vallfogona de Balaguer	2,0	6,8	4	TI
Castellnou de Seana - Vilasana	3,7		4	TS/TI
Castellnou – Ivars	3,8		5	TI
Castellnou – Vilanova de Bellpuig	4,0		4	TS/TI
Fondarella – Miralcamp	3,2		4	TS
Fondarella – Sidamon	3,3		4	TI
Golmés – Vilasana	2,8		5	TS
N-II Golmés – Vilanova de Bellpuig	2,9		5	TS
Golmés – Miralcamp	4,5		5	TI
Ivars d'Urgell - Vila-sana	5,4		5	TS
Ivars d'Urgell (LV-3344) - la Fuliola	3,1	3,8	4	TI
Ivars d'Urgell - el Tarrós	1,6	4,6	4	TI
Vallverd - Vila-sana	3,3		4	TI
Vallverd - Linyola	4,8		5	TS
Vallverd - Almassor	0,6	1,2	4	TS
Linyola - Vallfogona de Balaguer	4,1	8,2	4	TI
Miralcamp - L-2001	1,3		4	TI
Miralcamp - Vilanova de Bellpuig	6,6		4	TS/TI
Mollerussa - el Palau	1,2		5	TS
Mollerussa - Vila-sana	4,4		5	TS
Mollerussa - Arbeca	4,4	9,7	5	TS
el Palau - el Poal	3,6		9	AA
el Poal - LP-3322	3,8		5	TS
Torregrossa - Margalef (N-240)	4,8		5	TS
Torregrossa - Arbeca	1,6	8,7	4	TS/TI
Vilanova de Bellpuig - St Martí (LP-2015)	1,6	4,1	5	TI
Vila-sana - LP-3322	2,6		4	TI

\* Selecció dels camins que tenen una major freqüentació. \*\* AA, aglomerat asfàltic; TS, tractament asfàltic superficial; TI, tractament de graves compactades. Font: elaboració pròpia.

## Mapa 8. La xarxa de camins tradicionals a l'entorn de Mollerussa.



El mapa topogràfic permet descobrir l'organització radial de la xarxa de camins a l'entorn de cada nucli. Al respecte, la xarxa radial dels nuclis de l'entorn de Mollerussa marca les possibilitats de contornejar el nucli de Mollerussa, ahora que s'adapta a les condicions dels plànol parcel·lari subjacent.

Font: Instituto Geográfico y Catastral, topogràfic 1:50.000, 2a edició 1950.

### ***L'interès dels camins ramaders i antigues vies***

Sobre el conjunt de la xarxa de camins anteriorment descrita es juxtaposa una xarxa de camins vinculada a usos històrics, que avui pràcticament han desaparegut, els camins ramaders i algun camí carreter de llarg recorregut, que conserven un interès cultural i poden servir com a elements d'ordenacions territorials futures.

- En els camins de llarg recorregut figura el camí carreter Lleida-Agramunt per Linyola anteriorment esmentat, dels qual els propietaris se n'han menjat algun tram. Testimonis històrics apunten també l'ús d'aquesta via com a camí ramader.
- Si en el seu dia, l'enquesta que efectuà Eusebi Martí Lamich a principi dels anys 1920, topà amb la dificultat de reconstituir alguns camins ramaders desapareguts de la memòria històrica i/o apropiats pels propietaris agrícoles veïns, amb el temps les dificultats de reconstitució s'han accentuat. Amb tot, els diferents documents existents i la memòria històrica permeten una reconstitució aproximada de les vies que representa:
  - Els camins principals o carrerades reials, per on es cobrien els trajectes llargs de relació nord-sud entre la plana i la muntanya, que inclouen també algun trajecte est-oest a l'interior de la plana. Se'ls hi atribueix un ample d'entre 20 i 50 metres, que avui es troba reduït al d'un camí normal, quan no ha desaparegut, per bé que encara és possible trobar algun tram testimonial amb una bona amplària.
  - Els camins ramaders de segon ordre, carrerades menys importants, que es diferencien amb dificultat dels anteriors i que venen a representar trajectes similars. Inclouen trajectes alternatius o d'enllaç de les carrerades amb zones de pastura o descans. Vindrien a tenir una amplària inferior a l'anterior, però com la d'una cabanera.
  - Finalment, hi havia els camins que sortien de les poblacions i tenien un ús eminentment ramader. S'han conservat en la mesura serveixen encara de camins de servei a finques.

A banda de l'interès ecològic-cultural que pot tenir algun dels petits trams conservats, els camins ramaders presenten unes característiques que esdevenen idònies per a múltiples propostes d'ordenació territorial:

- Compleixen generalment les condicions de rutes de llarg recorregut allunyades dels centres urbans, que esdevenen interessants per a la instal·lació d'infraestructures modernes: autovies, gasoductes, oleoductes,....



- Els trajectes s'adapten extraordinàriament a la topografia i prenen per un seguit la línia de carena, fet que els hi confereix un gran valor panoràmic i per a projectes hidràulics.
- Els camins ramaders marquen molt sovint les divisòries entre els termes municipals actuals i entre els antics termes rurals, circumstància que els hi dóna un valor administratiu i obre possibilitats diverses d'ús.
- Vigents o desapareguts, els camins ramaders marquen el perfil dels grans polígons parcel·laris que organitzen el territori, circumstància rellevant per al disseny i pas de qualsevol infraestructura, així com per a qualsevol possible proposta de reestructuració parcel·lària.

## Proposta de via orbital i alternatives

A partir de les consideracions anteriors i de l'anàlisi de la cartografia de la zona d'estudi s'ha arribat a la proposta de via orbital que es presenta en els plànols adjunts a través de dues alternatives:

- Alternativa interior o urbana. A banda de representar un recorregut inferior, s'ajusta més a les necessitats de desplaçaments des de l'àrea central, Mollerussa i també Fondarella. És l'alternativa més clara a curt i mig termini.
- Alternativa exterior o rural. No presenta tants riscos de col·lapse i transformació urbana de l'entorn com la via anterior, però pot obrir expectatives urbanitzadores sobre un àmbit molt més ampli. L'alternativa presenta un perfil més d'opció de futur.

En la traça de les vies es poden considerar tres aspectes determinants:

- La inserció en el paisatge rural, que facilita la incorporació de tots els serveis i implica l'adaptació al plànol parcel·lari anteriorment descrit.
- El perfil d'una via no estrictament urbana, que ha de garantir la fluïdesa del trànsit i s'ha d'allunyar de la zona urbana.
- Naturalment, la connexió amb la N-II, que ve a representar el tancament d'una circumval·lació pel nord.

Tant per una com per l'altra alternativa caldria vetllar per la seva incidència en l'ordenació urbana de tot l'entorn, de manera que l'actuació a banda del disseny de la via s'hauria d'acompanyar d'uns criteris d'ordenació urbana presents en el mateix disseny de la traça:

- Limitació del creixement urbanístic a l'entorn de la via per tal de preservar la seva funcionalitat. Al respecte, cal evitar que la via es converteixi en una fita del creixement de Mollerussa i disposar la preservació de l'ús agrícola en tot l'entorn.
- Salvaguarda dels elements naturals a l'entorn de la via. En particular, salvaguarda del desguàs de les Canals pròxim a Miralcamp, tot separant

la població del contacte amb el creixement urbà de Mollerussa (un aspecte important també per a la bona connexió de la via orbital amb la carretera a les Borges Blanques).

- Disposició de vies alternatives de servei per als camps i granges o el trànsit de bicicletes o vianants en aquells indrets on la via orbital aprofita camins històrics amb un nivell d'ús important: camí de Miralcamp a Golmès, camí de Miralcamp a Fondarella.
- Atenció a la connexió amb l'autovia N-II, que cap a ponent a de passar per l'allargament del lateral de Mollerussa i cap a llevant ha d'aprofitar la sortida de Golmès i Vila-sana, a la qual s'hauria d'introduir una redefinició. També caldria vigilar el desplegament d'activitats industrials o de serveis prop dels nusos amb la disminució de la funcionalitat d'aquests i de tota la via.