

# ELS VILARS D'ARBECA

PLA DIRECTOR VILARS 2000

LA VALORACIÓ SOCIOECONÒMICA DEL PROJECTE

IGNASI ALDOMÀ

SETEMBRE 2001

PLA DIRECTOR VILARS 2000

LA VALORACIÓ SOCIOECONÒMICA DEL PROJECTE

IGNASI ALDOMÀ

El context territorial i l'encaix turístic .....	3
Entorn físic i accessibilitat .....	3
La difusió; país dels ilergets en la ruta dels ibers .....	6
Els recursos turístics de l'entorn i la seva promoció .....	8
Les infraestructures d'acolliment turístic .....	12
Una valoració de la demanda del jaciment .....	14
El turisme interior i les seves perspectives .....	14
La demanda de turisme cultural. ....	16
Característiques i estacionalitat del turisme cultural. ....	21
Usos i demandes científiques i formatives.....	29
Perspectives de freqüentació de la Fortalesa d'Arbeca. ....	33
Línies de desenvolupament i incidència futura del projecte .....	35
La definició dels Vilars com a producte turístic.....	35
Perspectives d'ús de la Fortalesa .....	36
Incidència directa i ordenació de l'entorn del jaciment.....	37
Repercussions indirectes en les poblacions veïnes .....	39
Bibliografia consultada .....	41

## ***El context territorial i l'encaix turístic***

### **Entorn físic i accessibilitat**

La situació de la Fortalesa representa, d'entrada, un element determinant per a les possibilitats de promoció del jaciment, a part de condicionar la seva ordenació.

- En primer lloc, la Fortalesa presenta la particularitat de situar-se en una zona planera, més aviat un fondal a la vora de l'antic barranc de l'Aixaragall, i la part més baixa de la fortalesa fou coberta de sediments.
- Si es compara amb d'altres jaciments de l'època, la Fortalesa dels Vilars presenta unes condicions planeres que faciliten enormement les possibilitats d'accés al jaciment, tot i que el jaciment es trobi allunyat dels nuclis habitats actuals com la majoria de l'època que es tracta.
- L'entorn del jaciment ha estat profundament transformat a través de la història per l'ocupació agrària, que a part de malmetre les restes, determinà la pràctica desaparició de la vegetació natural dels encontorns (vegetació clímax de roures i alzinedes, substituïts per pins).
- La transformació en regadiu a partir de l'arribada de les aigües del canal d'Urgell, que passa vora el jaciment, acabà de transformar l'entorn i ha afegit un problema de sobrecàrrega dels aqüífers.

La situació enmig la plana facilita l'accessibilitat, per bé que puntualment els accessos immediats al jaciment podrien millorar notablement:

- La Fortalesa disposa actualment d'un accés únic des del sud, que aprofita l'accés preexistent al parcel·lari agrícola. Aquest accés obliga a que l'accés general del jaciment s'hagi de fer per l'actual camí asfaltat que voreja el canal d'Urgell, el qual permet el pas d'autocars, per bé que el seu encreuament no és fàcil.

- El camí anterior porta a la carretera comarcal de Bellpuig a les Borges, l'embranchament amb la qual es troba a 2,5 quilòmetres del jaciment. Aquesta carretera, la C-233, ve a ser l'eix principal que permet l'accés al jaciment i és el millor accés des de la via més freqüentada del país, la N-II, a banda de comunicar també a partir de les Borges Blanques amb l'autopista A-II. Des de Bellpuig fins a l'embranchament amb el camí d'accés al jaciment hi ha 10,5 quilòmetres, al quals s'hauria d'afegir un quilòmetre més fins a l'enllaç amb l'autovia.
- El fet que l'embranchament actual es produeixi prop de la vila d'Arbeca fa quasi obligatori el retomb per Arbeca dels qui volen accedir al jaciment des del sud, des de l'est (Belianes) o, fins i tot, des de Mollerussa. Arbeca es troba pràcticament a 4,2 quilòmetres del jaciment.
- Hi ha possibilitats d'un accés alternatiu al jaciment des de l'actual camí de l'Aixaragall que és més pròxim de la C-233 i millora l'accés des del conjunt del territori, per bé que la secció d'aquest camí resulti actualment estreta. Aquest camí també permetria enllaçar directament amb Belianes, si es refés la comunicació que tallà en el seu dia el canal d'Urgell.

En relació a la ubicació més general, que és important per al possible públic potencial del jaciment, cal dir que:

- Els centre urbans principals de la plana es troben relativament pròxims; les Borges Blanques (5.190 habitants) a 9,5 quilòmetres; Lleida (112.035 habitants) a 34; Mollerussa (9.400 habitants), a 10 per camí i 24 per carretera; Tàrraga (11.855 habitants), també a 24 quilòmetres.
- El mercat potencial més important, la regió metropolitana de Barcelona, que té 4.228.048 habitants (1996) es troba a 137 quilòmetres.
- Tota la gran àrea habitada de les comarques del Camp de Tarragona, que suma 343.959 habitants, es troba només a 79 quilòmetres (com a punt de referència la ciutat de Tarragona).
- Mentre, Saragossa, que arriba a 601.674 residents, es troba a 174 quilòmetres.

Mapa 1. Localització del jaciment dels Vilars en el context territorial de Ponent.



## **La difusió; país dels ilergets en la ruta dels ibers**

Les accions de difusió del jaciment fins a l'actualitat han consistit, d'una banda, en les iniciatives puntuals sorgides des de la mateixa zona, i particularment de l'equip d'arqueòlegs que han portat l'excavació; jornada de portes obertes amb observació del jaciment des d'un globus, tallers experimentals amb tres escoles, algunes visites programades amb col·lectius universitaris i especialitzats. Per una altra banda, el jaciment forma part del projecte "Ruta dels ibers" que tira endavant el Museu d'Arqueologia de Catalunya, i aquesta és la iniciativa més seriosa i global de promoció realitzada.

El projecte "Ruta dels ibers" arrenca de l'exposició monogràfica dedicada als ibers realitzada per la Fundació la Caixa. Aquesta exposició, que tingué caràcter itinerant, atragué una gran quantitat de públic i motivà múltiples articles i comentaris en els mitjans de difusió que suscitaron un gran interès per la cultura ibèrica. Aprofitant aquesta onada d'interès el Museu d'Arqueologia de Catalunya plantejà una "Ruta dels ibers" per donar a conèixer i promocionar 13 jaciments existents a Catalunya:

Les actuacions realitzades pel Museu d'Arqueologia en coordinació amb els ajuntaments han consistit:

- Realització d'una senyalització específica previ estudi de disseny. S'han col·locat pannells informatius en els 13 jaciments: senyalització a les carreteres, fites de continuïtat, pannel d'arribada amb horaris, senyalització aparcament, punt d'informació del jaciment, senyals de recorreguts pel jaciment i taula d'orientació de l'entorn.
- Fulletons de divulgació de la ruta. Per a cada jaciment s'ha realitzat un fulletó promocional i un fulletó informatiu que en coordinació amb la senyalització del recorregut permet seguir l'explicació del jaciment. Cada dos o tres jaciments formen un conjunt per al qual es fa una informació de tipus general; en el cas de la Fortalesa dels Vilars forma junt amb el Molí de l'Espígol la representació del "país dels Ilergets" en el conjunt de la ruta dels ibers.

En el futur es pensa aprofundir en els aspectes més d'ordenació general dels jaciments i d'aprofitament turístic dels jaciments de la

ruta dels Ibers, per bé que es plantegen limitacions de tipus diferent:

- La cultura ibèrica no ha deixat vestigis d'una gran monumentalitat, a diferència de la cultura romana posterior i això condiciona l'atracció d'un públic més general.
- L'interès del públic per determinades cultures històriques presenta un caràcter més aviat cíclic, que depèn de la presència d'activitats paral·leles d'un bon ressò popular, com ara films, macroexposicions i altres.
- Les dotacions pressupostàries de l'ens promotor, el Museu d'Arqueologia, són limitades.

Quadre 1. Localització i característiques dels jaciments inclosos en la Ruta dels Ibers.

País	Jaciment	Municipi	Característiques	Època
Ilergets	La Fortalesa dels Vilars	Arbeca	Fortificació arrodonida amb fossat, camp fris i torres de defensa enmig la plana	Entre s.VIII i s.IV aC.
	Molí de l'Espígol	Tornabous	Extens poblat mostra de l'urbanisme iber	Entre el s.V i s.I aC.
Laietans	Ca n'Olivé	Cerdanyola	Basaments d'un poblat extens al peu de Collserola	Habitat entre el VI i l'any 50 aC.
	Puig de Castellar	Sta Coloma de Gramenet	Poblat al cim de la serralada litoral	Entre el VI i finals del III aC.
Ausetans	L'Esquerda	Roda de Ter	Vestigis de torres i carrer del poblat emmurallat sobre el Ter	Ocupat fins època medieval
	Casol de Puig castellet	Folgueroles	Restes de fortificació de barrera sobre un turó	Entre 250 i 200 aC.
	Turó de Montgròs	Brull	Muralla de doble parament amb fossat sobre un turó.	Entre 300 i 200 aC amb restes del bronze
Cessetans	Conjunt d'Olièrdola	Olièrdola	Vestigis de muralla i habitatges ibers entre d'altres sobre un cim	Entre 1.800 aC i s.XII.

Quadre 1. Continua.

País	Jaciment	Municipi	Característiques	Època
	Ciutadella de les Toixoneres	Calafell	Recinte emmurallat prop la costa reconstruït per refer l'ambient de l'època	Del s.IV al s.I aC
Ilercavons	El Castellet de Banyoles	Tivissa	Dues torres defensives i algunes restes sobre el riu Ebre	IV a finals del s.III aC.
	La Moleta del Remei	Alcanar	Restes d'un poblat sobre un cim que domina la costa	Segona meitat del VII fins darreries del II aC.
Indigets	Ullastret	Ullastret	Restes de les muralles i altres elements característiques d'un nucli urbà	Entre els s.VI i II aC.
	Puig Castellet	Lloret de Mar	Restes d'un recinte fortificat sobre un punt estratègic	250 a 200 aC.

Font: Museu d'Arqueologia de Catalunya.

## Els recursos turístics de l'entorn i la seva promoció

El jaciment se situa en un entorn immediat d'atractius no molt notoris; però que en conjunt poden sumar valors interessants per als visitants:

- Els referents culturals de la zona, esglésies, cases, conjunts urbans, arqueologia industrial, manifestacions populars, no són molt espectaculars i tenen un valor més aviat local.
- El paisatge agrari de la plana no ofereix l'atractiu de la muntanya i les possibilitats de pràctiques lúdiques resulten més limitades i/o presenten un caràcter molt urbà.
- La vegetació i fauna estepàries típiques dels secans ponentins o les comunitats de ribera dels regadius no presenten grans singularitats, ni tampoc es donen conjunts naturals espectaculars.



- L'agricultura intensiva característica de la zona ha implicat la proliferació de granges en els nuclis i té uns efectes contaminants que limiten l'expansió turística.

Els atractius cal anar a buscar-los, especialment, en elements d'un valor quasi vivencial i quotidià, molt relacionats amb el vida rural i de poble:

- El manteniment de construccions de pedra i de la imatge de conjunt de carrers i places porxades en el nucli d'Arbeca i altres nuclis veïns de secà.
- La presència de les construccions rurals de pedra seca; marges i cabanes de volta en particular, que es poden trobar a la proximitat de la Fortalesa.
- La pervivència d'activitats tradicionals com la caça que atreu practicants exteriors (la Fira històrica d'Arbeca es reconvertí en Fira del Caçador), per bé que la qualitat i quantitat de les peces ha baixat.
- L'elaboració d'un producte, l'oli d'oliva, conegut i apreciat per la seva qualitat (Denominació d'Origen Garrigues), al qual es podrien afegir altres produccions agrícoles actualment poc reconegudes.
- La possibilitat d'adquirir productes de qualitat dels artesans locals, com ara els carnisers o pastissers.
- El manteniment de celebracions populars i/o festives que s'han anat adaptant als nous temps.

En aquest àmbit d'activitats i recursos típicament rurals, les singularitats que aporta Arbeca o les poblacions immediates no són extraordinàries, però mereixen ser tingudes en compte:

- Per la seva grandària demogràfica en relació a d'altres poblacions veïnes de secà, la població manté encara força vida social, que es tradueix en esdeveniments com ara la Fira.
- Per altra part, el poble té un gran reconeixement exterior gràcies a l'expressió col·loquial "vens d'Arbeca".

El desenvolupament futur del potencial turístic dependrà de la promoció turística, que avui es troba en un nivell incipient. Aquesta promoció planteja el repte de casar les imatges promocionals i els

productes amb els valors de la Fortalesa d'Arbeca, un objectiu que a hores d'ara no es presenta fàcil:

- En tant que municipi de la comarca de les Garrigues, la promoció turística d'Arbeca es fa bàsicament a través del Consell Comarcal, que té fixada com a bandera la **“Ruta de l’Oli”**. La població disposa d'un molí cooperatiu amb instal·lacions antigues i una producció de qualitat que beneficien d'aquesta promoció, i a més a més l'ajuntament ha restaurat un altre molí d'oli antic. Però no s'ha trobat cap lligam raonable entre l'oli i la Fortalesa, almenys fins ara, i, a més a més, la Fortalesa es troba en el regadiu i lluny dels cultius d'oliveres.
- Per la seva ubicació física la Fortalesa d'Arbeca té molt més a veure amb **els regadius urgellencs** i amb la veïna comarca del Pla d'Urgell; però aquesta comarca no disposa pràcticament d'imatge ni elements d'atracció turística. En qualsevol cas, la projecció turística d'aquesta zona comença a prendre forma entorn de l'aigua, amb dos projectes emblemàtics, la recuperació de l'estany d'Ivars i el museu de l'Aigua a Mollerussa, i des d'aquest punt de vista sí hi haurien possibilitats de sinergies amb la Fortalesa. En aquesta l'aigua presenta tot el pes que se li escau en un territori condicionat històricament per la secada, fins al punt que algú la qualificat de “pou fortificat”.
- Sigui com sigui, el producte turístic actualment més definit i amb una major ressò exterior, queda actualment una mica lluny de la Fortalesa tant físicament com, sobretot, temàticament. Es tracta de **la ruta del Císter**, que té un punt de referència destacat en el monestir cistercenc de Vallbona.

## Quadre 2. Patrimoni cultural dels municipis pròxims a la Fortalesa dels Vilars.

	Patrimoni històric artístic	Altres valors culturals	Elements relacionats amb el canal i l'aigua
<b>Arbeca</b>	Carrers Major, Sant Jaume i de l'Església Fira del Gos de Caçador a finals conserven porxos i cases de pedra. Sindicat Agrícola del 1918-1923 de César Martinell. Fortalesa dels Vilars. El Presidi, de producció d'oli, que es pot visitar com museu. Capella Molí d'Oli antic.	Fira del Gos de Caçador a finals de novembre. La cooperativa conserva el sistema tradicional de producció d'oli, que es pot visitar com museu. Capella romànica de Sant Miquel de les Borgetes amb parc municipal.	Font de la Juliana, una volat d'arc apuntat que s'ha volgut veure d'origen àrab. La Cogulla de Queralt: obra de carreus irregulars destinada a emmagatzemar aigua de la pluja. Fonts de la Bàscula, la Bassa, les Escoles i del Sindicat.
<b>Belianes</b>	Església parroquial gòtico-reneixentista i dues cases pairals (Ajuntament i cal Roc)	Ecomuseu d'eines de la pagesia a l'Ajuntament i antic molí d'oli. Tradició d'indústria de teuleria.	Comunitat de Regants de la Mina
<b>Bellpuig d'Urgell</b>	Església parroquial gòtico-reneixentista amb el mausoleu de Ramon Folc de Cardona. Convent de Sant Bartomeu gòtico-reneixentista amb un excel·lent claustre.	Molí de la Torra (Vell de la Vila), edifici dels segles XIII-XIV en estat deficient. Processó dels Dolors, abans del diumenge de Rams.	
<b>Borges Blanques, les</b>	Plaça del mercat porticada amb els antics edificis de cal Ferrer de Tall, cal Masgoret i antic Ajuntament. El molí del Valeri, que aprofitava la força del canal, es transforma en la farinera Cervós els anys 1950.	Fira de l'Oli. Parc Temàtic de l'Oli muntat al restaurant masia Salat aprofitant una antiga masia. Museu d'arqueologia a l'Ajuntament.	El Collet, amb la Forestal de Urgel, central elèctrica i l'inici de la 4a sèquia. Parc del Terrall, amb les antigues basses que alimenten l'abeurador municipal dels s.XVIII-XIX. Fornet de Sant Salvador: cisterna medieval soterrada de volta apuntada que recull l'aigua de la pluja. Parc de la Font Vella a la Vora de la Femosa.
<b>Floresta, la</b>	Castell documentat des de 1170, amb restes de diferents èpoques.		Pou de gel ben conservat i fàcilment accessible dels segles XIV-XVII, 9 metres d'alt i 259 m3.
<b>Juneda</b>	Carrer Major porticat i creu de terme gòtica. Grans casals del secà del segle XVIII; mas de l'Aranyó i mas de Miravall.	Casa de cultura-museu arqueològic i etnològic a l'antic molí de la cooperativa. Camp d'aprenentatge de l'Escola les Obagues.	Els nou salts, amb minicentral recent. Salts aprofitats per electricitat (1a i 2a Màquina). Banqueta de la 4a sèquia declarada Parc. Pou de gel restaurat el 1982 sota la plaça de les Tres Creus. Gran explotació agrària del Mas Roig, amb antiga farinera i pantà de reg.
<b>Miralcamp</b>	Església reneixentista del XVII i diverses cases pairals. Molí d'oli de cal Jan, amb ximeneia decantada; encara elabora oli en instal·lacions força tradicionals.	Espai del Pla al costat dels tossals declarats PEIN	
<b>Mollerussa</b>	Alguna casa pairal i testimoni de xalets modernistes. Molí d'oli de cal Calçoner vora la via recentment restaurat (de fora). La Farinera de Sant Antoni funcionà fins fa poc amb aigua del canalet.	Fira de Sant Josep i altres salons monogràfics	Edifici Casa Canal, de 1866, i la Torre Culleré (1855), de factura similar, que serví de residència de Domènec Cardenal.
<b>Puiggròs</b>	Murs de l'antic castell i església romànica de Santa Maria.		

## Quadre 2. Continuació.

	Patrimoni històric artístic	Altres valors culturals	Elements relacionats amb el canal i l'aigua
<b>Sant Martí de Maldà</b>	El Molí de la Sinoga, construcció d'època medieval amb antigues peces conservades en el seu interior, es pot considerar dels molins fariners del Corb més ben conservats.		
<b>Vilanova de Bellpuig</b>	Retaula gòtic (1482) de la Mare de Déu del Liri a l'església; cases de pedra d'entorn el XVI.	Trobada de puntaires a principi de setembre	Els arcs de pedra dels 3 ulls marquen el pes del canal principal per damunt d'un riu Corb invisible. La Turbina és una petita central de principis de segle a la 3a sèquia, que encara s'utilitza.

Font: elaboració pròpia.

## Les infraestructures d'acolliment turístic

En consonància amb les limitacions de la freqüentació i els recursos turístics, les capacitats d'acollida actuals de la zona són també molt reduïdes i haurien de millorar substancialment. Pel que fa a allotjaments, tant la comarca de les Garrigues com la veïna del Pla d'Urgell són les que presenten un nivell de dotacions més baix en un context de planes de Lleida ja en ell mateix força mal dotat. Pel que fa, concretament, als allotjaments situats a la proximitat del jaciment:

- Arbeca disposava d'una pensió que pràcticament no funciona.
- L'allotjament més pròxim es troba a les Borges Blanques.
- No hi ha cap càmping a menys de 30 quilòmetres i els albergs de joventut se situen a Tàrrrega i Lleida.
- Com a allotjament turístic diferenciat relativament pròxim es troba l'alberg del monestir de Vallbona de les Monges.
- L'única oferta hotelera d'una certa magnitud disponible a proximitat es troba a la ciutat de Lleida.

Quadre 3. Establiments d'hoteleria a les comarques de la plana de Lleida, 1999.

	Nombre d'establiments				Places	
	Hotels	Pensions	Càmpings	RCPagès	Hotels	Pensions
Garrigues	1	2	0	2	10	26
Noguera	3	17	5	13	149	373
Pla d'Urgell	3	3	0	2	132	37
Segarra	1	8	0	2	37	235
Segrià	16	24	2	0	1777	720
Urgell	4	6	0	3	151	105

Font: Institut d'Estadística de Catalunya, Anuari 2000.

Pel que fa a la restauració les instal·lacions disponibles són molt més abundants i repartides:

- El mateix Arbeca disposa de quatre restaurants o establiments similars on se serveixen menjars.
- Vilanova de Bellpuig, Belianes i altres poblacions veïnes disposen també de possibilitats de restauració.
- Els establiments preparats per acollir grups nombrosos s'han d'anar a buscar, en qualsevol cas, als centres pròxims: les Borges Blanques, Bellpuig d'Urgell o Mollerussa. Es pot destacar el cas de Masia Salat prop de les Borges, que atreu bona nombre de grups i on es troba un "Parc Temàtic de l'Oli".

## ***Una valoració de la demanda del jaciment***

### **El turisme interior i les seves perspectives**

La situació a les planes de Lleida marquen les possibilitats generals d'atracció de visitants del jaciment dels Vilars, que, d'entrada, presenten notables limitacions:

- La fortalesa se situa en una àrea que no és densament habitada. Les sis comarques de la plana que constitueixen l'entorn pròxim del jaciment sumen 294.068 habitants (1996), que representen una clientela potencial de proximitat relativament reduïda.
- Les planes de Lleida són, per altra part, les menys freqüentades turísticament i les que menys han desenvolupament les activitats lligades amb el turisme. Els càlculs realitzats donen a l'entorn d'uns 500.000 visitants anuals moguts per diversos motius (exclosos els desplaçaments de residents i segones residències).
- Segons les enquestes realitzades per la Direcció General de Turisme, entorn a la meitat dels visitants de les planes de Lleida corresponen a persones residents a Catalunya, de manera que els 6.133.992 residents de Catalunya (any 1998) representen la clientela potencial més fàcilment captable de la zona.
- Els visitants de fora de l'estat espanyol, que són els qui efectuen una despesa turística superior tenen una incidència molt reduïda a les planes de Lleida. En qualsevol cas, prop d'un 30% dels visitants que tenen com a destinació principal la façana costanera efectuen algun desplaçament cap a l'interior, que en una proporció més reduïda inclou les planes de Lleida.
- L'estada dels visitants a les planes de Lleida és també inferior a la de la costa, la muntanya i altres àrees, de manera que la seva repercussió econòmica resulta també inferior. La pernoctació mitjana dels visitants de la resta de l'Estat és, per exemple, de 3 dies davant d'una pernoctació mitjana de 6 dies

per al conjunt de Catalunya. Els visitants de l'interior poden abastar, doncs, menys opcions per a distribuir el seu temps d'oci.

Quadre 4. Freqüentació i despesa turística segons àmbits territorials a Catalunya, 2.000.

Àmbits de destinació principal*	Visitants per procedència			Despesa total en milions d'Euros	
	Catalunya **	Resta Espanya	Estranger	Resta Espanya	Estranger
Barcelona	158000	2329339	4182501	692,0	1643,3
Catalunya Central	602000	250409	295781	75,2	98,6
Costa Brava	1621000	452845	3246176	158,2	1020,6
Costa Daurada	1104000	1549970	2937783	462,3	929,5
Costa del Garraf	333000	365628	539997	83,5	174,6
Costa del Maresme	108000	165258	797611	63,6	224,7
Pirineus-Prepirineus	952000	197629	233438	64,8	77,8
Terres de Lleida	257000	113979	134631	20,0	44,9
<b>Total</b>	<b>5135000</b>	<b>5425057</b>	<b>12367917</b>	<b>1619,6</b>	<b>4213,9</b>

\* Correspon als àmbits de la Direcció General de Turisme, que en el cas del Pirineu abasten fins a la comarca de la Garrotxa, mentre les Terres de Lleida corresponen a la plana.

\*\* Viatgers exclosos els de segones residències.

Font: elaboració pròpia a partir Direcció General de Turisme, "Resum de la temporada turística 2000", Generalitat de Catalunya, abril 2001.

Partint d'una activitat turística insignificant, les possibilitats de desenvolupament futur poden ser, amb tot, interessants:

- Creix l'interès per les àrees no massificades i per valors culturals o naturals alternatius al turisme massiu de sol i platja.
- La proximitat de la regió metropolitana de Barcelona, amb 4.228.048 residents (1996) i de les àrees turístiques de la costa, ofereix un gran mercat potencial per al turisme local.

### **La demanda de turisme cultural.**

Les activitats realitzades pels turistes són molt diverses i el turisme cultural en el qual s'inclou la visita als jaciments arqueològics, ha de competir amb d'altres possibles activitats. Malauradament, les enquestes existents no permeten establir el perfil del visitant que arriba a les planes de Lleida; però a partir de les dades generals sobre Catalunya es dibuixa una primera aproximació.

- El motiu principal de les visites turístiques són les vacances i el lleure; però altres motius com els viatges de negocis o les visites a familiars i amics guanyen també importància. Per als visitants de l'estat espanyol aquests darrers tenen un pes important, mentre els viatges per motiu de lleure o vacances es queden en la meitat.
- Quant a les activitats realitzades pels turistes, les de sol i platja són les preferides pels estrangers; però la majoria d'aquest practiquen també un turisme actiu, amb visites a ciutats i pobles o les visites culturals.
- Per als visitants de la resta de l'estat apareixen en un lloc destacat les activitats de descansar, passejar, llegir, seguides per les visites a familiars i amics; mentre les opcions més actives tenen un menor pes.
- Deixant a part les visites a pobles i ciutats (amb punts emblemàtics com Barcelona o Tarragona), que prenen sovint connotacions culturals i atreuen gran nombre de turistes, les visites als monuments i altres elements culturals atreuen un 39,3% dels visitants estrangers i un 27,9 % dels de la resta de l'estat espanyol (sumats en aquest cas els conceptes de "visita turística" i "oferta cultural").

El turisme o les visites culturals inclouen, en qualsevol cas un camp molt heterogeni d'elements, que tenen un atractiu molt diferent per al turista. No es disposa d'un estudi prou exhaustiu de



la freqüentació dels diversos tipus d'ofertes culturals que es donen a les planes de Lleida o a Catalunya. Però, algunes dades sobre la matèria recollides en països veïns i algunes dades de freqüentació locals permeten avançar algunes idees.

- Els museus i llocs arqueològics representen els elements culturals que reben un menor nombre de visites. Concretament a França, aquests llocs representen només un 4,2% de les visites a indrets d'un marcat caràcter cultural.
- Pel que fa concretament a les xifres de freqüentació dels monuments i indrets culturals es produeixen contrastos radicals entre uns pocs llocs molt visitats i una majoria de llocs amb una xifra molt baixa de visitants.
- A Catalunya les dades disponibles apunten un nivell de freqüentació particularment baix per als indrets culturals de les comarques interiors. Els equipaments culturals de Barcelona, de manera similar als de París per França, són els qui atreuen major nombre de visitants.
- Davant del més de milió de visitants de la Sagrada Família, el Centre Cultural Caixa de Catalunya, el Museu del FC Barcelona o el Museu Picasso, els llocs culturals de les planes de Lleida no arriben ni als 50.000. I més baixa la freqüentació com més apartat és el monument; el monestir de Vallbona es queda en 25.000 visitants (2.000) i els museus més visitats de Ponent l'any 2.000 són el Diocesà i Comarcal de Lleida, 21.087, l'Ecomuseu de les Valls d'Aneu, 14.100, i el Comarcal de l'Urgell, 13.026.
- Pel que fa als museus i centres de caire arqueològic, tots els qui depenen del Museu d'Arqueologia de Catalunya se situen prop del litoral i gaudeixen de la proximitat del mercat turístic. Tots ells se situen sobre la ratlla dels 20.000 visitants o els superen; per bé que Empúries beneficia clarament de la condició de lloc emblemàtic i destaca pel nombre de visitants, 230.000 el 2000, sobre la resta.
- Amb poc més de 40.000 visitants anuals (2000), la Seu Vella de Lleida apareix com el lloc interior més visitat. Mentre, les pintures de la Cova del Cogul i el jaciment ibèric del Molí de l'Espígol no arriben ni tan sols als 2.000 visitants.

- Un altre fet important a notar és l'augment tendencial del nombre de visitants, tant en els monuments com en el museus. El nombre de visitants dels monuments comptabilitzats pel Servei de Monuments de la Generalitat ha augmentat en un 59% entre 1991-2000.
- Les xifres anteriors s'han de veure, en qualsevol cas, amb un cert escepticisme, tant des del punt de vista estadístic, com per les constatacions de les dificultats del turisme cultural convencional en alguns països veïns, en profit de les visites a parcs temàtics, aquàriums, parcs de fauna salvatge i altres indrets de ressonàncies naturals.

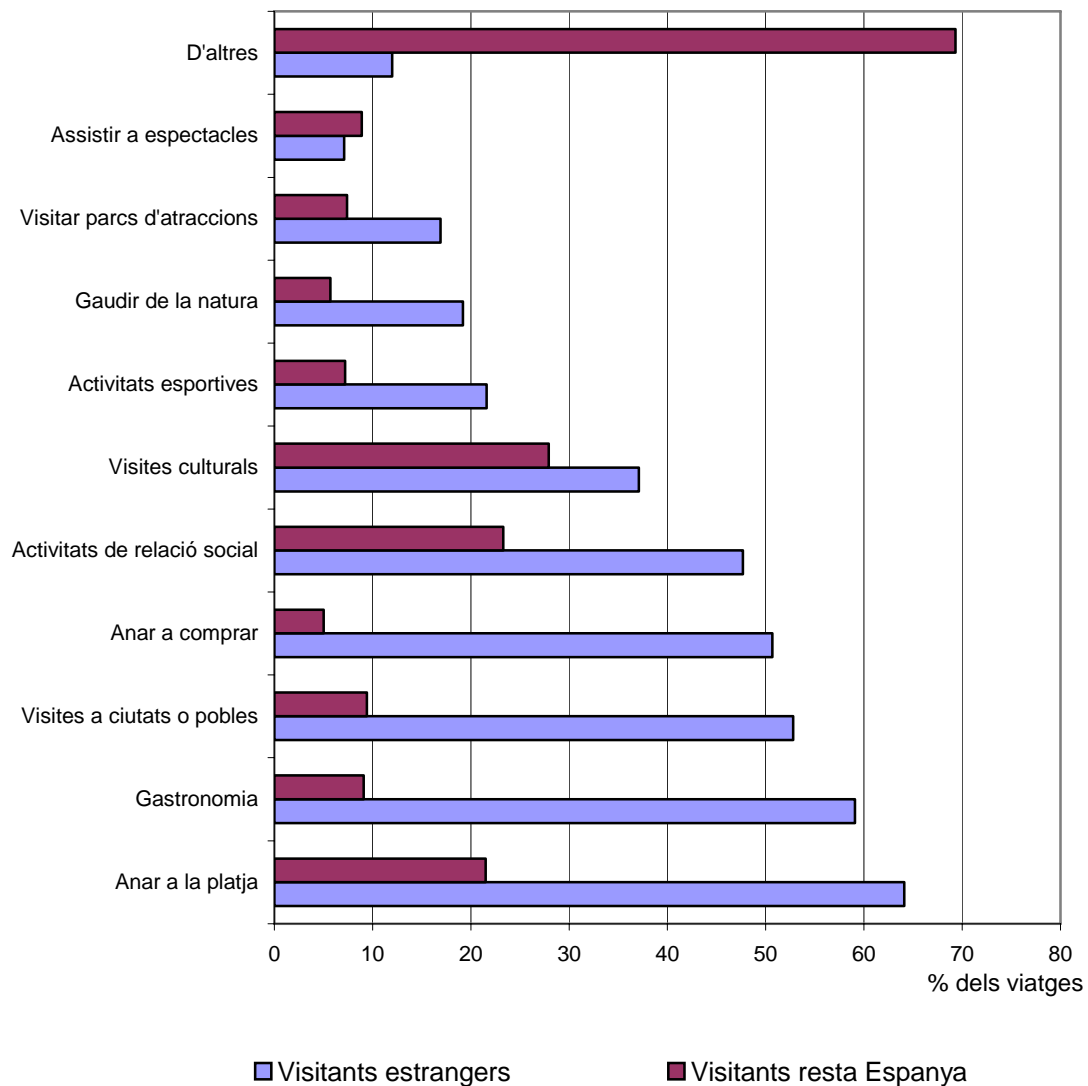
Quadre 5. Visitants dels llocs culturals a França, segons tipologia, 1996.

	Milions de visitants	%
Esglésies i llocs religiosos	51,0	36,8
Castells i construccions remarcables	31,5	22,7
Museus de Belles Arts	18,7	13,5
Museus històrics	11,6	8,4
Museus temàtics, científics i tècnics	11,2	8,1
Llocs i museus arqueològics	5,9	4,3
Ecomuseus i museus de societat	3,2	2,3
Fortaleses i arquitectures militars	3,1	2,2
Museus de ciències naturals	2,4	1,7
<b>Total</b>	<b>138,6</b>	<b>100,0</b>

A partir d'una enquesta a 891 llocs més freqüentats

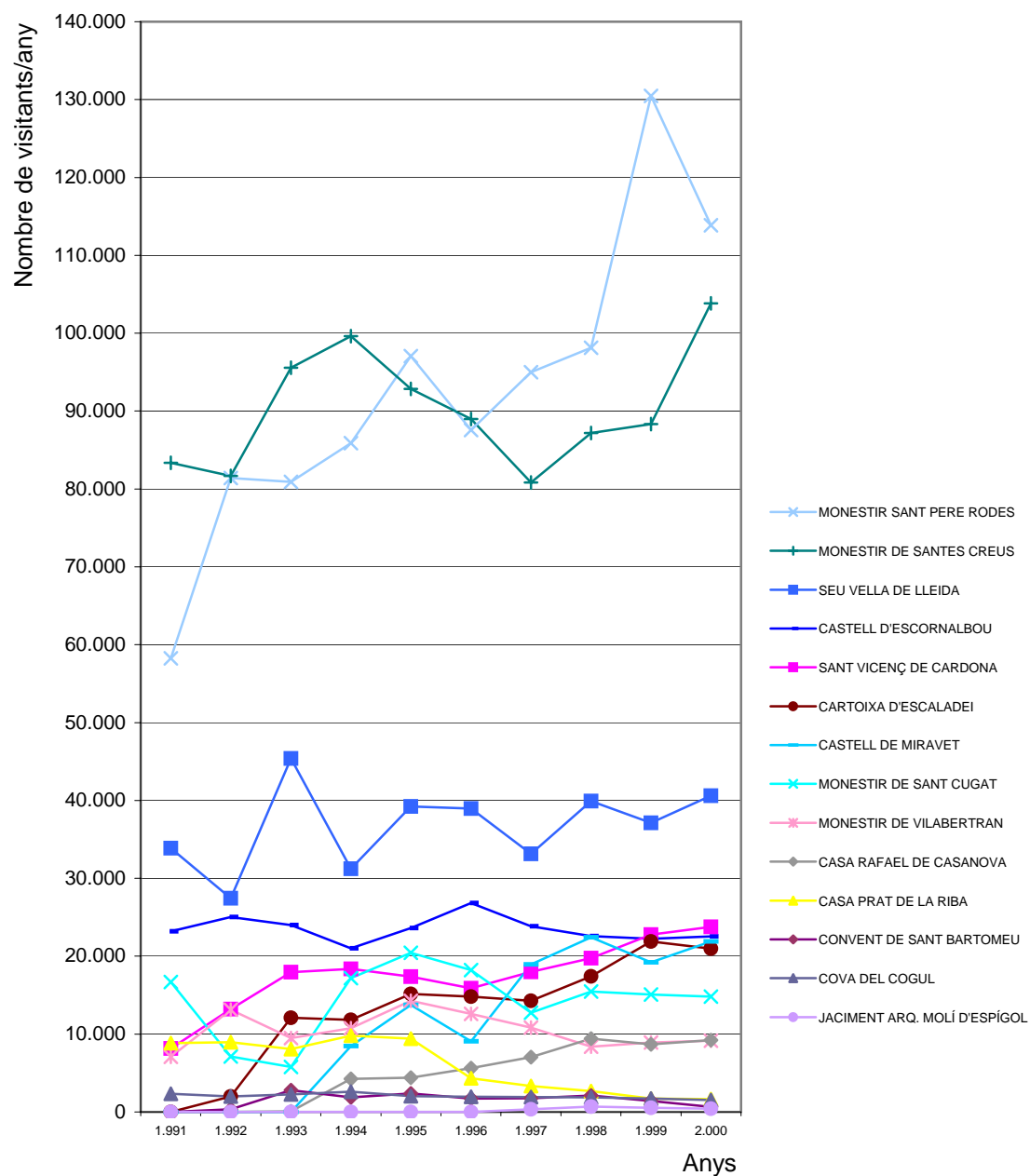
Font: Observatoire National du Tourisme, "La fréquentation des lieux culturels et non culturels en France métropolitaine", mars 1998.

Gràfic 1. Activitats realitzades durant l'estada a Catalunya, 2000.



Font: elaboració pròpia a partir Dció Gral de Turisme, "Resum de la temporada turística 2000", Generalitat de Catalunya, abril 2001.

Gràfic 2. Evolució del nombre de visitants als monuments gestionats per la Generalitat de Catalunya, 1991-2000.



Font: Departament de Cultura, Oficina de Gestió de Monuments.

## **Característiques i estacionalitat del turisme cultural.**

El perfil dels possibles visitants de la fortalesa dels Vilars ve acotat per dos aspectes; les característiques pròpies del turisme interior que arriba a les comarques de la plana de Lleida i les característiques del turista interessat per la visita als llocs culturals i, en particular, els centres d'interès arqueològic.

- Tret de que es tractés d'un element cultural extraordinàriament rellevant, el turista estranger o espanyol de platja difícilment es desplaçarà cap a l'interior de Catalunya i això es comprova en l'origen dels visitants actuals dels monuments (gràfic 2). El pes dels turistes estrangers o espanyols disminueix a mesura els monuments es troben més a l'interior i, sobretot, en aquells que es troben apartats dels grans eixos de comunicació. Santes Creus representa una excepció per la seva mateixa rellevància.
- La gran majoria de les visites als monuments es fan per lliure i hi accedeixen amb la tarifa normal. L'accés per lliure de persones de la tercera edat és rar i les visites d'aquestes persones es fan majoritàriament en grups. Pel que fa a les visites de grups o, també, d'estudiants, el seu pes es força feble en els monuments observats i augmenta en determinats monuments que fan pensar que es troben en els circuits dels operadors turístics,. Com podria ser Santes Creus, o que reben els fruits d'una promoció específica, com podria ser Sant Vicenç de Cardona (gràfic3).
- Pel que fa concretament al llocs d'interès arqueològics, els dependents del Museu d'Arqueologia de Catalunya, s'observa que les entrades gratuïtes representen una proporció elevada, sobretot en els centres menys freqüentat, on arriben o superen la meitat de les visites. Aquestes entrades gratuïtes responen en una part important a grups i més concretament als grups escolars, que en els tres museus menys freqüentats (Olèrdola, Girona i Barcelona) adquireixen un paper destacat.
- No es disposa de dades específiques sobre el perfil professional dels qui freqüenten els monuments i llocs culturals a Catalunya, però no deu trobar-se gaire lluny del cas francès en el qual apareixen professors i estudiants, quadres superiors i professionals liberals, patrons, comerciants i artistes i professions intermèdies. Es tracta de grups amb una bona disponibilitat econòmica, que representen el grups amb un

nivell de despesa turística més elevat i són consumidors hàbils, també, de productes artesanals locals i productes agroalimentaris.

Per altra part, un fet que caracteritza i alhora condiciona tota l'activitat turística és l'estacionalitat de la demanda. Un 51% de les estades a Catalunya es produeixen entre els mesos de juliol i agost, proporció que val tant per als turistes estrangers com per als turistes locals. El pic del mes d'agost resulta particularment significatiu en el cas dels viatgers catalans i espanyols. Apareix, en qualsevol cas, una tendència a l'augment de la freqüentació el mes de setembre.

L'estacionalitat del turisme es confirma en els visitants de centres arqueològics i de monuments, tanmateix amb algunes particularitats importants:

- El pic estiuenc del juliol i l'agost destaca clarament en els dos centres arqueològics més visitats, Ullastret i Santes Creus, fet que vindria a confirmar la capacitat d'atracció dels turistes que omplen el litoral en aquestes dates. Després de la punta estiuenca ve la punta primaveral de setmana.
- Els tres museus o centres arqueològics menys visitats pràcticament no presenten cap punta estiuenca i, fins i tot, tampoc la de setmana santa. Aquests llocs presenten un turisme molt repartit al llarg de l'any que s'ha de relacionar amb el pes que hi tenen les visites en grup i amb la incidència del turisme interior i de caps de setmana.
- En els monuments de la Catalunya interior a banda de l'estiu es produeix un altre pic important de visites que l'any 2000 es donava en el mes d'abril i que coincideix amb les vacances de setmana santa. Aquestes vacances mouen particularment el turisme interior i algun monument hi troba el moment de freqüentació més destacat.
- El pic estiuenc de les visites als centres arqueològics principals i als monuments se centra particularment en el mes d'agost, sobretot en els llocs més interiors.
- Alguns monuments de l'interior amb una freqüentació relativament elevada presenten una distribució força regular de visites en el decurs de l'any, com ara la Seu Vella de Lleida o

Vallbona de les Monges, fet que caldria relacionar amb l'atracció de turisme de proximitat i de caps de setmana.

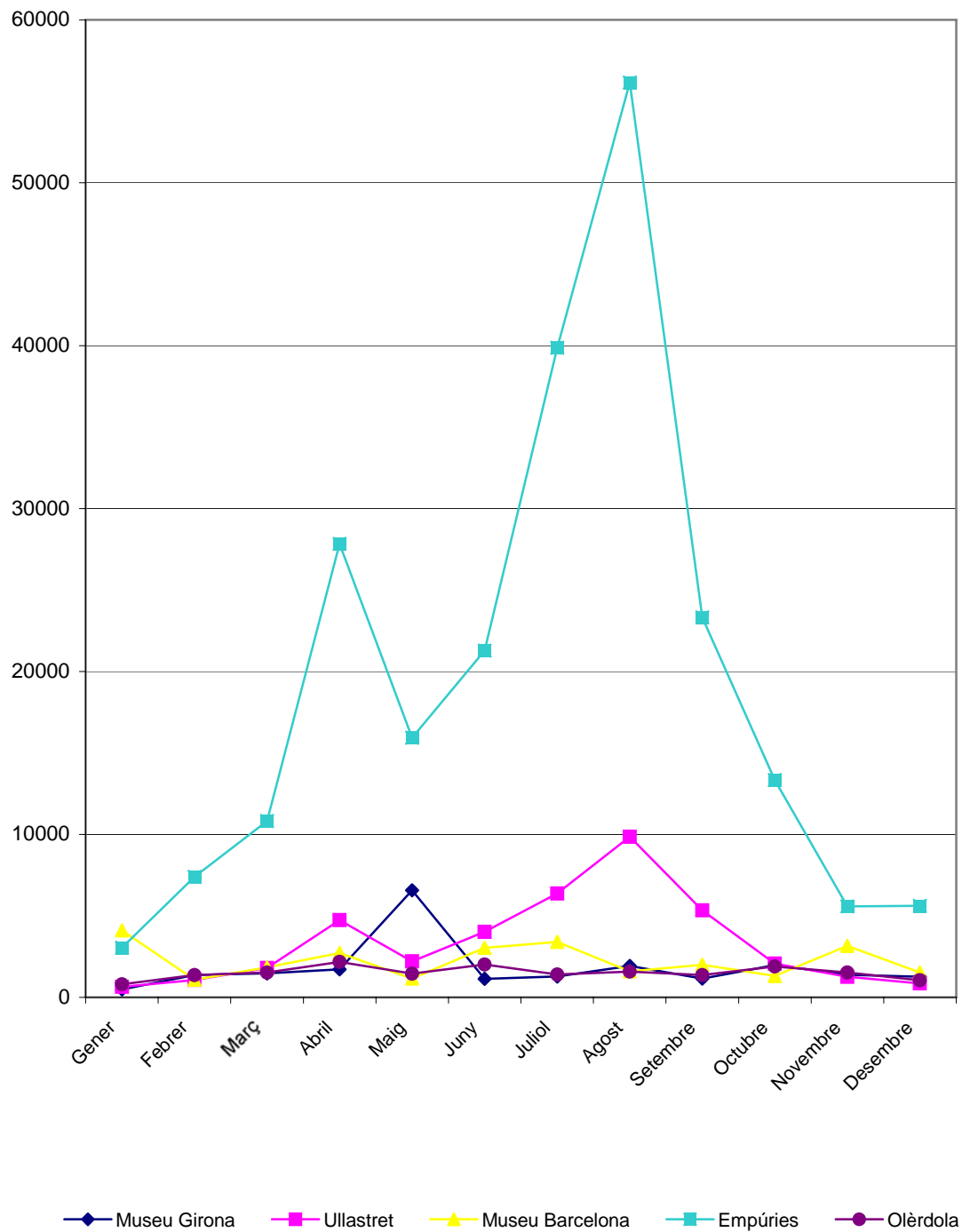
- Sant Vicenç de Cardona dóna, per la seva banda, el perfil d'un equipament interior que desenvolupa funcions formatives importants i té els seus mínims estacionals a l'estiu.

Quadre 6. Visites dels museus i centres adscrits al Museu d'Arqueologia de Catalunya, 2.000.

	Total visites	% entrades gratuïtes	% visites juliol i agost	Entrades en grup	% entrades en grup	Entrades en grups escolars	% entrades en grups escolars
Museu Girona	21789	60,0	14,8	6614	30,4	5388	24,7
Ullastret	40322	37,9	40,3	5888	14,6	5242	13,0
Museu Barcelona	26983	55,3	18,6	8942	33,1	8604	31,9
Empúries	230238	37,9	41,7	54708	23,8	40622	17,6
Olèrdola	18176	46,7	16,5	5035	27,7	3998	22,0
<b>Total</b>	<b>337508</b>	<b>41,2</b>	<b>36,6</b>	<b>81187</b>	<b>24,1</b>	<b>63854</b>	<b>18,9</b>

Font: elaboració pròpia a partir de les dades facilitades pel Museu d'Arqueologia de Catalunya.

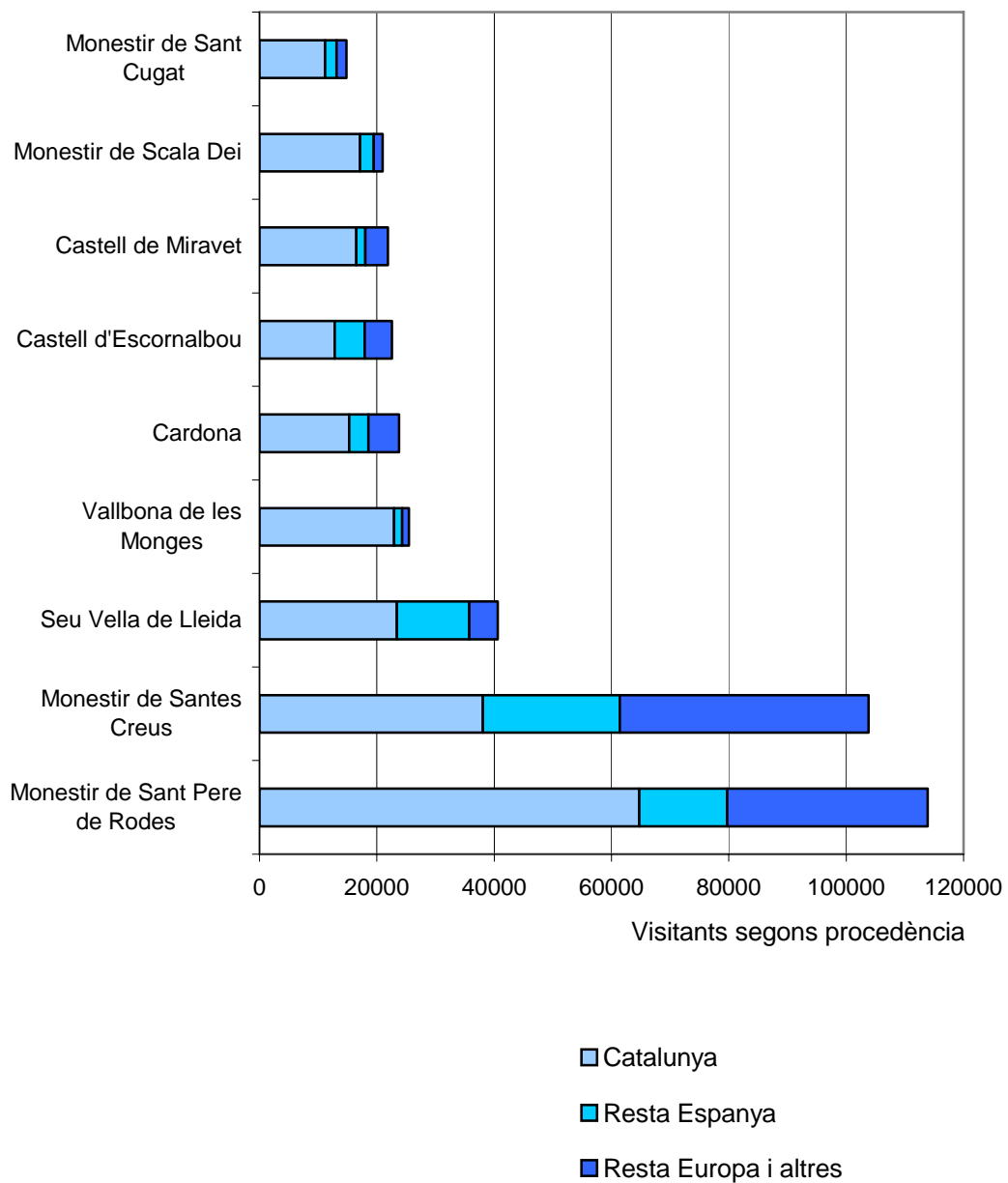
Gràfic 3. Visitants als centres arqueològics per mesos, any 2.000.



Font: Museu d'Arqueologia de Catalunya.

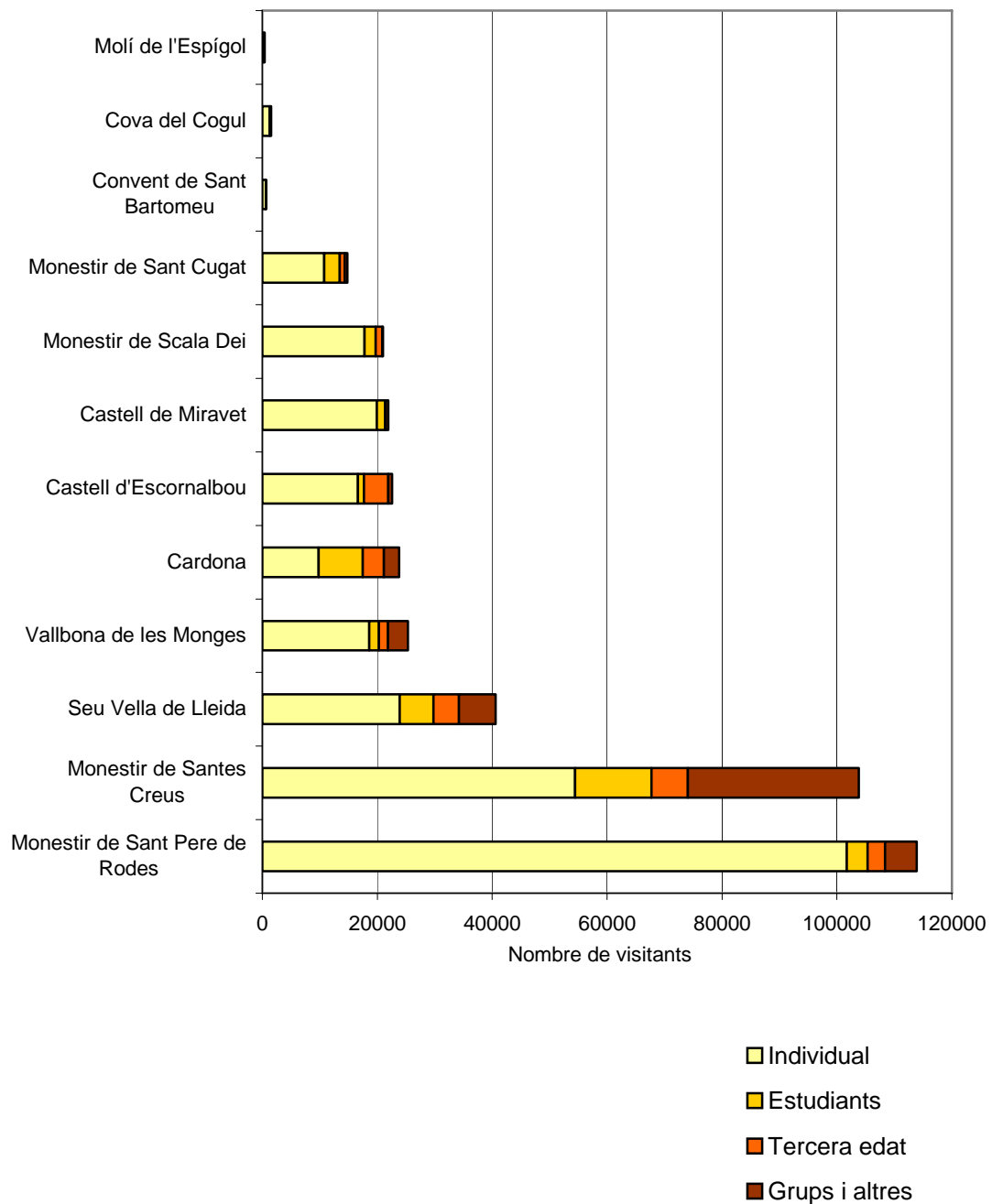


Gràfic 4. Visitants als monuments segons país d'origen, any 2.000.



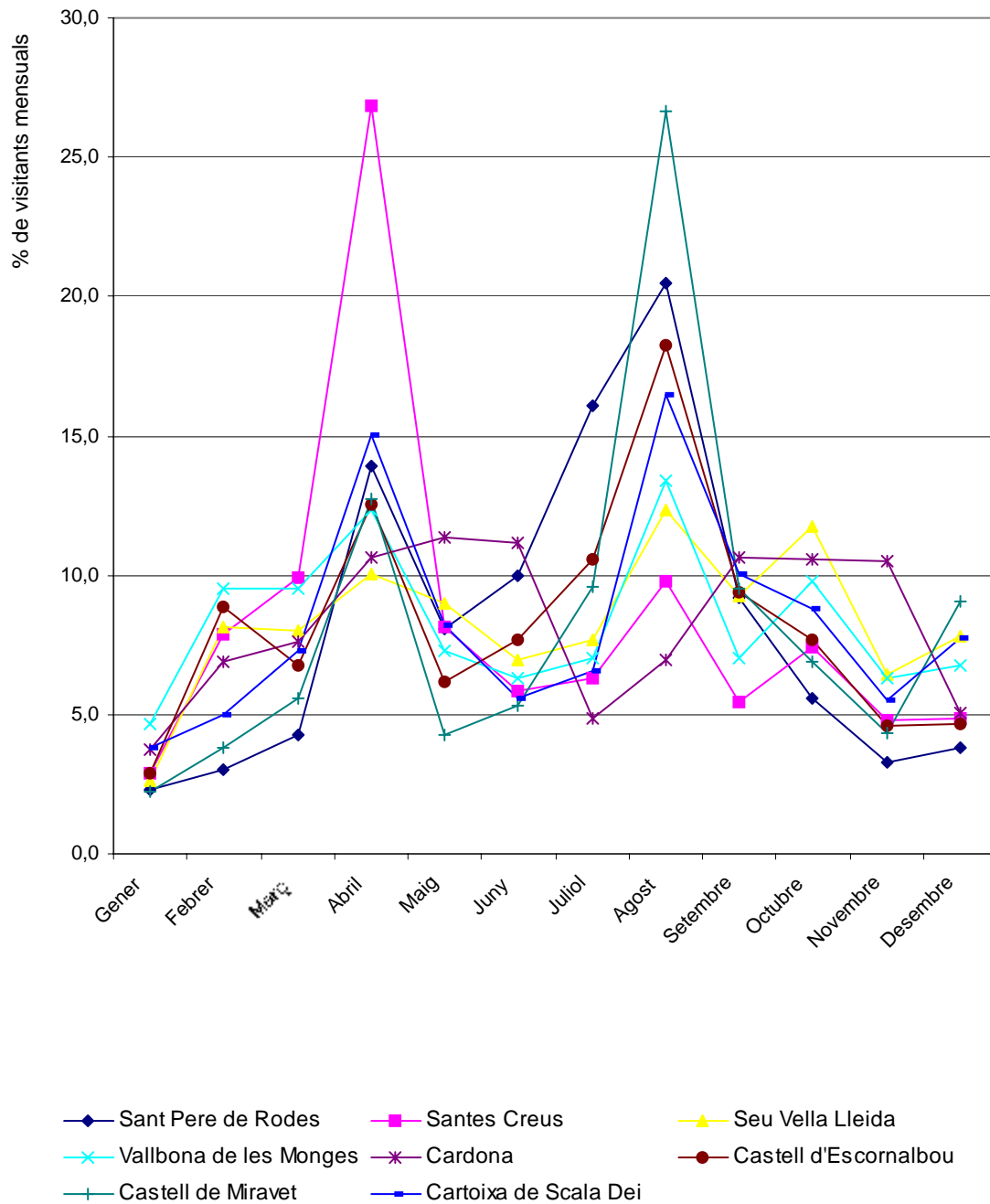
Font: Oficina de Gestió de Monuments, Departament de Cultura.

Gràfic 5. Visitants als monuments segons tipologia, any 2.000.



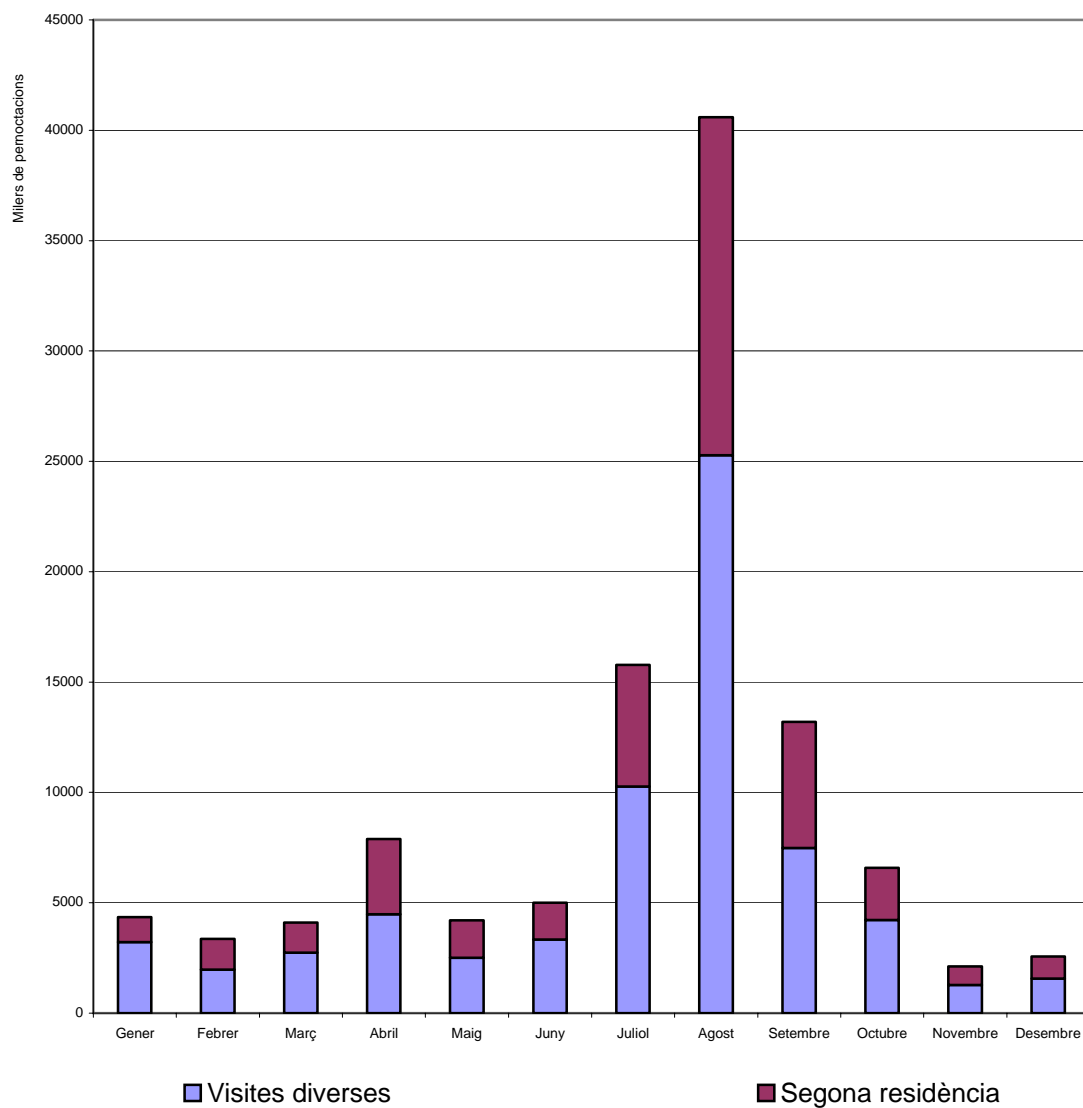
Font: Oficina de Gestió de Monuments, Departament de Cultura.

Gràfic 6. Estacionalitat de les visites a monuments l'any 2000.



Font: Oficina de Gestió de Monuments, Departament de Cultura.

Gràfic 7. Distribució mensual de les pernoctacions dels turistes catalans a Catalunya, 2000.



Font: Direcció General de Turisme, "La temporada turística a Catalunya, 2000", Generalitat de Catalunya.

## **Usos i demandes científiques i formatives.**

Les sortides escolars han anat adquirint importància en el temps, i les escoles són avui dia un dels consumidors més habituals del patrimoni cultural com s'apunta anteriorment. El desenvolupament de la Fortalesa dels Vilars implica pensar en alguna proposta per aquest públic potencial.

En el curs 2.000-2.001 la Fortalesa dels Vilars ha estat ja objecte d'una experiència de treball amb tres escoles de poblacions dels encontorns, feta en concert entre el Grup d'Investigació Prehistòrica del Departament d'Història i l'Institut de Ciències de l'Educació de la Universitat de Lleida. Consistí en una activitat monitoritzada de tres hores en el mateix jaciment centrada en quatre tallers: descoberta de la fortalesa, taller d'urbanisme, món funerari i taller d'arqueologia, seguida per dues hores de reflexió realitzades durant la tarda a les mateixes escoles o en instal·lacions ofertes per l'Ajuntament d'Arbeca. Per a les activitats es comptà amb el suport d'un video, un dossier didàctic i murals.

L'activitat es valorà positivament i es determinà la continuïtat, per bé que també es constatà una forta competència entre els punts de destinació que s'ofereixen a les escoles i la manca d'equipament actual del lloc. Una dificultat suplementària és la dificultat de finançament de l'activitat, per a la qual es consideren necessaris un mínim de tres monitors especialitzats i un quart eventual per atendre correctament la demanda d'un centre de doble línia (uns 50 alumnes); els monitors s'emporten la part substancial del pressupost que es preveia per al curs 2.000-2.001.

Tal com han demostrat els tallers realitzats, a banda de la visita guiada cal tenir present que hi ha múltiples altres mitjans d'aprenentatge, que cal tenir en compte a l'hora de planificar la Fortalesa i el seu entorn: l'exposició oral, la lectura, la pintura, el dibuix, els treballs manuals, la dansa, la representació teatral, la cançó. A través les diferents expressions artístiques s'obre la possibilitat de reapropiació d'una cultura passada, de fer més evidents els canvis i contrastos entre la cultura passada i l'actual i, en definitiva, de millorar-ne la comprensió, o, com a mínim, l'ús de diferents mitjans serveix per a suscitar un element de partida indispensable: la curiositat de l'alumne.

La distància constitueix un element decisiu a l'hora de calcular la demanda escolar que es pot generar entorn d'un jaciment. En

aquest sentit, la distància a Barcelona constitueix un element decisiu per a calcular la possible atracció futura dels Vilars. Si es té en compte que els alumnes de primària o secundària de les Garrigues o el Pla d'Urgell efectuen viatges d'un dia per visites culturals a Barcelona durant l'any es pot pensar que la fortalesa d'Arbeca es troba a l'abast dels alumnes barcelonins; però el moviment de la ciutat al camp no es realitza amb la mateixa facilitat.

La distància a Barcelona comença a ser crítica per als desplaçaments escolars i això concorda amb exemples exteriors com els aportats per Richard C. Prentice, que assenyalava com les distàncies habituals recorregudes per les escoles angleses en les seves sortides culturals són de 53 quilòmetres, amb un màxim extraordinari de 140 per les escoles primàries; mentre que les tres quartes parts dels directors, tant d'escoles primàries com secundàries del País de Gal·les, consideraven que els desplaçaments no havien de superar els 80 quilòmetres.

Les limitacions que introdueix el factor distància queden, naturalment, condicionades per la capacitat d'atracció de l'element arqueològic o monumental en qüestió. Està molt clar, per exemple, que els atractius propis d'Empúries fan que capti una quantitat d'escolars que els museus o centres arqueològics situats en ple Barcelona o Girona són incapaços de recollir, malgrat la proximitat.

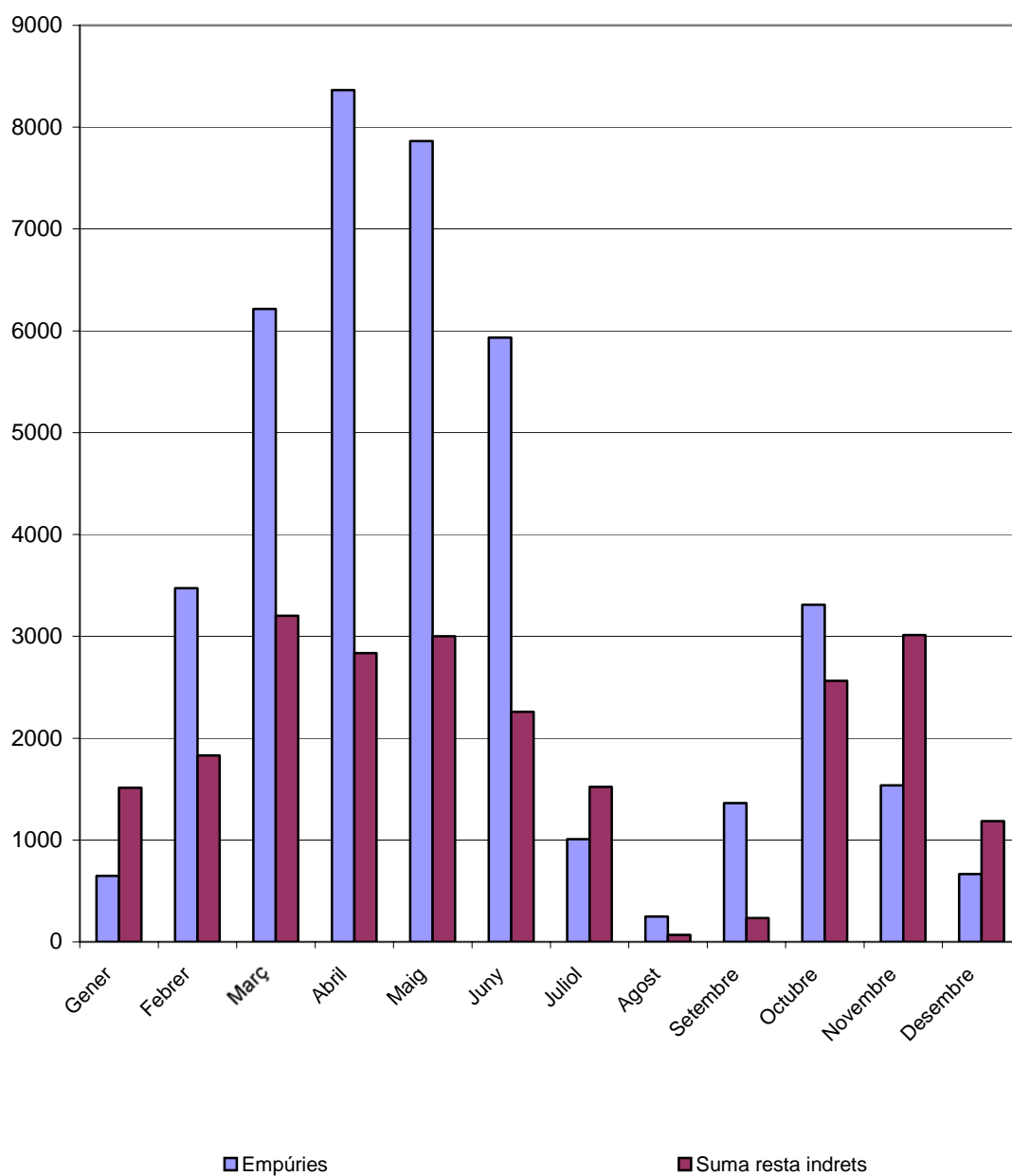
Igualment cal tenir en compte que la clientela escolar pot representar una manera interessant d'optimitzar els recursos dels centres arqueològics i monuments, perquè es complementa estacionalment amb les visites turístiques que omplen els llocs per les vacances d'estiu i setmana santa. Al mateix temps, les visites escolars, per bé que força repartides al llarg del calendari escolar, tendeixen a concentrar-se en els inicis i a l'acabament del curs escolar.

Quadre 7. Exemple de serveis i tarifes d'un element arqueològic, Ullastret.

Servei	Característiques	Preu (PTA)
Entrada general		300
Entrada reduïda	Pensionistes, aturats, estudiants	200
Entrada gratuïta	Infants i determinats dies a l'any	-
Visites comentades per grups	Reserva prèvia	425 persona o 17.000 grup
Audioguies	Visita comentada	400 per aparell
Itinerari didàctic	Grups escolars	Gratuïta
Visita didàctica amb monitor	Grups escolars	350 alumne o 7.000 grup
Tallers didàctics Quan érem ibers, Arribar i moldre, A mà i a torn	Grups escolars	450 alumne o 9.000 grup
Visita i taller "Tot un dia"	Grups escolars	850 alumne o 21.000 grup

Font: [www.mac.es](http://www.mac.es)

Gràfic 8. Distribució mensual de les visites escolars als centres arqueològics, any 2.000.



Font: Museu d'Arqueologia de Catalunya.



## **Perspectives de freqüentació de la Fortalesa d'Arbeca.**

El càlcul de la freqüentació futura de la Fortalesa d'Arbeca es mou entre dos llinars absolutament contraposats:

- El d'una clientela potencial de visitants que es mou a l'entorn del mig milió de turistes exteriors que enregistren anualment les comarques de la plana de Lleida, més els 300.000 residents d'aquestes comarques i uns pocs més, 50.000, que hi tenen la segona residència. Representa ja una xifra respectable, només que la Fortalesa arribés a atreure anualment un 10% d'aquesta clientela, uns 85.000 visitants.
- El d'uns escassos 1.000 o 2.000 visitants, que són els qui es poden interessar per un jaciment arqueològic sense cap tipus de plantejament turístic tal com els que existeixen avui dia a la zona, el Molí de l'Espígol o les mateixes pintures del Cogul.

Allò que es pugui esdevenir entre un llinar i un altre depèn del desenvolupament que es faci del monument i de l'èxit de la gestió i promoció d'aquest. En tot cas, quant a les perspectives d'ingressos i la viabilitat del monument cal tenir en compte:

- A partir de la hipòtesi d'una entrada a 300 pessetes habitual en els llocs arqueològics i d'un 30% d'entrades a preu reduït d'entre els visitants que cotitzen, el monument hauria de rebre un mínim de 20.000 visites de pagament per obtenir uns ingressos que permetin dedicar-hi dues persones (de nivell baix i/o a temps parcial) i cobrir alguna despesa de manteniment.
- Si es té en compte la freqüentació dels monuments de l'àrea, per arribar als 30.000 o 40.000 visitants totals que comporta la hipòtesi anterior, ateses les entrades gratuïtes, caldria situar la Fortalesa d'Arbeca en la mateixa òrbita dels jaciments o museus més importants pròxims al litoral i fer un esforç especial de promoció de la Fortalesa.
- Arribar a unes desenes de milers de visitants implica competir, d'alguna manera, amb l'oferta d'altres indrets arqueològics existents a Catalunya, fet que implica una diferenciació especial de la Fortalesa. La sola presentació de les restes resulta insuficient i, a manca també d'un patrimoni museístic complementari important, caldria preveure un programa expositiu de la Fortalesa mínimament ambiciós i atractiu en la

línia dels esforços realitzats en jaciments com la Ciutadella de Calafell.

- Atesa la forta estacionalitat de la demanda cultural, es podrien optimitzar recursos amb l'obertura de la Fortalesa en els moments de més freqüentació; mesos d'estiu, setmana santa, Nadal i alguns caps de setmana; això a banda de l'oferta permanent per a les escoles.
- Donades les incertituds que pesen sobre l'atracció de visitants i la rendibilitat econòmica del projecte, es podria fer un desenvolupament esglaonat d'aquest, sense renunciar a una imatge final d'ordenació i presentació de la Fortalesa.
- Tant pel context territorial, com per les característiques temàtiques pròpies del lloc es fa difícil tirar endavant un projecte d'envergadura amb els recursos de la sola administració local i/o sense la complicitat de l'administració superior.

## ***Línies de desenvolupament i incidència futura del projecte***

### **La definició dels Vilars com a producte turístic**

Establir unes orientacions generals per a l'ordenació de la Fortalesa dels Vilars no és fàcil perquè la definició de la Fortalesa com a producte turístic amb una certa viabilitat econòmica tampoc és molt clara. A partir de l'anàlisi de les pàgines anteriors, es poden apuntar unes possibles pautes per a la definició del producte turístic i per a la seva promoció i gestió.

- Reduir la Fortalesa a un producte turístic local complementari dels atractius de la vila d'Arbeca, significa reduir el potencial d'atracció de visitants a mínims, fa que el projecte no tingui cap tipus de rendibilitat econòmica i obliga a plantejar-se uns objectius ordenadors forçosament modestos.
- Cara a la clientela turística actual, la promoció de la Fortalesa dels Vilars depèn de la seva inclusió com a element complementari de la ruta del Císter (Vallbona de les Monges) i de la ruta de l'Oli (comarca de les Garrigues).
- Per les característiques pròpies de la Fortalesa aquesta encaixa més aviat en la promoció turística de l'àmbit de la plana d'Urgell que gira entorn de l'aigua i de l'agricultura. Però, malauradament, aquesta àrea no ha desenvolupat encara cap tipus d'oferta i de promoció convincent i té un atractiu turístic a hores d'ara pràcticament nul.
- Des d'un punt de vista temàtic, la Fortalesa ha de desenvolupar i promocionar les seves condicions específiques si vol destacar dins una "ruta dels Ibers" que situa tots els jaciments en un mateix nivell. Les pròpies condicions físiques en fan un element internacionalment únic i, a més a més, la Fortalesa podria esdevenir el referent per excel·lència de la potent tribu dels llergets, però per això caldria desenvolupar un programa expositiu força ambiciós.

Tal i com constaten alguns estudis sobre la matèria, davant de les tendències actuals de cada poble o vila a promocionar el seu museu, la seva festa o el seu monument, el desenvolupament d'un turisme cultural significatiu des d'un punt de vista de clientela i d'entrades econòmiques implica disposar d'algun referent singular que jugui el paper de pal de paller per al conjunt de recursos culturals del territori. La Fortalesa d'Arbeca ha de trobar un encaix en aquest context que planteja uns objectius fora de l'abast econòmic i competencial de les administracions locals.

## **Perspectives d'ús de la Fortalesa**

La demanda de visitants que es pugui generar entorn a la Fortalesa d'Arbeca tindrà molt a veure amb el tipus de promoció turística que es faci, però també amb les activitats que s'hi ofereixin. En aquest sentit, l'ús de la Fortalesa, com l'ús d'altres elements patrimonials, pot acollir un ventall d'activitats molt diferent:

- Els **usos més pròpiament turístics** que corresponen a l'acollida dels visitants que, per diferents circumstàncies, arriben per conèixer el monument. Com a tal ús cal preveure i organitzar la visita del monument, amb els corresponents circuits i elements informatius i altres
- Per la seva mateixa pretensió didàctica, la visita de la Fortalesa planteja uns **usos educatius**, per bé que aquests tipus d'usos fan referència pròpiament a la presentació del jaciment als escolars. Aquest tipus de presentació implica materials i mitjans específics, que poden incloure des de la simple visita guiada a la realització de tallers i que, d'acord amb aquestes activitats requeriran d'instal·lacions específiques.
- En relació amb els usos turístics, però molt particularitzats per les activitats que impliquen, es troben els **usos científics**. Com aitals cal tenir presents la continuació de les prospeccions arqueològiques i les labors de descoberta del jaciment, així com també l'emmagatzematge de materials, la generació i arxiu de documentació i diverses eines d'observació i anàlisi destinades als especialistes. La Fortalesa pot aportar un plus diferencial de recerca arqueològica viva.
- En la mesura que els visitants del jaciment estan ocupant una part del seu temps lliure i tenen altres interessos a banda de la

visita instructiva del jaciment, la presència **d'usos lúdics o relacionats amb l'oci** en l'entorn del jaciment pot complementar perfectament la visita, satisfer interessos contraposats dels membres de col·lectius o famílies i millorar l'atracció de lloc.

- En tractar-se d'un element arqueològic, difícilment es pot pensar en usos residencials, però no es poden descartar del tot **altres possibles usos** com la generació d'algunes activitats (artesanals, agrícoles,..) en el mateix lloc.
- La freqüentació elevada de la Fortalesa obliga a plantejar-se, per altra part, la necessitat d'acolliment vinculada més o menys explícitament a **usos hotelers**, fet que suscita la necessitat de sales d'estar, menjador, dormitoris, magatzems i els altres elements indispensables.
- Es pot parlar també d'un simple **ús de conservació**, que rau en el valor històric intrínsec del monument i en la voluntat de conservar-lo per a les generacions futures.

Naturalment, a tots els usos i activitats anteriors relacionats amb el disseny de l'indret i amb la seva capacitat d'atracció, cal afegir els elements funcionals que faciliten l'acollida de visitants, accessos, pàrkings, centre d'acollida, o els necessaris per a les labors de manteniment del lloc.

### **Incidència directa i ordenació de l'entorn del jaciment.**

Els ingressos o repercussions directes que es generen en la visita del jaciment depenen en gran manera de les condicions d'accés i dels equipaments que se situïn en el jaciment. Les possibilitats són molt diverses:

**La senyalització i l'accés viari.** Per la ubicació de la Fortalesa dels Vilars resulten indispensables i, al mateix temps, s'han d'organitzar en funció de possibles inèrcies amb d'altres reclams turístics de la zona. Altrament, en un context de baixa freqüentació la conservació del lloc aconsellaria més aviat una senyalització mínima i/o l'accés rodat restringit.

**L'aparcament.** Les facilitats d'aparcament per cotxes i autocars resulten indispensable en un entorn absolutament aprofitat agrícola. Els aparcaments no solament plantegen una qüestió fonamental d'integració paisatgística, sinó d'altres amb una

incidència econòmica. Un aparcament allunyat, a 1 km, i amb un accés agradable a peu al jaciment facilita, per exemple, una estada més llarga i estimula l'augment de despeses dels visitants. En els espais naturals l'aparcament de pagament es pot convertir en una entrada alternativa.

**Els ingressos i les condicions de l'accés.** Per la seva situació en camp obert es fa difícil i pot ser estèticament i pràcticament desaconsellable impedir l'observació llunyana de la Fortalesa i tancar els encontorns del recinte. Però a partir de l'ordenació de l'entorn no hauria de ser gaire difícil establir un únic punt d'entrada que permeti situar una taquilla. Al respecte cal recordar també les facilitats que en el preu d'entrada es poden per a determinats grups (estudiants, tercera edat, residents de la població,..), les quals poden servir com a reclam.

**Els mitjans d'interpretació.** Ateses les condicions de monumentalitat i les característiques de les restes, l'explicació correcta d'aquestes esdevé essencial per a un visitant no familiaritzat amb l'arqueologia, que són la immensa majoria. Per aconseguir-ho es presenten diferents possibilitats: visites comentades amb guia, audio o video visita, llibre guia de visita, pannells indicadors, aparells simuladors, a banda dels materials explicatius convencionals : llibres, audiovisuals. A través de la venda o lloguer d'aquests elements es disposen d'ingressos alternatius que poden fer innecessari el pagament d'una entrada.

**Restauració de les restes i restitucions històriques.** Cara a la presentació de la Fortalesa als visitants la sola visualització de les restes arqueològics representa un atractiu limitat. Alguns jaciments, com ara la Ciutadella ibèrica de Calafell, aborden directament la reconstitució integral dels ambients i objectes històrics del moment. Aquest no seria el cas de la Fortalesa d'Arbeca, on les restes donen a entendre ja el valor i significació de l'element, per bé que es poden plantejar algunes reconstitucions puntuals.

**Serveis relacionats amb la formació i interpretació.** L'oferta d'elements d'interpretació del jaciment planteja l'avinentsa d'algun equipament de tipus museístic on s'exposin algunes troballes i/o es faciliti la comprensió de determinats elements del conjunt, així com de sales i/o aules de presentació i treball pedagògic, a banda de les necessitats d'alguna instal·lació per a les feines científiques que es desenvolupin en el jaciment.

**Serveis d'acollida i manteniment.** En la mesura es desenvolupin instal·lacions formatives o museístiques, es planteja també el subministrament de begudes, snacks i altres productes, que pot fer-se a través de màquines automàtiques o serveis més desenvolupats. Un mínim d'explotació econòmica de la Fortalesa requeriria presumiblement un establiment de restauració i/o hotelier permanent atès l'allunyament del lloc. Aquest establiment facilitaria, per altra part, el manteniment del conjunt i podria constituir un reclam complementari.

**Comerç i altres serveis.** La necessitat de facilitar llibres i altres documents informatius del jaciment, així com la d'algun element d'acollida obre la qüestió de la venda d'altres productes, que dependran del volum de visitants. A banda d'això, es planteja la venda d'objectes o motius que memorin la imatge o aspectes del jaciment. Però tot plegat depèn de que el nombre de visitants sigui realment important, atès que només una quart part dels visitants d'elements culturals compren habitualment objectes o documents.

**Esdeveniments a l'entorn del jaciment.** Encara es pot pensar en altres ingressos i activitats a l'entorn del jaciment a partir de la celebració d'actes o esdeveniments en el mateix recinte (festivals, actes lúdics,...).

## **Repercussions indirectes en les poblacions veïnes**

Des del moment que, partint dels condicionaments de l'edificació en sòl no urbanitzable i del mateix potencial de la Fortalesa, és impensable que es desenvolupi un equipament urbà potent en la mateixa zona dels Vilars, la major part de la despesa turística dels visitants de la Fortalesa es realitzarà fora d'ella. És, ni més ni menys, allò que passa en d'altres monuments freqüentats turísticament. Resulta força habitual la relació d'1 a 10 entre la despesa efectuada en el "lloc" cultural i la que es realitza fora, en bars, hotels, compres, transport,..., i a partir d'aquesta proporció es pot fer una estimació dels ingressos econòmics que la Fortalesa pot representar per a la zona.

A part del volum i característiques dels visitants, l'impacte econòmic de les visites culturals ve molt relacionat amb la durada de les visites. Quan aquesta és de més de dues hores apareix la necessitat d'altres consums, com ara esmorzar, dinar o, fins i tot, passar la nit. En el cas de la Fortalesa, la durada de la visita i els impactes que en derivin dependran dels condicionaments que es

facin en el jaciment; amb les soles restes, la durada de la visita difícilment dura més d'una hora.

La visita a la Fortalesa constitueix, en qualsevol cas, una oportunitat de nous clients per a la població d'Arbeca, que és el nucli habitat més pròxim i alhora el més avinent per accedir al jaciment. La demanda dels visitants pot afavorir diferents tipus d'activitats:

Els establiments de restauració i l'hoteleria. Independentment de la decisió d'oferir aquest tipus de servei a la vora de la Fortalesa, els establiments situats en un radi de 10-15 quilòmetres es poden veure directament beneficiats pel turisme de la Fortalesa.

Els comerços locals. D'una banda, es planteja un augment de demanda en els comerços convencionals; botigues d'alimentació, estancs, perruqueries i altres. Per una altra banda, es planteja, sobretot, una possibilitat de nova demanda per a comerços de productes autòctons i/o diferenciats i de qualitat que són els més apreciats pels visitants. Les carnisseries o pastisseries artesanals actuals serien, en aquest sentit les més beneficiades; mentre podria veure's l'aparició d'altres tipus de botigues especialitzades.

Altres reclams turístics. La demanda generada per la Fortalesa reforça i es complementa amb altres atractius turístics veïns dels quals se'n fa una relació en les pàgines anteriors.

Serveis diversos adreçats al turisme. A més a més dels serveis anteriors, el turisme incideix en altres rams com el transport o els serveis d'atenció i orientació, sobre els quals caldrà realitzar previsions específiques en el cas de pretendre la promoció integral de la Fortalesa.

Sigui com sigui, cal tenir en compte que l'explotació d'un jaciment arqueològic com la fortaleza d'Arbeca origina tot un seguit d'externalitats de signe diferent en els quals es fa necessària la intervenció de l'administració local.



## **Bibliografía consultada**

Barré, Josquin; “Vendre le tourisme culturel”, Economica, 1995.

Castro Morales, F.; Bellido, Ma Luisa; “Patrimonio, museos y turismo cultural”; Servicio de Publicaciones de la Universidad de Córdoba, 1998.

Grunfeld, Jean François; “Tourisme culturel”, Association Française d’Action Artistiques, 1999.

Herbert, David T.; “Heritage, tourism and society”, Mansell, 1995.

Light, Duncan; “Heritage as informal Education”, dins “Heritage, Tourism and Society”, Mansell, London, 1995.

Patin, Valéry; “Tourisme et patrimoine”, Documentation Française, 1997.

Prentice, Richard C.; “Heritage as Formal Edycation”, dins “Heritage, Tourism and Society”, Mansell, London, 1995.

Estadístiques dels organismes turístics i culturals.